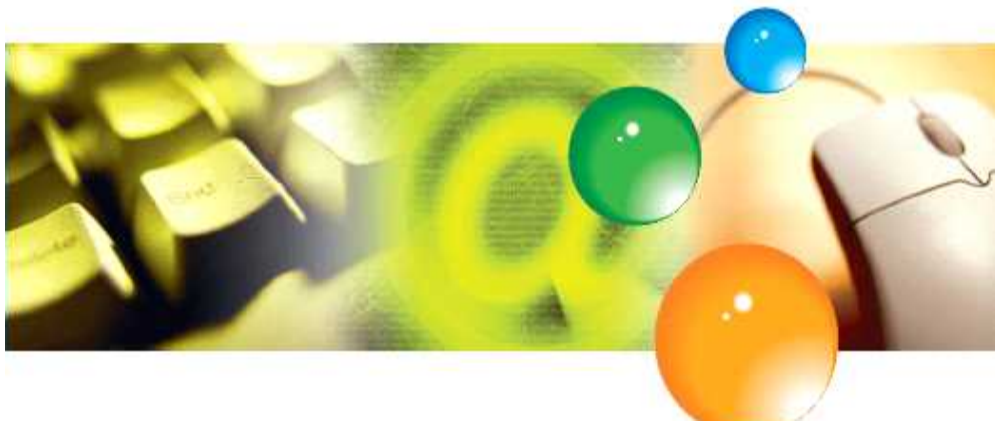


통 계 연 보

STATISTICAL YEARBOOK

제 24 호



2017



서울과학기술대학교
SEOUL NATIONAL UNIVERSITY OF SCIENCE & TECHNOLOGY

범 례

1. 본 연보는 한국교육개발원 고등교육통계조사 및 대학정보공시자료를 기준으로 작성하였으며, 일부 항목의 경우 학교 자체 자료를 활용하여 작성함

2. 항목별 자료기준일은 아래와 같으며, 이와 다른 경우에는 별도 표시함

가. 학생 현황

- 재적생 : 2017. 4. 1.
- 학생 변동 상황 : 2016. 3. 1. ~ 2017. 2. 28.
- 장학금현황 : 2016년도 결산
- 취업 현황 : 2016. 12. 31(2015년 8월 및 2016년 2월 졸업자)
- 졸업자 : 2016년 8월 및 2017년 2월 졸업자

나. 교직원 현황 : 2017. 4. 1

다. 교육·연구 현황

- 교육 현황 : 2017학년도 1, 2학기
- 연구 현황 : 2016. 1. 1. ~ 2016. 12. 31.

라. 재정 현황 : 각 회계연도 결산 기준

마. 시설 및 기타 : 2017. 4. 1.

3. 2012년 산업대학→일반대학 전환으로 인해 일반대와 산업대가 분리공시 되는 일부 자료의 경우(학생현황, 취업률, 장학금 수혜 현황 등), 양 실적을 합산함

4. 본 통계연보는 발간 이후 대학정보공시 정정 등의 사유로 인하여 공시자료와 상이할 수 있음

◆ 계량단위는 미터법을 따르며 기타 필요한 단위는 별도 표시함

◆ 본 통계연보에 대한 문의사항은 서울과학기술대학교 기획처로 연락
(Tel : 02-970-6074, Fax : 02-970-6070)

【 연 혁 】

1910.	4.	15	공립어의동실업보습학교 개교
1931.	3.		경성공립직업학교 개편
1944.	3.		경기공립공업학교 개편
1953.	4.		경기공업고등학교 교명 변경
1963	3.		경기공업고등전문학교 교명 변경
1974.	3.		경기공업전문학교 교명 변경
1979.	3.	20	경기공업전문대학(야간대학 병설) 개편 초대 학장 홍순철 박사 취임
1981.	10.	1	경기공업전문대학을 개방대학 실험대학으로 문교부 지정
1982.	2.	17	경기공업개방대학 개교, 26개학과 설치 초대 학장 경기공업전문대학 홍순철(洪淳澈)학장 겸임
1982.	12.	31	경기공업전문대학 폐교
1983.	3.	30	제2대 학장으로 김호근(金浩根) 박사 취임
1983.	6.	1	교육차관 기자재 순회점검지도관리소 개소
1984.	2.	29	환경공학과, 산업안전공학과, 금형설계학과 3개학과 신설
1984.	11.	8	공업경영학과 신설
1985.	12.	26	공업경영학과를 산업공학과로 학과 명칭 변경
1987.	3.	1	재료공학과, 공예학과 2개학과 신설
1987.	3.	21	제3대 학장으로 이동희(李東熙) 박사 취임
1988.	3.	1	금속공예학과, 매체공학과 2개학과 신설 공예학과를 도예학과로 학과 명칭 변경 국립학교설치령 개정예 따라 서울산업대학으로 교명변경 (대통령령 제1407호 88. 2. 24) 기자재점검지도관리소가 교육기자재관리소로 명칭 변경
1989.	3.	1	식품공학과 신설 산업대학원 개원, 산업대학원 기계공학과, 건설공학과, 전자공학과, 환경공학과 4개학과 신설(총정원 80명) 대학방송국 신설
1989.	11.	15	산업대학원 전기공학과, 화학공학과, 기계설계학과 3개학과 신설 (총정원 140명)
1990.	3.	1	응용회화과 신설 제1공학부, 제2공학부, 조형학부 3학부제 편제
1990.	4.	30	체육관 겸용 강당 준공
1990.	10.	26	산업행정학과, 정밀화학과 2개학과 신설 시각디자인학과, 구조공학과 야간 정원 각 10명 증원, 금속공예학과 야간 정원 10명 감원
1990.	12.	20	교육기자재관리소 준공

1991.	3.	1	건축설계학과, 구조공학과, 제어계측공학과, 산업경영학과, 영어과 5개학과 신설
1991.	3.	21	제4대 학장 윤대병(尹大炳) 교수 취임
1991.	10.	30	산업대학원 토목공학과, 금형설계학과, 산업안전공학과, 정보산업학과, 산업디자인학과 5개학과 신설(총정원 180명)
1992.	3.	1	산업행정학과, 정밀화학학과 2개학과 신설
1992.	3.	27	3학부제에서 1공학부, 2공학부, 3공학부, 4공학부, 조형학부, 인문사회자연학부로 6학부제 재편제
1992.	11.	24	'93학년도 대학원 정원조정(총정원 240명) 산업대학원 산업공예학과 신설, 기숙사 준공
1993.	3.	1	자동차공학과, 자동화공학과 2개학과 신설 '서울산업대학'에서 '서울산업대학교'로 교명 변경 불암학사(기숙사) 개관
1993.	9.	3	문예창작학과, 사회체육학과 2개학과 신설 산업대학원 정원 100명 증원 (총정원 340명)
1993.	10.		기계공장 준공
1994.	4.	4	학술문화연구재단 설립
1994.	4.	12	'교양관'을 '인문사회자연관'으로 명칭 변경
1994.	9.	3	'95학년도 대학원 정원 50명 증원 인가 (총정원 390명) 산업대학원 전자계산학과 신설
1995.	3.		종합실험연구센터(공동실험실습관) 건립 승인
1995.	4.	1	제5대 총장 최동규(崔東奎)박사 취임
1995.	10.	6	'96학년도 정원 신입학 120명 증원, 모집인원 2,090명 산업대학원 재료공학과 신설(총정원 500명) 광공학과 주야신설, 행정학과 주간 증원
1995.	12.	14	복수전공제, 조기졸업 제도 시행
1996.	3.	1	귀금속공예전문가과정 개설 산업행정학과를 행정학과로 학과 명칭 변경
1996.	9.	5	서울산업대학교 발전 100대 과제 발표
1996.	10.	12	산업경영학과, 응용회화과 2개학과 주간 신설
1996.	11.	11	기계공학과 정원 40명 감원, 재료공학과 야간 40명 편입생 선발 공업디자인학과, 시각디자인학과 주간 정원 각10명 증원 공업디자인학과, 시각디자인학과, 도예학과 응용회화과 정원 각10명 감원 '97학년도 대학원 자동차공학과, 구조공학과, 매체공학과, 제어계측공학과, 식품공학과 5개학과 신설, 총정원제에서 입학정원제로 변경(입학정원235명)
1997.	3.	1	산업대학원 귀금속공예최고전문가과정 개설, 외국어교육원 개원
1997.	12.	31	건설구조공학과를 구조공학과로 학과 명칭 변경
1998.	3.	10	어학원 완공

1998.	4.	1	공동실험실습관 개관
1998.	5.	1	대학 영문을 Seoul National University of Technology로 변경
1998.	8.	24	학생민원센터 개관
1998.	10.	20	'98학년도 신·편입 정원 120명 증원
1999.	1.	28	산업대학원 금형설계공학과를 정밀기계공학과로, 정보산업학과를 정보산업공학과로 학과 명칭 변경
1999.	3.	1	광공학과를 안경광학과로 명칭 변경
1999.	3.	17	사회교육원 2개과정 (9개 세부과정)설립 인가
1999.	4.	1	제6대 총장 이진설(李鎭高)박사 취임
1999.	5.	17	종합정보시스템 개통
1999.	7.	27	사회교육원 3개과정(31개 세부과정)으로 증원 인가
1999.	11.	2	대학원 건축설계학과, 정밀화학과, 메카트로닉스공학과, 시각디자인학과, 도예학과, 회화학과 6개학과 및 산업안전보건 연구원, 한국건설기술연구원 2개 학·연 협동과정 신설 입학정원 60명 증원(총 입학정원 302명)
2000.	3.	1	영어과, 문예창작학과, 사회체육학과 3개학과 주간 신설 금속공예학과를 금속공예디자인학과로 학과 명칭 변경 철도기술대학원 개원
2000.	4.	14	90주년 개교 기념식 개최
2000.	8.	16	대학본부 이전
2000.	10.	13	산업대학원 e-Business 경영학과 신설 건설구조공학과를 구조공학과로, 산업공예학과를 금속공예학과로 학과 명칭 변경
2001.	3.	1	산업공학과를 산업정보시스템공학과로, 산업경영학과를 경영학과로 학과 명칭 변경 주택대학원 개원(주택환경기술학과, 주택생산기술학과, 주택경영학과, 주택개발관리학과, 주택기획디자인학과) 교재개발과, 학생생활연구소, 산업교육연구소 폐과 및 폐소
2001.	7.	26	2002학년도 대학원 정원 402명에서 467명으로 조정(65명 증원)
2001.	8.	4	제2식당(지상 1층, 연면적 1,398.58㎡) 준공
2001.	9.	1	대학조직 6개학부 4처 1실 1국으로 개편 대학본부(지하 1층, 지상 5층, 연면적 5,513.28㎡) 준공
2001.	9.	27	창업보육센터 (지하 1층, 지상 4층, 연면적 1,985.36㎡) 준공
2001.	11.	29	산업대학원 응용영어학과, 공공관리학과, 사회체육학과 3개학과 신설 대학원 전자계산학과를 컴퓨터공학과로 학과 명칭 변경
2001.	12.	1	제4공학관 (지하 1층, 지상 3층, 연면적 5,960.43㎡) 준공
2002.	3.	1	철도전문대학원 개원(철도차량공학과, 철도건설안전공학과, 철도전기·신호공학과, 철도경영서비스학과, 철도문화디자인학과) IT디자인대학원 개원(일러스트미디어학과, 유니버설디자인학과,

			문화상품디자인학과, 생활환경디자인학과) 기계설계자동화공학부(기계설계전공, 자동화전공), 건축학부 (건축공학전공, 건축학전공) 2개학부 신설 재료공학과를 신소재공학과로, 전자공학과를 전자정보공학과로, 전자계산학과를 컴퓨터공학과로, 응용회화과를 조형예술학과로 학과 명칭 변경
2002.	10.	30	2003학년도 대학원 정원 467명에서 527명으로 조정(60명 증원)
2003.	3.	1	2003학년도 신입생 모집단위 입학정원 2,290명을 주간 1,255명에서 1,600명으로, 야간 1,035명에서 690명으로 조정 IT정책전문대학원 개원(산업정보시스템전공, 방송통신정책전공, 공공정책전공) 산업대학원 회화학과를 조형예술과로 학과 명칭 변경 철도전문대학원 철도건설안전공학과를 철도건설공학과로 학과 명칭 변경
2003.	4.	21	제7대 총장 이희범(李熙範) 박사 취임
2003.	9.	23	서울산업대학교 산학협력단 설립
2003.	10.	20	산업대학원 공공관리학과 폐지, 안전공학과 협동과정 폐지
2004.	3.	1	에너지환경대학원 개원(신에너지공학과, 에너지시스템공학과, 에너지환경공학과,에너지안전공학과,에너지정책학과 5개학과)
2004.	3.	26	제8대 총장 윤진식(尹鎭植) 박사 취임
2004.	7.	8	산학·연구지원처 폐지(산학협력단으로 일원화)
2004.	9.	23	서울테크노폴리스추진센터 및 공학교육센터 신설
2004.	9.	24	산업대학원 문예창작학과 신설
2004.	12.	27	재단법인 서울테크노파크 설립 인가
2005.	2.	25.	신축도서관 개관(현 중앙도서관 개관)
2005.	3.	1	도예학과를 도자문화디자인학과로 학과 명칭 변경
2005.	7.	1	교육 및 행정조직 개편(교육조직을 6개 학부에서 4개 단과대학으로 , 행정조직은 6과에서 3처1국8과로 개편(3개 행정실 설치) 자료관을 기록관으로, 기숙사를 생활관으로, 예비군연대본부를 안보교육원으로 명칭 변경, 학군교육센터 폐지
2005.	7.	27	철도전문대학원의 철도차량공학과를 철도차량시스템공학과로 철도경영서비스학과를 철도경영정책학과로 명칭 변경
2005.	8.	29	IT정책전문대학원 방송정보기술정책학과(계약학과) 신설
2005.	11.	25	서울테크노폴리스 기공식 및 NITU연합대학 출범식
2006.	1.	4	교수학습개발센터 부속기관으로 신설
2006.	1.	9	공예문화정보디자인학과(계약학과) 설치 승인
2006.	1.	18	NITU 운영·이수 협정체결
2006.	2.	10	에너지환경대학원 가스공학과(계약학과)설치 · 운영 계약체결

			및 협정
2006.	3.	1	IT디자인대학원 디지털컨텐츠디자인학과 신설 에너지환경대학원 나노아이티(NIT)공학과 신설 에너지환경대학원 가스공학과(계약학과) 신설 (협정업체 : 한국가스안전공사, 입학정원 : 박사 4명)
2006.	6.	1	미래관 완공(연면적 11,455.69m ² , 지하1층 지상5층, 철근콘크리트조)
2006.	9.	1	'좋은환경만들기추진단', '100주년기념사업추진단' 부속기관으로 신설
2006.	9.	27	산업대학원 학과명칭 변경(사회체육학과 → 스포츠건강학과) 산업대학원 안경광학과 신설
2006.	11.	21	경기기계공업고등학교와 공동협력 및 상호교류 협정 체결
2006.	12.	6	강원대학교와 학술 및 산학교류 협정 체결
2007.	3.	1	테크노프레너십(학석사연계과정) 개설 토목공학과와 구조공학과를 건설공학부로, 사회체육학과를 스포츠건강학과로 명칭변경
2007.	7.	1	교양학부를 기초교육학부로 명칭 변경
2007.	8.	1	제2기숙사 완공(연면적 5,322.56m ² , 지하1층 지상7층, 철근콘크리트조)
2007.	10.	1	어학원 완공(연면적 6,779.01m ² , 지하1층 지상 5층, 철골조)
2007.	10.	16	제9대 총장 노준형(盧俊亨)박사 취임
2007.	11.	20	NID 융합기술대학원설립 승인 (나노·IT 융합프로그램, 방송·통신 융합프로그램, IT·디자인 융합프로그램 3개 프로그램 석·박사학위과정)
2007.	11.	23	공과대학 기계공학과(계약학과) 신설 에너지환경대학원 에너지기계설비공학과(계약학과) 신설
2007.	12.	7	토목산업공학과(계약학과), 건축산업학과(계약학과), 기계설비공학과(계약학과) 개설승인 강원대학교와 학술 및 산학교류 협정 체결
2007.	12.	10	목포대학교와 학술 및 산학교류 협정 체결
2007.	12.	24	숭실대학교와 학술 및 산학교류 협정 체결
2008.	3.	1	에너지환경대학원 에너지기계설비공학과(계약학과) 신설 NID융합기술대학원 개원(전문대학원) IT디자인대학원 폐원 철도전문대학원 철도문화디자인학과 폐지 에너지환경대학원 나노아이티(NIT)공학과 폐지
2008.	8.	7	서울테크노파크 완공

- (연면적 30,872m², 지하1층, 지상12층, 철근콘크리트조)
2008. 12. 31 제3기숙사 완공(연면적 24,453m², 지하1층, 지상12층, 철근콘크리트조)
2009. 3. 1 산업대학원 승강기안전공학과(계약학과) 신설
IT정책전문대학원 디지털문화정책전공 신설
주택대학원 학과명칭 변경(주택환경공학과 → 주택환경·설비공학과)
2009. 12. 3 100주년 기념관 준공 (착공 2007. 4. 3)
2009. 12. 18 대천 수련원 준공 (착공 2009. 8. 17)
2010. 3. 1. 철도전문대학원 철도시스템학과(계약학과) 신설
공과대학 시설물유지관리공학과(계약학과) 신설
2010. 3. 2 '금형설계학과'를 '제품설계금형공학과'로 학과 명칭 변경
2010. 4. 29. 신 다빈치관 신축 기공식 (착공 2010. 3. 3)
2010. 8. 30. 프론티어관 준공 (착공 2008. 5. 8)
2010. 9. 1 국립학교설치령 일부개정령에 따라 "서울과학기술대학교"로 교명 변경
2010. 9. 8 IT정책전문대학원 방송정보기술정책학과(계약학과) 폐지
2010. 11. 30 명지대학교와 학술 및 산학교류 협정 체결
2010. 12. 6 금천구청과 관학협력
2010. 12. 7 철도전문대학원과 경기도청간의 관학협력
2010. 12. 17. 서울과학기술대학교 역사관 개관
2011. 2. 1. 대학 U.I.(University Identity)제정
2011. 3. 01 국제융합학부 신설
2011. 3. 01 100주년 기념사업추진단 폐지
2011. 8. 01 경영학 교육 인증 취득
2011. 8. 24 무궁관 착공(연면적 17,853.85m², 지하 1층 지상9층, 철근콘크리트조)
2011. 9. 15 중앙도서관 별관 재개관 기념식
2011. 9. 16 무궁관 기공식
2011. 10. 10 서울과학기술대학교 교가 및 서울텍 찬가 발표
2011. 10. 16 제10대 총장 남궁근(南宮 權)박사 취임
2012. 3. 01 서울과학기술대학교 일반대 전환 개교
교육 및 행정조직 개편(교육조직을 4개 단과대학에서 6개 단과대학으로, 행정조직은 1국 3처 8과 3개 행정실에서 1국 3처 9과 4개 행정실 설치)
공과대학 학과 통합 및 명칭 변경
- 통합 : 기계설계·자동화공학부와 제품설계금형공학과를 기계시스템디자인공학과로, 기계공학과와 자동차공학과를 기계·자동

차공학과로 통합

- 변경 : 건설공학부(토목공학전공, 구조공학전공)를 건설시스템
디자인공학과로 명칭 변경

공과대학 플랜트엔지니어링학과(계약학과)신설

일반대학원 개원

산업대학원 학과명칭 변경

(스포츠건강학과→스포츠과학과, 정밀기계공학과 →제품설계금형공학과)

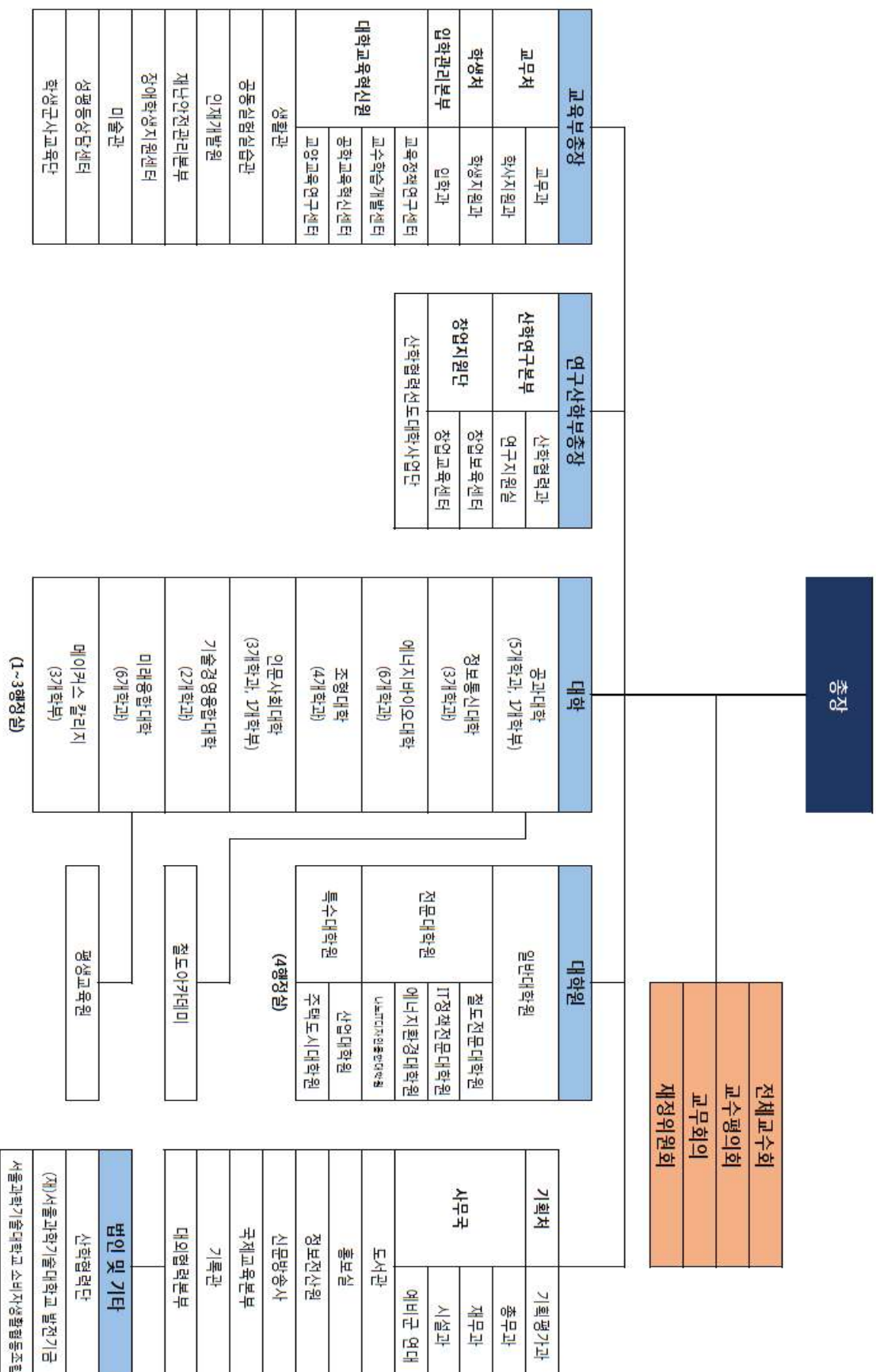
NID융합기술대학원 석사정원 25명 감원(총정원 석사 20명, 박사 36명)

2012.	4.	13	대학비전선포식
2012.	6.	26	일반대학원 학·석사 연계과정 신설
2012.	8.	29	산학협력선도대학사업단, 창업교육센터, 현장실습지원센터, 장애학 생지원센터, 미술관 신설
2012.	11.	19	다빈치관 준공 (연면적 16,500㎡, 지하1층·지상7층, 철근콘크리트조, 착공일 2010. 3. 3), 개관식(2012,11.07)
2013.	3.	1	에너지환경대학원 학과명칭(계약학과) 변경 (가스공학과→에너지플랜트공학과) 에너지환경대학원 플랜트엔지니어링학과(계약학과) 신설 공과대학 친환경건축시스템공학과(계약학과) 신설 정보통신대학 학과명칭 변경(전기정보시스템공학과→전기정보공학과) 일반대학원 SW분석·설계학과(계약학과) 신설
2013.	4.	19	대외협력본부 신설
2013.	4.	22	교수평의회 출범
2013.	5.	1	미술관 개관
2013.	11.	1	BK21플러스 특화전문인재 사업 선정
2013.	12.	27	대학기관평가인증 획득
2013.	12.	31	국제교류본부 통합(국제교류본부, 어학원 → 국제교류본부)
2014.	3.	1	2014학년도 산업대학원 정원 80명(171명 감원) - 신설 : 헬스케어-바이오의료 과학기술 융합프로그램, 안전재난 소 방방재 프로그램, 기술경영 프로그램, 글로벌 프로젝트 매 니지먼트, 생산기술융합프로그램 - 통합 : 건축공학과, 건축학과를 건축과로, 토목공학과, 구조공학과 를 건설시스템 공학과로 통합 - 폐지 : 식품공학과, 금속공예학과 외 27개 학과는 폐지 에너지환경대학원 안전환경기술융합학과(계약학과) 신설 일반대학원 박사과정 신설 - 안전공학과, 의공학바이오소재 융합 협동과정, 바이오IT 융합 협동과정 일반대학원 학과명칭 변경 - 기계시스템디자인공학과를 기계설계로봇공학과로, 산업정보시스 템공학과를 데이터사이언스학과로, 건축통합학과를 건축과로, 전자 정보공학과를 전자공학과로 명칭 변경 일반대학원 학과 통합 - 전기공학과, 제어계측공학과를 전기정보공학과로 통합

- 대학상징물 선정(대표건물-다산관, 교목-소나무, 상징동물-흑룡)
대학회장(University Seal)제정
2014. 3. 16. 무궁관 준공((연면적 17,853㎡, 지하1층/지상9층, 개관식 2014.4.3.)
2015. 3. 1. 공과대학 학과명칭 변경(건설시스템디자인공학과→건설시스템공학과)
인문사회대학 학과명칭 변경(영어학과→영어영문학과)
일반대학원 학과명칭 변경(영어영문학과→TESOL학과)
일반대학원 박사과정 신설
- 기계설계로봇공학과, 기계공학과, 제품설계금형공학과, 자동차공학과, 건설시스템공학과, 건축과, 전기정보공학과, 전자공학과, 컴퓨터공학과, 정밀화학과, 안경광학과
- 일반대학원 석사과정 신설
- 의공학·바이오소재 융합협동과정
일반대학원 학연과정 신설
- 제품설계금형공학과(한국생산기술연구원)
철도전문대학원 철도안전학과(계약학과) 신설
IT정책전문대학원 스포츠문화복권정책학과(계약학과) 신설
NID융합기술대학원 디자인·기술융합프로그램 신설
산업대학원 학과 명칭 변경(금속공예학과→공예문화디자인학과)
제2기 교수평의회 출범
2015. 3. 9. 산학협력연구동 착공(기공식 2015.4.14.)
2015. 5. 20. 재난안전관리본부, 산학연구본부 신설
교육개발원, 서울테크노폴리스추진센터 폐지
2015. 6. 11. 중앙도서관 북카페 개관
2015. 9. 1. 일반대학원 석사과정 신설
- 스마트생산융합시스템공학과
2015. 9. 18. SeoulTech 인재원 착공(기공식 2015.10.2.)
2015. 11. 9. 제11대 총장 김종호(金鍾浩)박사 취임
2015. 11. 30. 통합정보시스템 개통
2016. 2. 29. 부총장제(교육부총장, 연구산학부총장) 도입
평생교육단과대학 신설
- 건설환경융합공학과, 영미문화콘텐츠학과, 웰니스융합학과, 융합기계공학과, 문화예술비즈니스, 벤처경영학과
종합인력개발센터를 인재개발원으로 명칭 변경
2016. 3. 1. 대학원 명칭 변경(NID융합기술대학원→나노IT디자인융합대학원)
철도전문대학원 철도안전공학과 신설
주택대학원 SOC유지관리공학과(계약학과) 신설
철도전문대학원 학과 명칭(계약학과) 변경(철도시스템학과→글로벌철도시스템학과)
에너지환경대학원 학과명칭(계약학과) 변경(에너지플랜트공학과→에너지환경융합학과)
기술경영융합대학 학과 명칭 변경(글로벌경영학과→경영학과)
2016. 3. 2. SeoulTech 어린이집 착공(기공식 2016. 3. 21.)
2016. 8. 1. SeoulTech 인재원 준공(개원식 2016. 9. 4.)

2016. 9. 1. 평생교육단과대학을 미래융합대학으로 명칭 변경
 미래융합대학 학과 명칭 변경
 (문화예술비즈니스-문화예술비즈니스학과, 영미문화콘텐츠학과-영미문화콘텐츠학과)
 대학원 주요정책 추진 기능 본부 이관 및 대학원위원회 기능 조정
 입학홍보본부 입학관리과를 입학관리본부 입학과로 명칭 변경
 SeoulTech 어린이집 준공(개원식 2016. 10. 11.)
 창업지원단 신설
2016. 9. 13. 통합전자도서관시스템(SOLARS 8) 구축
2016. 12. 28. 주택대학원을 주택도시대학원으로 명칭 변경
 주택도시대학원 학과 명칭 변경(주택환경 설비공학과-건축환경 설비공학과, 주
 택생산공학과-주택도시건축공학과,주택기획 디자인학과-주택건축 디자인학과, 주
 택경영학과-주택도시경영학과, 주택개발 관리학과-주택도시개발 관리학과)
 일반대학원 학과 명칭 변경(제품설계금형공학과-기계디자인금형공학과)
 일반대학원 석사과정 신설
 - 신소재공학과(한국과학기술연구원), 화학공학과(한국과학기술연구원), 의공학바이오소재
 융합 협동과정(한국과학기술연구원), 스마트생산업합시스템공학과(한국과학기술연구원)
 대학교육혁신원 신설
 성평등상담센터 신설
2017. 2. 28. 메이커스 칼리지(MAKERS COLLEGE) 신설
 철도아카데미 신설
 일반대학원 석·박사과정 신설
 - IT융합공학과
2017. 3. 1. 조형대학 학과 명칭 변경(도자문화학과-도예학과)
 제3기 교수평의회 출범
2017. 3. 23. 중앙도서관 에스티아트홀(ST'art Hall) 개관

서울과학기술대학교 조직도



I. 개 요

1. 대학조직 현황
 2. 교직원 현황
 3. 학생 현황
 4. 재정 현황
 5. 시설 현황
-

1. 대학조직 현황

가. 대학·대학원

구분 년도	대 학			일반대학원				특수대학원			전문대학원			
	대학 수	학과수 (학부)	계약 학과	대학원 수	석사 과정	박사 과정	계약 학과	대학원 수	학과수 (전공)	계약 학과	대학원 수	석사 과정	박사 과정	계약 학과
2014	6	23(1)	10	1	27	8	1	2	14	1	4	15	15	6
2015	6	23(1)	10	1	28	14	1	2	14		4	16	15	8
2016	6	23(1)	7	1	29	14	1	2	13	1	4	17	16	8
2017	7	30(1)	7	1	30	15	1	2	12	1	4	17	16	7

- ()는 학부수로 전체 수에 포함

나. 행정조직

년도	처	국	과	비고
2014	3	1	9	4개 행정실
2015	3	1	9	4개 행정실
2016	3	1	9	4개 행정실
2017	3	1	9	4개 행정실

다. 지원·부속기관, 법인 및 연구소

구분 년도	지원·부속기관	산학협력단	연 구 소	법 인	기 타
2014	23	1	44	1	1
2015	23	1	47	1	1
2016	21	1	47	1	1
2017	28	1	47	1	1

- 2008년부터 법인에서 (재)서울테크노파크는 제외

2. 교직원 현황

가. 교원

직급 연도	총장	전임교원										
		교원(교육공무원)					기금교원					전임 교원 소계
		배정 정원	현원				현원					
			교수	부교수	조교수	소계	교수	부교수	조교수	전임 강사	소계	
2014	1	366	191	82	87	360	3				3	363
2015	1	369	205	89	64	356	3				3	359
2016	1	373	217	87	65	366	3				3	369
2017	1	377	222	90	54	366	3				3	369

직급 연도	비전임교원						
	석좌교수	기금교원	초빙교원	겸임교원	시간강사	기타	비전임교원 소계
2014	0	24	43	81	555	1	704
2015	1	4	42	68	598	0	713
2016	1	3	48	89	511	2	654
2017	0	1	48	82	505	13	649

* 객원교원, 산학협력전담 겸임교원, 계약기간 1년 미만 초빙교원은 기타교원으로 분류

나. 조교

직급 연도	조교		
	국고조교	대학조교	계
2014	49	35	84
2015	50	33	83
2016	49	34	83
2017	50	33	83

다. 직원

구분 연도	일반직						별정직		기능직		대학회계직 (기성회직)		계	
	행정직		기술직		관리운영직군		정원	현원	정원	현원	정원	현원	정원	현원
	정원	현원	정원	현원	정원	현원								
2014	76	77	27	26	56	56	-	-	-	-	89(41)	90(42)	248(41)	249(42)
2015	85	92	52	53	20	16	-	-	-	-	87(41)	87(41)	244	248(41)
2016	89	94	55	56	11	10	-	-	-	-	94(48)	93(47)	249(48)	253(47)
2017	94	103	52	54	8	8	-	-	-	-	105(59)	102(56)	259(59)	267(56)

- 행정직 : 행정, 사서, 기록연구사, 전문경력관
- 기술직 : 공업, 시설, 간호, 환경, 전산, 방송통신 등
- 공무원 직종개편('13.12.12)에 따라 기능직공무원·별정직공무원은 일반직공무원으로 전환됨
- 대학기성회 폐지('15.4.1)에 따라 기존 기성회직은 대학회계직으로 전환됨
- ()는 무기계약근로자 및 기간제근로자로 ()밖의 전체수에 포함

3. 학생 현황

구분 학년도	정원(총 입학정원)		재적생수		휴학생		재학생수	
	대학	대학원	대학	대학원	대학	대학원	대학	대학원
2014	8,827	1,728	15,894	1,886	4,936	379	10,958	1,507
2015	8,966	1,710	15,716	1,981	4,849	377	10,867	1,604
2016	8,871	1,508	15,475	1,978	4,712	334	10,763	1,644
2017	8,698	1,506	15,188	1,740	4,670	173	10,518	1,567

4. 재정 현황

(결산액 기준, 단위 : 천원)

연도	일반회계		기성회계		계	
	세입	세출	세입	세출	세입	세출
2014	3,576,984	58,793,554	90,835,872	79,546,699	94,412,856	138,340,253
연도	일반회계		대학회계		계	
	세입	세출	세입	세출	세입	세출
2015	1,746,045	68,705,592	83,093,900	68,319,207	84,839,945	137,024,799
연도	대학회계					
	세입			세출		
2016	169,136,385			146,123,635		

5. 시설 현황

가. 교지(校地) 현황

(단위 : m²)

연도	구분	교지	체육장	계
2014		467,214	37,447	504,661
2015		467,439	37,447	504,886
2016		467,439	37,447	504,886
2017		467,475	37,447	504,922

나. 교사(校舍)시설 보유면적 현황

(단위 : m²)

연도	구분	교육기본시설	연구시설	지원시설	부속 및 기타시설	계
2014		167,852	11,518	41,968	4,929	226,267
2015		168,667	11,518	42,415	4,262	226,862
2016		172,079	11,518	39,137	4,262	226,996
2017		159,075	20,676	36,981	11,627	228,359

- 「대학설립·운영규정」의 「별표2」 교사시설 구분표에 따라 구분

Ⅱ. 교 직 원

-
1. 교원 현황
 2. 조교 현황
 3. 직원 현황
 4. 직원신분변동
 5. 직원연수 및 교육훈련현황
-

1. 교원현황

가. 교원 확보율

계열구분	학생현황(A)						교원법정정원(B)		교원현황			교원확보율(% , C/B×100)									
	학부		대학원		계		편제	재학생	전임	기금 (장년 트랙)	계 (C)	전임교원		겸임포함		초빙포함		기타*포함		시간강사포함	
	학생 정원	재학생	편제	재학생	편제	재학생						편제	재학생	편제	재학생	편제	재학생	편제	재학생	편제	재학생
인문사회	1,140	1,355	391	297	1,531	1,652	62	67	60	1	61	98.39	91.04	98.39	91.04	117.74	110.45	119.35	111.94	320.97	298.51
자연과학	620	643	63	81	683	724	35	37	25		25	71.43	67.57	74.29	70.27	74.29	70.27	74.29	70.27	102.86	97.30
공학	5,852	7,005	1,806	1,610	7,658	8,615	383	432	240	2	242	63.19	56.02	69.19	61.34	69.97	62.04	71.02	62.96	84.33	74.77
예체능	1,086	1,342	241	184	1,327	1,526	67	77	41		41	61.19	53.25	68.66	59.74	68.66	59.74	68.66	59.74	170.15	148.05
계	8,698	10,345	2,501	2,172	11,199	12,517	547	613	366	3	369	67.46	60.20	72.76	64.93	75.50	67.37	76.42	68.19	122.85	109.62

나. 교원 1인당 학생수

계열구분	교원 1인당 학생수(명, A/C×100)									
	전임교원		겸임포함		초빙포함		기타*포함		시간강사포함	
	편제	재학생	편제	재학생	편제	재학생	편제	재학생	편제	재학생
인문사회	25.10	27.08	25.10	27.08	20.97	22.32	20.69	22.03	7.69	8.26
자연과학	27.32	28.96	26.27	27.85	26.27	27.85	26.27	27.85	18.97	20.11
공학	31.64	35.60	28.90	32.51	28.57	32.15	28.15	31.67	23.71	26.67
예체능	32.37	37.22	28.85	33.17	28.85	33.17	28.85	33.17	11.64	13.39
계	30.35	33.92	28.14	31.45	27.12	30.31	26.79	29.94	16.67	18.63

- *기타교원 : 석좌교수, 기금교원(비전임), 산학협력중점 겸임교원
- 재학생 수에 계약학과 재학생수는 미포함
- 대학원의 학생정원 및 재학생 수는 환산인원임, 각 정원 및 재학생에 다음의 숫자를 곱(×)하여 환산인원 산출 ☞ 일반/특수대학원 : 1.5, 전문대학원 : 2.0
- 비전임교원(겸임, 초빙, 시간강사, 기타)의 경우
 - 시간강사 및 기타교원 : 강의담당시수를 기준으로 환산인원을 산정하여 적용함(시간강사 및 기타교원)
 - 겸임 및 초빙교원 : 환산인원을 다시 별도의 기준에 따라 인정인원으로 재산정하여 적용 (2017년 KEDI고등교육 통계조사 지침 기준)

2. 조교 현황

구분	조교	대학조교	합계
공 과 대 학	17	6	23
정 보 통 신 대 학	6	9	15
에 너 지 바 이 오 대 학	8	5	13
조 형 대 학	3	6	9
인 문 사 회 대 학	2	3	5
기 술 경 영 융 합 대 학	3	3	6
미 래 융 합 대 학	-	1	1
공 동 실 험 실 습 관	8	-	8
인 재 개 발 원	2	-	2
창 업 지 원 단	1	-	1
계	50	33	83

3. 직원 현황

□ 일반직

구 분	3급	4급	5급	6급	7급	8급	9급	전문 경력관	연구사	계
행 정	1	4	10	22	24	17	7	-	-	85
사 서	-	-	-	6	7	3	-	-	-	16
공 업	-	-	2	16	4	7	-	-	-	29
간 호	-	-	-	2	-	-	-	-	-	2
환 경	-	-	-	1	-	-	-	-	-	1
시 설	-	-	1	4	2	3	-	-	-	10
전 산	-	-	1	4	1	1	-	-	-	7
방송통신	-	-	-	-	-	1	-	-	-	1
운 전	-	-	-	-	-	3	1	-	-	4
기록연구사	-	-	-	-	-	-	-	-	1	1
전문경력관	-	-	-	-	-	-	-	1	-	1
관리운영직군	-	-	-	-	7	1	-	-	-	8
계	1	4	14	55	45	36	8	1	1	165

□ 대학회계직

구분	사무	방호·청소	행정	전산	외국어	기타*	계
현원	28	18	26	8	6	16	102

- *기타 : 실습원(4), 상담원(2), 생활지도사(1), 안전원(1), 영양사(1), 예비군연대장(1), 전기원(1), 취업지원관(1), 통계분석원(1), 학군단행정관(1), 학예사(1), 홍보원(1)

4. 직원 신분 변동

구분 직류	신분 변동 내역									
	승진	전입	전출	교내 전보	신규 채용	휴직	복직	퇴직	기타 (파견 등)	계(A)
행정직 /기술직	12	14	5	42	2	4	7	5	-	91
관리 운영직군	2	-	-	2	-	-	-	1	-	5
대학 회계직	3	-	-	13	9	3	-	5	1	34
계	17	14	5	57	11	7	7	11	1	130

- 기간 : 2016. 4. 1. ~ 2017. 3. 31.

5. 직원 연수 및 교육훈련 현황

구분 학년도	직원 수	국 내		국 외		계	
		참여 수	참여율(%)	참여 수	참여율(%)	참여 수	참여율(%)
2017	267	6,808	2,549.8	13	4.7	6,821	2,554.7

- 국내 참여 수 : 직원 교육훈련 참여 건수 6,620건 + 직원 연수 참여 건수 188건

- 산정기간 : 2017. 1. 1.~ 12. 31.

- 직원 수 : 2017. 4. 1. 기준

Ⅲ. 학생

1. 학생 현황
 2. 신입생 현황
 3. 편입생 현황
 4. 입학정원
 5. 졸업생 현황
 6. 학생변동 상황
-

1. 학생 현황

가. 재학생 충원 현황

□ 대학

구분	학생정원(명) (A)	모집정지인원 (B)	재학생 수(명)			재학생 충원율(%) $C/(A-B)*100$	정원 내 재학생 충원율(%) $D/(A-B)*100$
			계(C)	정원내(D)	정원외		
2015	8,966	0	10,867	10,074	793	121.2	112.4
2016	8,871	0	10,763	9,909	854	121.3	111.7
2017	8,698	0	10,518	9,615	903	120.9	110.5
공과대학	3,225	0	3,790	3,578	212	117.5	110.9
미래융합대학	72	0	303	61	242	420.8	84.7
정보통신대학	1,512	0	1,870	1,753	117	123.7	115.9
에너지바이오대학	1,310	0	1,459	1,377	82	111.4	105.1
조형대학	934	0	1,154	1,064	90	123.6	113.9
인문사회대학	675	0	776	727	49	115.0	107.7
기술경영융합대학	970	0	1,166	1,055	111	120.2	108.8
합계	8,698	0	10,518	9,615	903	120.9	110.5

- 미래융합대학은 2017년 입학정원 및 재학생 수만 반영(편제 미완성)

□ 대학원

구분	학생정원(명) (A)	모집정지인원 (B)	재학생 수(명)							재학생 충원율(%) $C/(A-B)*100$	정원 내 재학생 충원율(%) $D/(A-B)*100$	
			계(C)	정원내(D)			정원외					
				석사	박사	석박사통합	석사	박사	석박사통합			
2015	1,550	0	1,604	1,034	311	17	196	44	2	103.5	87.9	
2016	1,511	0	1,644	963	352	18	257	49	5	108.8	88.2	
2017	1,506	0	1,567	914	324	21	244	57	7	104.1	83.6	
일반대학원	740	0	722	466	109	2	111	30	4	97.6	78.0	
특수	산업대학원	180	0	175	175	0	0	0	0	97.2	97.2	
	주택도시대학원	95	0	84	75	0	0	9	0	88.4	78.9	
전문	철도전문대학원	141	0	232	94	51	3	69	15	0	164.5	105.0
	IT정책전문대학원	107	0	106	31	60	0	13	2	0	99.5	85.4
	에너지환경대학원	91	0	141	35	46	11	41	7	1	154.9	101.1
	나노IT디자인융합대학원	152	0	107	38	58	5	1	3	2	70.4	66.4
합계	1,506	0	1,567	914	324	21	244	57	7	104.1	83.6	

나. 외국인 학생 현황

□ 연도별

구분	대학	대학원		교환학생	어학연수생	계
		석사과정	박사과정			
2014	74	48	10	56	27	216
2015	84	81	15	75	117	372
2016	117	127	29	83	210	566
2017	168	111	47	97	404	827

□ 국가별

국가명	대학	대학원		교환학생	어학연수생	계
		석사과정	박사과정			
가나	0	1	1	0	0	2
나이지리아	0	2	0	0	0	2
네덜란드	0	0	0	4	0	4
노르웨이	0	0	0	3	0	3
대만	0	0	0	7	2	9
덴마크	0	0	0	0	0	0
독일	0	0	0	11	0	11
동티모르	1	0	0	0	0	1
러시아	2	2	0	4	3	11
르완다	0	1	0	0	0	1
리비아	0	0	0	0	1	1
리투아니아	0	0	0	1	0	1
말레이시아	0	0	0	3	2	5
멕시코	0	0	0	1	0	1
몽골	27	26	0	1	165	219
미국	0	3	2	2	0	7
미얀마	4	0	0	0	8	12
방글라데시	1	1	1	0	0	3
베트남	4	16	12	3	10	45
부탄	1	0	0	0	0	1
사우디	24	0	0	0	0	24
수단	0	2	0	0	0	2
스위스	0	0	0	2	0	2
스페인	0	1	0	1	0	2
시에라리온	0	0	1	0	0	1
알제리	0	1	1	0	0	2
에스토니아	0	0	0	0	0	0
에콰도르	1	0	0	0	0	1
에티오피아	1	0	2	0	0	3
우간다	0	1	0	0	0	1
우즈베크	18	6	1	0	10	35
오스트리아	0	0	0	1	0	1
이란	4	0	0	0	4	8
이집트	0	1	0	0	0	1
인도	0	1	4	0	0	5

국가명	대학	대학원		교환학생	어학연수생	계
		석사과정	박사과정			
인도네시아	0	5	6	0	0	11
일본	2	0	0	2	0	4
중국	75	30	6	29	199	339
카메룬	0	0	1	0	0	1
카자흐	1	2	0	0	0	3
캄보디아	0	1	0	0	0	1
캐나다	1	1	1	0	0	3
코스타리카	0	1	0	0	0	1
탄자니아	0	0	1	0	0	1
태국	0	0	0	3	0	3
터키	1	2	0	0	0	3
파키스탄	0	2	2	0	0	4
폴란드	0	0	0	1	0	1
프랑스	0	0	0	3	0	3
핀란드	0	0	0	12	0	12
필리핀	0	2	5	0	0	7
체코	0	0	0	3	0	3
합계	168	111	47	97	404	827

2. 신입생 현황

가. 대학별 현황

□ 주간<정원내>

대학(과)별	구분	입학 정원 (A)	모집 인원 (B)	지원자 (C)	입학자			정원내 신입생 충원율 (D/B)*100	경쟁률 (C/B):1
					계	정원내 (D)	정원외		
2015		2,049	2,050	19,395	2,173	2,045	128	99.8	9.5:1
2016		1,977	1,980	24,238	2,108	1,978	130	99.9	12.2:1
2017		2,006	2,010	28,661	2,156	1,991	165	99.1	14.3:1
공과 대학	기계시스템디자인공학과	191	191	2,604	197	189	8	99	13.6:1
	기계·자동차공학과	170	171	2,710	180	170	10	99.4	15.8:1
	안전공학과	61	61	639	64	61	3	100	10.5:1
	신소재공학과	56	56	1,266	57	56	1	100	22.6:1
	건설시스템공학과	124	124	1,493	127	124	3	100	12:1
	건축학부(건축공학전공)	72	73	871	74	72	2	98.6	11.9:1
	건축학부(건축학전공)	53	53	795	56	53	3	100	15:1
정보 통신 대학	전기정보공학과	147	147	1,940	149	147	2	100	13.2:1
	전자IT미디어공학과	153	153	2,597	156	152	4	99.3	17:1
	컴퓨터공학과	69	69	1,287	72	69	3	100	18.7:1
에너지 바이오 대학	화공생명공학과	69	69	1,818	71	69	2	100	26.3:1
	환경공학과(환경공학전공)	38	38	866	40	37	3	97.4	22.8:1
	환경공학과(환경정책전공)	23	23	247	24	23	1	100	10.7:1
	식품공학과	48	48	731	52	48	4	100	15.2:1
	정밀화학학과	45	45	732	48	45	3	100	16.3:1
	스포츠과학과	34	34	197	36	34	2	100	5.8:1
	안경광학과	44	45	582	48	45	3	100	12.9:1
조형 대학	디자인학과	102	102	995	105	102	3	100	9.8:1
	도예학과	36	36	312	39	36	3	100	8.7:1
	금속공예학과	42	42	469	46	42	4	100	11.2:1
	조형예술학과	34	34	532	38	34	4	100	15.6:1
인문 사회 대학	영어영문학과	27	27	478	30	27	3	100	17.7:1
	행정학과(행정학전공)	37	37	866	37	35	2	94.6	23.4:1
	문예창작학과	41	41	296	43	42	1	102.4	7.2:1
기술 경영 융합 대학	글로벌융합산업공학과 (산업정보시스템전공)	67	67	814	66	65	1	97	12.1:1
	글로벌융합산업공학과 (MSDE전공)	42	42	456	44	42	2	100	10.9:1
	글로벌융합산업공학과 (ITM전공)	27	27	325	33	27	6	100	12:1
	글로벌경영학과 (경영학전공)	43	44	855	52	44	8	100	19.4:1
	글로벌경영학과 (글로벌테크노경영전공)	39	39	793	41	39	2	100	20.3:1

대학(과)별	구분	입학 정원 (A)	모집 인원 (B)	지원자 (C)	입학자			정원내 신입생 총원율 (D/B)*100	경쟁률 (C/B):1
					계	정원내 (D)	정원외		
미래융합대학	융합기계공학과	12	12	17	36	12	24	100	1.4:1
	건설환경융합공학과	12	12	12	30	9	21	75	1:1
	웹니스융합학과	12	12	10	10	7	3	58.3	0.8:1
	문화예술비즈니스학과	12	12	20	16	12	4	100	1.7:1
	영미문화콘텐츠학과	12	12	15	11	10	1	83.3	1.3:1
	벤처경영학과	12	12	21	28	12	16	100	1.8:1
합	계	2,006	2,010	28,661	2,156	1,991	165	99.1	14.3:1

□ 야간<정원내>

대학(과)별	구분	입학 정원 (A)	모집 인원 (B)	지원자 (C)	입학자			정원내 신입생 총원율 (D/B)*100	경쟁률 (C/B):1
					계	정원내 (D)	정원외		
2015		155	156	855	168	155	13	99.4	5.5:1
2016		155	155	836	185	152	33	98.1	5.4:1
2017		61	61	328	60	60	0	98.4	5.4:1
공과대학	신소재공학과	30	30	196	29	29	0	96.7	6.5:1
인문사회대학	행정학부(환경행정전공)	31	31	132	31	31	0	100	4.3:1
합	계	61	61	328	60	60	0	98.4	5.4:1

나. 대학원 신입생 현황

대학(과)별	구분	입학 정원 (A)	입학자 수*						정원내 신입생 총원율 (A/B)*100	
			계	정원내(B)			정원외			
				석사	박사	석박사 통합	석사	박사		석박사 통합
2015		698	769	473	149	3	125	19	0	89.5
2016		698	774	447	142	9	145	27	4	85.7
2017		696	723	433	128	9	126	23	4	81.9
일반대학원		366	399	273	44	2	59	17	4	87.2
산업대학원		70	46	46	0	0	0	0	0	65.7
주택도시대학원		38	14	11	0	0	3	0	0	28.9
철도전문대학원		66	95	40	18	0	34	3	0	87.9
나노IT디자인융합대학원		70	60	27	29	2	0	2	0	82.9
에너지환경대학원		38	62	16	16	5	24	1	0	97.4
IT정책전문대학원		48	47	20	21	0	6	0	0	85.4
합	계	696	723	433	128	9	126	23	4	81.9

- 2016년 9월(후기)과 2017년 3월(전기) 신입생

다. 외국인 신입생 현황

□ 대학

대학		학년도		2014	2015	2016	2017
공대	과 학	기계 시스템 디자인 공 학 과			1	1	5
		기계 · 자 동 차 공 학 과			3	4	13
		안 전 공 학 과					1
		신 소 재 공 학 과				1	1
		건 설 시 스 템 공 학 과					3
		건축 학 부	건축 공 학 전 공	1		1	1
건축 학 전 공	2		1	2	3		
정보통신대	전 기 정 보 공 학 과				4	3	
	전 자 I T 미 디 어 공 학 과		1	2	2	6	
	컴 퓨 터 공 학 과		1	1	3	6	
에너지바이오대학	화 공 생 명 공 학 과		1			3	
	환 경 공 학 과			1			
	식 품 공 학 과			1		1	
	정 밀 화 학 과						
	스 포 츠 과 학 과						
조형대학	디 자 인 학 과		1	1		4	
	도 예 학 과						
	금 속 공 예 학 과			1	1		
	조 형 예 술 학 과					3	
인문사회대	영 어 영 문 학 과			1		3	
	행 정 학 과					1	
	문 예 창 작 학 과					1	
기술경영융합대학	경 영 학 과	경 영 학 전 공	1	8	6	21	
		글로벌테크노 경영전공					
	글로벌융합산업공학과	M S D E 전 공	1	3	6		
		I T M 전 공					
산업정보시스템공학과							
합 계				8	22	28	85

□ 대학원

대학(원) \ 학년도	2014	2015	2016	2017
일반대학원	25	50	62	67
산업대학원				
주택대학원		1	1	
철도전문대학원		1	1	1
에너지환경대학원	5	2	2	3
IT정책전문대학원			4	2
나노IT디자인융합대학원	2		4	2
합 계	32	54	74	75

- 2016학년도 9월(후기) + 2017학년도 3월(전기) 입학자 수

3. 편입생 현황

대학(학과)		구 분			모집인원			지원자수			경쟁률		
		주간	야간	계	주간	야간	계	주간	야간	계			
2015		157	34	191	1,209	189	1,398	7.7:1	5.6:1	7.3:1			
2016		90	32	122	1,188	181	1,369	13.2:1	5.7:1	11.2:1			
2017		180	42	222	1,028	107	1,135	5.7:1	2.5:1	5.1:1			
공과 대학	기계시스템디자인공학과	18	-	18	93	-	93	5.2:1	-	5.2:1			
	기계·자동차공학과	12	-	12	65	-	65	5.4:1	-	5.4:1			
	안전공학과	3	-	3	16	-	16	5.3:1	-	5.3:1			
	신소재공학과	2	9	11	11	17	28	5.5:1	1.9:1	2.5:1			
	건설시스템공학과	12	15	27	43	21	64	3.6:1	1.4:1	2.4:1			
	건축학부	건축공학전공	4	-	4	10	-	10	2.5:1	-	2.5:1		
	건축학전공	9	-	9	61	-	61	6.8:1	-	6.8:1			
정보 통신 대학	전기정보공학과	15	-	15	58	-	58	3.9:1	-	3.9:1			
	전자IT미디어공학과	15	-	15	84	-	84	5.6:1	-	5.6:1			
	컴퓨터공학과	11	-	11	63	-	63	5.7:1	-	5.7:1			
에너 지바 이오 대학	화학생명공학과	8	-	8	51	-	51	6.4:1	-	6.4:1			
	환경공학과	4	-	4	15	-	15	3.8:1	-	3.8:1			
	식품공학과	3	-	3	13	-	13	4.3:1	-	4.3:1			
	정밀화학학과	6	-	6	20	-	20	3.3:1	-	3.3:1			
	스포츠과학과	1	-	1	17	-	17	17:1	-	17:1			
	안경광학과	4	-	4	9	-	9	2.3:1	-	2.3:1			
조형 대학	디자인학과	1	-	1	80	-	80	80:1	-	80:1			
	도예학과	7	-	7	42	-	42	6:1	-	6:1			
	금속공예학과	-	-	-	-	-	-	-	-	-			
	조형예술학과	4	-	4	30	-	30	7.5:1	-	7.5:1			
인문 사회 대학	영어영문학과	7	4	11	59	19	78	8.4:1	4.8:1	7.1:1			
	행정학과	8	7	15	51	25	76	6.4:1	3.6:1	5.1:1			
	문예창작학과	10	-	10	36	-	36	3.6:1	-	3.6:1			
기술 경영 융합 대학	글로벌융합산업공학과 (산업정보시스템전공)	5	-	5	31	-	31	6.2:1	-	6.2:1			
	글로벌융합산업공학과 (MSDE전공)	-	-	-	-	-	-	-	-	-			
	글로벌융합산업공학과 (ITM전공)	-	-	-	-	-	-	-	-	-			
	글로벌경영학과 (경영학전공)	11	7	18	70	25	95	6.4:1	3.6:1	5.3:1			
	글로벌경영학과 (글로벌테크노경영전공)	-	-	-	-	-	-	-	-	-			
합 계		180	42	222	1,028	107	1,135	5.7:1	2.5:1	5.1:1			

- 정원 외 편입생 제외

4. 입학정원

□ 대학

대학 및 모집단위		2014학년도		2015학년도		2016학년도		2017학년도		
대학	모집단위	입학정원		입학정원		입학정원		입학정원		
		주간	야간	주간	야간	주간	야간	주간	야간	
공과대학	기계시스템디자인공학과	200		194		194		191		
	기계자동차공학과	182		173		173		170		
	안전공학과	64		64		64		61		
	신소재공학과	60	30	60	30	55	30	56	30	
	건설시스템공학과	129	30	123	30	123	30	124		
	건축학부	건축공학전공	74		71		71		72	
건축학전공		55		52		52		53		
정보통신대학	전기정보공학과	146		146		146		147		
	전자IT 미디어공학과	155		152		152		153		
	컴퓨터공학과	84		81		81		69		
에너지바이오대학	화학생명공학과	98		98		68		69		
	환경공학과	56		56		56				
	환경공학과	환경공학전공							38	
		환경정책전공							23	
	식품공학과	58		58		49		48		
	정밀화학학과	54		54		45		45		
	안정공학과	56		53		44		44		
	스포츠과학과	36		36		34		34		
조형대학	디자인학과	105		105		105		102		
	도예학과	45		45		45		36		
	금속공예학과	52		52		52		42		
	조형예술학과	40		40		34		34		
인문사회대학	행정학과	47	30	47	30	46	30			
	행정학과	행정학전공							37	
		행정행정전공								31
	영어영문학과	30	32	30	32	30	32	27		
문예창조학과	41		41		41		41			
기술경영융합대학	글로벌융합	산업정보시스템전공	66		66		66		67	
		MSDE전공	40		40		40		42	
	산업공학과	ITM전공	25		25		25		27	
		경영학전공	50	33	50	33	49	33	43	
	경영학과	글로벌테크노경영전공	37		37		37		39	
미래융합대학	융합기계공학과								12	
	건설환경융합공학과								12	
	웰스융합학과								12	
	문화예술비즈니스학과								12	
	영미문화콘텐츠학과								12	
	벤처경영학과								12	
합계		2,085	155	2,049	155	1,977	155	2,006	61	

□ 대학원

구 분	대 학 원 명 칭	학위과정	설치학과수	입학정원
일반대학원		석사과정	30	303
		박사과정	15	63
특 수 대학원	산 업 대 학 원	석사과정	8	70
	주 택 도 시 대 학 원	석사과정	5	38
전 문 대학원	철 도 전 문 대 학 원	석사과정	5	48
		박사과정	5	18
	I T 정 책 전 문 대 학 원	석사과정	4	27
		박사과정	4	21
	에 너 지 환 경 대 학 원	석사과정	4	17
		박사과정	4	21
	나노IT디자인융합대학원	석사과정	4	34
		박사과정	3	36
합 계	7 개 대 학 원	석사과정	60	537
		박사과정	31	159

※ 계약학과 정원 미포함

5. 졸업생 현황

□ 대학

대학	연도	2015					2016					2017				
		주		야		계	주		야		계	주		야		계
		남	여	남	여		남	여	남	여		남	여			
공과대학		572	119	190	27	908	546	115	140	20	821	93	19	656	204	972
미래융합대학		/	/	/	/	/	/	/	/	/	/	50	27	-	-	77
정보통신대학		303	82	27	3	415	270	74	19	1	364	18	1	345	95	459
에너지바이오대학		151	112	18	10	291	170	155	11	1	337	16	8	187	169	380
조형대학		52	180	14	36	282	52	178	11	28	269	4	16	71	228	319
인문사회대학		38	64	9	21	132	52	67	13	23	155	14	38	53	88	193
기술경영융합대학		118	49	17	22	206	128	65	21	21	235	16	9	138	72	235
합계		1,234	606	275	119	2,234	1,218	654	215	94	2,181	211	118	1,450	856	2,635

- 각 기준연도의 전년 8월 및 기준연도 2월 졸업자의 합
(2017년의 경우, 2016년 8월 졸업자 + 2017년 2월 졸업자)

□ 대학원

대학원명	년도	2015		2016		2017	
		석사	박사	석사	박사	석사	박사
일반대학원		132	-	187	-	211	2
특수대학원	산업대학원	131	/	138	/	93	/
	주택도시대학원	24	/	28	/	28	/
전문대학원	철도전문대학원	56	14	58	23	98	10
	IT정책전문대학원	9	11	7	10	15	11
	에너지환경대학원	20	17	28	18	33	16
	나노IT디자인융합대학원	14	20	13	28	29	19
합계	계	386	62	459	79	507	58

- 각 기준연도의 전년 8월 및 기준연도 2월 학위 취득자의 합
(2017년의 경우, 2016년 8월 학위취득자 + 2017년 2월 학위취득자)

6. 학생 변동 상황

구분	휴학	복학	재입학	편입학	중도탈락				계
					자퇴	학사 경고	미등록	기타*	
단 과 대 학 별									
공 과 대 학	1,530	831	24	134	60	16	5	85	166
미 래 융 합 대 학	2	0	0	1	1	0	2	0	3
정 보 통 신 대 학	725	403	10	6	29	12	3	38	82
에 너 지 바 이 오 대 학	620	323	9	12	35	2	3	30	70
조 형 대 학	360	256	12	39	10	6	1	39	56
인 문 사 회 대 학	396	213	5	15	22	2	3	34	61
기 술 경 영 융 합 대 학	562	298	3	9	26	1	3	17	47
소 계	4,195	2,324	63	216	183	39	20	243	485
대 학 원 과 정 별									
석 사 과 정	132	86	10	/	21	0	15	181	217
박 사 과 정	54	28	2	/	2	0	2	34	38
석·박사 통합과정	2	1	0	/	1	0	0	4	5
소 계	188	115	12	/	24	0	17	219	260
대 학 원 별									
일 반 대 학 원	74	34	2	/	16	0	7	25	48
산 업 대 학 원	40	39	5	/	1	0	3	91	95
주 택 도 시 대 학 원	13	7	2	/	1	0	1	22	24
철 도 전 문 대 학 원	8	7	0	/	1	0	2	19	22
IT정책전문대학원	25	17	2	/	0	0	2	23	25
에 너 지 환 경 대 학 원	11	3	0	/	0	0	0	11	11
나 노 IT 디 자 인 융 합 대 학 원	17	8	1	/	5	0	2	28	35
소 계	188	115	12	/	24	0	17	219	260

- 자료기준일 : 2016. 3. 1. ~ 2017. 2. 28.

- *기타 : 미복학 + 학생활동 + 유급제적 + 수업연한 초과 + 기타

IV. 교육·연구

-
1. 교원별 강의 담당 현황
 2. 개설교과목 현황
 3. 학술연구 현황
 4. 학술연구비 수혜 현황
 5. 특허 출원 및 등록 현황
 6. 기술이전 수입료 및 계약 현황
 7. 재정지원 수혜실적
 8. 국내·외 대학 교류 현황
-

1. 교원 강의 담당 현황

□ 대학

구 분 대 학	전임교원		비전임교원										강의담 당학점 총 계
			겸임		초빙		시간강사		기타		계		
	담당 학점	비율	담당 학점	비율	담당 학점	비율	담당 학점	비율	담당 학점	비율	담당 학점	비율	
공 과 대 학	2,145	77.7%	105	3.8%	0	0.0%	493	17.9%	17	0.6%	615	22.3%	2,760
미 래 융 합 대 학	116	48.3%	25	10.4%	0	0.0%	90	37.5%	9	3.8%	124	51.7%	240
정 보 통 신 대 학	910	91.4%	27	2.7%	0	0.0%	59	5.9%	0	0.0%	86	8.6%	996
에 너 지 바 이 오 대 학	743	75.4%	38	3.9%	6	0.6%	199	20.2%	0	0.0%	243	24.6%	986
조 형 대 학	426	40.3%	55	5.2%	3	0.3%	571	54.0%	3	0.3%	632	59.7%	1,058
인 문 사 회 대 학	744	31.6%	18	0.8%	137	5.8%	1,443	61.2%	15	0.6%	1,613	68.4%	2,357
기 술 경 영 융 합 대 학	593	71.0%	17	2.0%	36	4.3%	187	22.4%	2	0.2%	242	29.0%	835
기 타 (단 과 부 분 없 음)	105	7.7%	14	1.0%	479	35.2%	759	55.8%	4	0.3%	1,256	92.3%	1,361
1 학 기 소 계	2,912	53.1%	143	2.6%	336	6.1%	2,048	37.3%	50	0.9%	2,577	46.9%	5,489
2 학 기 소 계	2,870	56.2%	156	3.1%	325	6.4%	1,753	34.3%	0	0.0%	2,234	43.8%	5,104
대 학 총 계	5,782	54.6%	299	2.8%	661	6.2%	3,801	35.9%	50	0.5%	4,811	45.4%	10,593

□ 대학원

구 분 대 학 원	전임교원		비전임교원										강의담 당학점 총 계
			겸임		초빙		시간강사		기타		계		
	담당 학점	비율	담당 학점	비율	담당 학점	비율	담당 학점	비율	담당 학점	비율	담당 학점	비율	
일 반 대 학 원	2,015	91.2%	25	1.1%	17	0.8%	152	6.9%	0	0.0%	194	8.8%	2,209
산 업 대 학 원	361	86.4%	13	3.1%	3	0.7%	41	9.8%	0	0.0%	57	13.6%	418
주 택 도 시 대 학 원	90	65.2%	16	11.6%	0	0.0%	32	23.2%	0	0.0%	48	34.8%	138
철 도 전 문 대 학 원	336	58.9%	177	31.1%	9	1.6%	45	7.9%	3	0.5%	234	41.1%	570
IT 정 책 전 문 대 학 원	318	92.2%	0	0.0%	9	2.6%	15	4.3%	3	0.9%	27	7.8%	345
에 너 지 환 경 대 학 원	333	89.5%	10	2.7%	12	3.2%	17	4.6%	0	0.0%	39	10.5%	372
나 노 IT 디 자 인 융 합 대 학 원	362	90.0%	6	1.5%	9	2.2%	22	5.5%	3	0.7%	40	10.0%	402
1 학 기 소 계	1,965	86.5%	117	5.1%	32	1.4%	152	6.7%	6	0.3%	307	13.5%	2,272
2 학 기 소 계	1,850	84.8%	130	6.0%	27	1.2%	172	7.9%	3	0.1%	332	15.2%	2,182
대 학 원 합 계	3,815	85.7%	247	5.5%	59	1.3%	324	7.3%	9	0.2%	639	14.3%	4,454

2. 개설교과목 현황

□ 대학

대 학	구 분	전체 개설강좌		전공과목									교양과목		
				이론			실험실습			통합(이론&실습)					
		과목수	학점	과목수	학점	비율*	과목수	학점	비율*	과목수	학점	비율*	과목수	학점	비율*
2017 1학기	공 과 대 학	448	1,347	209	611	45.4	50	171	12.7	171	513	38.1	18	52	3.9
	미 래 융 합 대 학	73	210	53	157	74.8	0	0	0.0	13	39	18.6	7	14	6.7
	정 보 통 신 대 학	161	481	91	271	56.3	23	69	14.3	42	126	26.2	5	15	3.1
	에 너 지 바 이 오 대 학	194	525	105	295	56.2	33	70	13.3	35	109	20.8	21	51	9.7
	조 형 대 학	190	540	11	29	5.4	1	2	0.4	170	493	91.3	8	16	3.0
	인 문 사 회 대 학	800	1,942	79	233	12.0	0	0	0.0	18	50	2.6	703	1,659	85.4
	기 술 경 영 융 합 대 학	151	441	99	296	67.1	0	0	0.0	31	102	23.1	21	43	9.8
소 계	2,017	5,486	647	1,892	34.5	107	312	5.7	480	1,432	26.1	783	1,850	33.7	
2017 2학기	공 과 대 학	472	1,419	249	734	51.7	52	173	12.2	157	476	33.5	14	36	2.5
	미 래 융 합 대 학	10	30	9	27	90.0	0	0	0.0	1	3	10.0	0	0	0.0
	정 보 통 신 대 학	172	515	85	254	49.3	22	66	12.8	56	168	32.6	9	27	5.2
	에 너 지 바 이 오 대 학	168	461	87	253	54.9	28	57	12.4	37	110	23.9	16	41	8.9
	조 형 대 학	179	521	6	16	3.1	1	2	0.4	172	503	96.5	0	0	0.0
	인 문 사 회 대 학	719	1,773	81	239	13.5	0	0	0.0	17	47	2.7	621	1,487	83.9
	기 술 경 영 융 합 대 학	134	394	98	294	74.6	0	0	0.0	20	69	17.5	16	31	7.9
소 계	1,854	5,113	615	1,817	35.5	103	298	5.8	460	1,376	26.9	676	1,622	31.7	

- *비율 : 전체개설학점(A) 대비 전공이론/전공실험실습/전공통합/교양과목(B)의 비율(%) = B/A×100
 - 2017.4.1.(1학기) 및 10.1.(2학기)자 개설강좌 기준, 계절학기 미포함

대 학	구 분	전체개설강좌		교직과목			사이버강좌		
		과목수	학점	과목수	학점	비율*	과목수	학점	비율*
2017 1학기	공 과 대 학	448	1,347	4	9	0.7	4	10	0.7
	미 래 융 합 대 학	73	210	0	0	0.0	9	27	12.9
	정 보 통 신 대 학	161	481	0	0	0.0	4	12	2.5
	에 너 지 바 이 오 대 학	194	525	25	75	14.3	0	0	0.0
	조 형 대 학	190	540	57	161	29.8	0	0	0.0
	인 문 사 회 대 학	800	1,942	23	50	2.6	15	43	2.2
	기 술 경 영 융 합 대 학	151	441	0	0	0.0	0	0	0.0
소 계	2,017	5,486	109	295	5.4	32	92	1.7	
2017 2학기	공 과 대 학	472	1,419	1	3	0.2	5	15	1.1
	미 래 융 합 대 학	10	30	0	0	0.0	10	30	100.0
	정 보 통 신 대 학	172	515	0	0	0.0	3	9	1.7
	에 너 지 바 이 오 대 학	168	461	12	36	7.8	0	0	0.0
	조 형 대 학	179	521	31	91	17.5	0	0	0.0
	인 문 사 회 대 학	719	1,773	24	50	2.8	15	43	2.4
	기 술 경 영 융 합 대 학	134	394	0	0	0.0	0	0	0.0
소 계	1,854	5,113	68	180	3.5	33	97	1.9	

- *비율 : 전체개설학점(A) 대비 교직/사이버과목(B)의 비율(%) = B/A×100
 - 2017.4.1.(1학기) 및 10.1.(2학기)자 개설강좌 기준, 계절학기 미포함

□ 대학원

대 학		구 분	전체개설강좌		전공 이론			전공 통합(이론&실습)		
			과목수	학점	과목수	학점	비율*	과목수	학점	비율*
2017 1학기	일 반 대 학 원	383	1,148	375	1,124	97.9	8	24	2.1	
	산 업 대 학 원	78	230	78	230	100.0	0	0	0.0	
	주 택 도 시 대 학 원	25	75	25	75	100.0	0	0	0.0	
	철 도 전 문 대 학 원	86	258	86	258	100.0	0	0	0.0	
	IT 정책전문대학원	59	177	59	177	100.0	0	0	0.0	
	에 너 지 환 경 대 학 원	58	171	58	171	100.0	0	0	0.0	
	나노IT디자인융합대학원	68	204	68	204	100.0	0	0	0.0	
	소 계	757	2,263	749	2,239	98.9	8	24	0.01	
2017 2학기	일 반 대 학 원	357	1,070	340	1,019	95.2	17	51	4.8	
	산 업 대 학 원	63	185	63	185	100.0	0	0	0.0	
	주 택 도 시 대 학 원	21	63	21	63	100.0	0	0	0.0	
	철 도 전 문 대 학 원	104	312	104	312	100.0	0	0	0.0	
	IT 정책전문대학원	56	168	56	168	100.0	0	0	0.0	
	에 너 지 환 경 대 학 원	66	195	66	195	100.0	0	0	0.0	
	나노IT디자인융합대학원	66	198	66	198	100.0	0	0	0.0	
	소 계	733	2,191	716	2,140	97.7	17	51	0.02	

- *비율 : 전체 개설 학점(A) 대비 이론과목/통합과목의 (B)의 비율(%) = B/A×100
- 2017.4.1.(1학기) 및 10.1.(2학기)자 개설강좌 기준

3. 학술연구 현황

□ 대학/대학원

대학 (원)	학 과	전임 교원 수	논문 게재 실적				지역서 게재 실적	
			연구재단 등재지 (후보 포함)	기타 국내발간 일반학술지	SCI급/ SCOPUS 학술지	기타 국제발간 일반학술지		
공과 대학	건설시스템공학과	21	17.3856	2.0333	7.2191	1.	3.25	
	건축학부	건축공학전공	11	10.3131	0.25	1.9	0.	0.
		건축학전공	13	12.4762	1.	0.	0.	0.
	기계·자동차공학과	28	18.7344	0.2	16.3386	0.925	1.4334	
	기계시스템디자인공학과	33	6.9023	0.7536	13.7082	0.9	1.2	
	신소재공학과	13	10.0046	0.	21.751	0.	1.	
	안전공학과	8	2.7762	2.	0.7857	0.	0.	
정보 통신 대학	전기정보공학과	23	18.32	0.8333	20.5523	1.	0.	
	전자IT미디어공학과	18	16.2745	1.3444	12.1429	6.5856	0.	
	컴퓨터공학과	12	2.8	0.	19.7651	2.	0.	
에너 지바 이대	스포츠학과	4	5.7023	0.	2.2762	3.	0.	
	식품공학과	9	2.3	1.	3.5311	0.	0.1111	
	안경광학과	7	9.0905	0.	6.1203	0.4	0.	
	정밀화학학과	8	1.1936	0.	15.4382	0.6666	0.	
	환경학부	환경공학전공	10	4.8389	0.	4.283	0.	0.5
		환경정책전공	5	2.6452	0.	1.4853	0.	2.1
	조형 대학	금속공예학과	2	1.	0.	0.	0.	0.
도예학과		4	1.5	0.	0.	0.	0.	
디자인학과		5	1.	0.	0.	0.	0.	
조형예술학과		16	7.2	0.	0.	0.	2.	
인문 사회 대학	기초교육학부	6	0.	0.	0.	0.	0.	
	문예창작학과	6	0.	0.	0.	0.	0.	
	영어영문학과	6	0.	0.	0.	0.	0.	
	행정학부	행정학전공	12	5.125	3.	0.8167	0.	4.
		환경행정전공	5	3.	0.	0.	0.	0.
기술 융합 대학	경영학부	경영학전공	5	3.	0.	0.	0.	0.
		글로벌경영전공	5	3.	0.	0.	0.	0.
	글로벌 융합산업 공학과	ITM전공	10	12.5667	0.	1.	1.	0.125
		MSDE전공	1	0.5	0.	0.	0.	0.
		산업정보시스템전공	10	10.1667	0.	2.75	0.	1.
미용 대학	글로벌경영전공	4	6.3857	0.3333	0.	0.	0.	
	글로벌 융합산업 공학과	ITM전공	3	1.3333	0.	2.8667	0.	0.
		MSDE전공	6	0.5	0.	3.9944	3.	1.
	산업정보시스템전공	10	10.9452	0.	3.8	0.	0.	
	건설 환경 융합 공학과	건설환경융합공학과	2	0.7333	0.	0.	0.5	0.
		문화예술비즈니스학과	1	0.	0.	0.	0.	0.
벤처경영학과		1	2.5	0.	0.	0.	0.	
영미문화콘텐츠학과		1	3.	0.	0.	0.	0.	
웰니스융합학과		1	0.4	0.	0.2222	0.	0.	
융합기계공학과		1	0.	0.	0.	0.	0.	
철도 전문 대학 원	철도건설공학과	2	1.25	2.5	0.2	0.	0.	
	철도경영정책학과	2	1.4	0.4	0.	0.	0.	
	철도전기신호공학과	2	2.2	0.	0.	0.	0.	
	철도차량시스템공학과	2	1.7	0.5	0.9833	0.	0.	
IT정 책문 대	공공정책전공	3	5.	0.	3.7	0.	0.25	
	디지털문화정책전공	2	2.2	2.	1.	0.	1.454	

대학 (원)	학 과	전임 교원 수	논문 게재 실적				지역서 게재 실적
			연구재단 등재지 (후보 포함)	기타 국내발간 일반학술지	SCI급/ SCOPUS 학술지	기타 국제발간 일반학술지	
학원	방송통신정책전공	3	9.05	0.	0.	0.	0.5
	산업정보시스템전공	2	1.7666	0.	1.3333	0.	0.
에너지 환경대 학원	신 에너지 공 학 과	3	4.0666	0.	3.8101	0.	0.
	에너지시스템공학과	1	0.5	0.	0.	0.	0.
	에너지 정책 학 과	2	6.6381	0.	8.5	0.	0.
	에너지환경공학과	2	1.7	0.6667	0.5667	0.	0.
나노 IT 디자인 융합 대학원	IT·디자인융합전공	5	4.2857	0.	0.	0.	0.
	나노·IT융합공학전공	4	4.4023	0.	6.1301	0.	0.
	디자인·기술융합전공	2	2.	0.	0.	0.	0.
	정보통신미디어공학전공	3	5.4046	0.	1.1667	0.5	0.
합 계		369	266.1772	18.8146	190.1372	21.4772	19.9235

- 전임교원 수 : 2017.4.1. 현재 재직 중인 전임교원(휴직교원 포함, 외국인 전임교원 포함)
- 논문게재 실적 산정 기준
 - 2017.4.1.기준 전임교원의 2016. 1. 1. ~ 2016. 12. 31. 논문 실적
 - 단독저자인 경우 실적은 1건임
논문저자가 2인 이상인 경우 주저자=2/(n+2), 교신저자=2/(n+2), 공동저자=1/(n+2)
단, 총저자인 15명 이상인 경우 n=15명으로 처리
- 지역서 산정 기준
 - 2017.4.1.기준 전임교원이 2016. 1. 1. ~ 2016. 12. 31. 기간 동안 출판한 단행본 저술실적(단위: 건수)
 - 단독저술인 경우 1건, 공동저술인 경우 1/n (총저자수가 10명 이상일 경우 n=10명으로 처리)

4. 학술연구비 수혜현황

(단위 : 천원)

대학(원)	학 과(전 공)	총 계		교 내		교 외						대응자금		
		과제수	연구비	과제수	연구비	중앙정부		지자체		민간		교내	교외	
						과제수	연구비	과제수	연구비	과제수	연구비			과제수
공과 대학	건설시스템공학과	53	1,594,129	23	72,700	18	1,202,317	0	0	12	319,112	0	7,128	
	건축학부	건축공학전공	42	938,758	17	47,400	14	772,478	1	8,000	10	110,880	0	66,642
		건축학전공	28	342,230	19	46,800	2	153,000	4	87,430	3	55,000	0	0
	기계·자동차공학과	77	4,458,278	29	95,500	27	3,305,153	0	0	21	1,057,625	0	8,500	
	기계시스템디자인공학과	80	3,906,220	27	90,000	33	2,755,740	1	0	19	1,060,480	0	0	
	신소재공학과	54	1,644,172	28	93,500	24	1,457,788	0	0	2	92,884	0	0	
안전공학과	14	429,706	4	14,000	2	139,000	3	201,206	5	75,500	0	0		
미래 융합 대학	건설환경융합공학과	4	144,750	0	0	1	118,750	0	0	3	26,000	0	0	
	문화예술비즈니스학과	2	11,000	2	11,000	0	0	0	0	0	0	0	0	
	벤처경영학과	5	25,000	3	9,000	2	16,000	0	0	0	0	0	0	
	영미문화콘텐츠학과	3	9,000	3	9,000	0	0	0	0	0	0	0	0	
	웰니스융합학과	1	2,000	1	2,000	0	0	0	0	0	0	0	0	
	융합기계공학과	4	172,705	0	0	1	97,374	0	0	3	75,331	0	0	
정보 통신 대학	전기정보공학과	64	2,269,387	28	92,000	30	1,729,362	0	0	6	448,025	0	0	
	전자IT미디어공학과	45	1,129,205	24	76,500	17	882,205	0	0	4	170,500	0	0	
	컴퓨터공학과	20	587,742	8	26,500	12	561,242	0	0	0	0	0	0	
에너지 바이오 대학	스포츠과학과	9	126,838	8	25,000	1	101,838	0	0	0	0	0	0	
	식품공학과	16	687,312	3	9,000	7	390,477	0	0	6	287,835	0	0	
	안경광학과	18	181,000	15	48,000	2	83,000	0	0	1	50,000	0	0	
	정밀화학학과	20	697,084	8	26,500	6	462,984	0	0	6	207,600	0	0	
	화공생명공학과	19	919,172	8	26,500	7	716,222	0	0	4	176,450	0	0	
	환경 공학과	환경공학전공	12	850,177	6	21,000	3	770,992	1	10,000	2	48,185	0	0
		환경정책전공	1	48,000	0	0	1	48,000	0	0	0	0	0	0

대학(원)	학 과(전 공)	총 계		교 내		교 외						대응자금		
		과제수	연구비	과제수	연구비	중앙정부		지자체		민간		교내	교외	
						과제수	연구비	과제수	연구비	과제수	연구비			과제수
조형 대학	금속공예학과	14	200,900	12	40,900	1	105,000	1	55,000	0	0	0	0	
	도예학과	10	55,000	10	55,000	0	0	0	0	0	0	0	0	
	디자인학과	34	274,630	22	99,000	3	56,250	0	0	9	119,380	0	0	
	조형예술학과	14	61,500	14	61,500	0	0	0	0	0	0	0	0	
인문 사회 대학	기초교육학부	13	168,454	9	30,000	4	138,454	0	0	0	0	0	0	
	문예창작학과	11	43,500	11	43,500	0	0	0	0	0	0	0	0	
	영어영문학과	6	19,500	6	19,500	0	0	0	0	0	0	0	0	
	행정학과(행정학전공)	10	240,800	8	26,500	2	214,300	0	0	0	0	0	0	
기술 경영 융합 대학	경영 학과	경영학전공	15	117,900	13	39,500	1	10,000	0	0	1	68,400	0	0
		글로벌테크노경영전공	6	35,490	4	12,500	2	22,990	0	0	0	0	0	0
	글로벌 융합산업 공학과	ITM전공	8	228,000	4	12,500	4	215,500	0	0	0	0	0	0
		MSDE전공	8	229,484	3	10,500	5	218,984	0	0	0	0	0	0
	산업정보시스템전공	26	305,371	19	58,500	6	213,871	0	0	1	33,000	0	0	
철도 전문 대학원	철도건설공학과	5	353,760	1	3,000	3	336,000	0	0	1	14,760	0	0	
	철도경영정책학과	19	1,045,432	3	9,000	10	452,583	3	459,849	3	124,000	0	0	
	철도전기신호공학과	3	106,000	2	6,000	1	100,000	0	0	0	0	0	0	
	철도차량시스템공학과	16	681,100	5	16,000	8	600,000	0	0	3	65,100	0	0	
IT정책 전문 대학원	공공정책전공	3	47,000	2	7,000	1	40,000	0	0	0	0	0	0	
	디지털문화정책전공	5	200,930	2	7,000	2	174,930	1	19,000	0	0	0	0	
	방송통신정책전공	7	20,000	7	20,000	0	0	0	0	0	0	0	0	
	산업정보시스템전공	4	13,000	4	13,000	0	0	0	0	0	0	0	0	
에너지 환경 대학원	신에너지공학과	10	456,786	3	9,000	4	330,000	0	0	3	117,786	0	0	
	에너지정책학과	21	1,057,039	5	16,000	14	914,139	0	0	2	126,900	0	0	
	에너지환경공학과	9	458,691	1	3,500	4	350,791	1	45,000	3	59,400	0	0	
나노IT 디자인 융합 대학원	IT·디자인융합전공	6	63,150	4	22,000	1	26,150	0	0	1	15,000	0	0	
	나노IT융합공학전공	17	550,162	6	19,500	9	410,982	0	0	2	119,680	0	0	
	디자인기술융합전공	12	278,240	6	7,200	1	90,000	0	0	5	181,040	0	0	
	정보통신미디어공학전공	18	685,580	9	27,000	6	468,500	0	0	3	190,080	0	0	
합 계		921	29,171,264	459	1,536,500	302	21,253,346	16	885,485	144	5,495,933	0	82,270	

5. 특허 등 지식재산권 출원 및 등록 현황

□ 총괄

기준년도	국내		해외	
	출원	등록	출원	등록
2016	171	125	10	1

□ 학과별 출원 및 등록 현황

구분		국내		해외	
		출원	등록	출원	등록
대학	공과대학	78	52	2	1
	미래융합대학	2	0	0	0
	정보통신대학	43	28	4	0
	에너지바이오대학	13	27	2	0
	조형대학	1	1	0	0
	인문사회대학	0	0	0	0
	기술경영융합대학	1	3	0	0
대학원	일반대학원	0	0	0	0
	산업대학원	0	0	0	0
	주택대학원	0	0	0	0
	철도전문대학원	2	0	0	0
	IT정책전문대학원	0	0	0	0
	에너지환경대학원	0	4	0	0
	나노IT디자인융합대학원	27	10	1	0
산학협력단		4	0	1	0
계		171	125	10	1

6. 기술이전 수입료 및 계약현황

□ 총괄

(단위 : 천원)

기준년도	건수	수입료
2016	65	1,066,455

□ 학과별 기술이전 수입료 및 계약실적

(단위 : 천원)

학과명	건수	기술이전료
건설시스템공학과	9	53,000
건축학부	11	82,727
기계·자동차공학과	5	81,091
기계시스템디자인공학과	9	142,637
전기정보공학과	5	269,000
전자IT미디어공학과	14	235,000
컴퓨터공학과	1	4,000
디자인학과	7	133,000
화공생명공학과	0	2,545
환경공학과	2	50,000
나노IT디자인융합대학원	2	13,455
계	65	1,066,455

- 기술이전료에 부가가치세는 미포함

7. 재정지원 수혜실적

가. 중앙정부 재정지원사업

지원기관	재정지원 사업명	지원기간	지원액(천원)
고용노동부	국가인적자원개발 컨소시엄 사업	16.01.01~16.12.31	354,266
교육부	NCS 학습모듈 개발 사업	16.04.15~16.10.31	64,500
	고교교육 정상화 기여대학 지원사업	16.03.01~17.02.28	40,000
	국립대학 혁신지원 사업	16.08.01~17.07.31	500,000
	대학 창의적 자산 실용화 지원사업	16.03.01~17.02.28	183,000
	대학 창의적 자산 실용화 지원사업	16.10.10~17.01.20	50,000
	산학협력선도대학(LINC)육성	16.03.01~17.02.28	2,450,000
	수도권대학 특성화사업	14.07.01~19.02.28	1,979,379
	시간강사지원사업	16.09.01~17.08.31	70,000
	시간강사지원사업	16.11.01~17.10.31	14,000
	신진연구자지원사업	16.05.01~17.04.30	52,300
	일반공동연구지원사업	16.11.01~17.10.31	283,343
	일반연구자지원	16.05.01~17.04.30	559,605
	일반연구자지원	16.06.01~17.05.31	99,730
	일반연구자지원	16.11.01~17.10.31	1,018,110
	저술출판 지원사업	16.05.01~17.04.30	30,000
	평생교육 단과대학 지원사업	16.08.01~17.06.30	2,749,950
	학문후속세대지원사업(학술연구교수)	16.07.01~17.06.30	80,000
	학부생 연구프로그램 지원사업	16.06.01~16.11.30	36,000
	한국사회과학연구(SSK)지원	16.09.01~17.08.31	148,925
	국민안전처	사회재난안전기술개발	16.09.15~17.09.14
소방안전및119구조·구급기술연구개발		16.11.02~17.11.01	300,000
자연재해예측 및 저감연구개발사업		16.05.01~17.04.30	142,000
국토교통부	건설기술연구	16.07.01~17.12.25	303,889
	교통물류연구	16.05.14~17.03.13	50,000
	교통물류연구	16.05.21~17.04.20	60,000
	도시건축연구사업	16.04.01~17.01.31	52,000
	주거환경연구사업	16.02.21~17.02.20	131,098
	철도기술연구사업	16.04.29~17.01.28	25,000
	철도기술연구사업	16.04.29~17.04.28	423,000
	철도기술연구사업	16.05.25~17.03.24	30,000
	철도기술연구사업	16.05.27~17.02.26	351,000
	철도기술연구사업	16.06.27~17.06.26	100,000
	철도기술연구사업	16.07.29~17.04.28	30,000
	철도기술연구사업	16.09.05~17.09.04	25,000
	철도기술연구사업	16.11.10~17.05.09	30,000
농림축산 식품부	플랜트연구	16.07.01~17.02.28	38,500
	고부가가치식품기술개발	16.07.07~16.12.31	70,000
미래창조 과학부	농산물유통 전문교육과정 위탁 교육사업	16.01.01~16.12.31	50,000
	KOREA CCS 2020사업	16.06.01~17.05.31	60,000
	SW동아리 재능기부 챌린지	16.05.01~16.11.30	11,000
	SW컴퓨팅산업원천기술개발	16.04.01~16.12.31	15,500

지원기관	재정지원 사업명	지원기간	지원액(천원)
미래창조 과학부	X 프로젝트	16.05.01~17.04.30	136,000
	과학기술인력육성지원기반구축	16.11.01~17.02.28	30,000
	국제기관간 MOU 지원사업	16.04.01~17.03.31	20,000
	국제기관간 MOU 지원사업	16.12.01~17.11.30	90,000
	글로벌프론티어사업	16.07.01~17.04.30	66,561
	기후변화대응기술개발	16.11.01~17.08.31	50,000
	나노·소재기술개발	16.07.01~17.06.30	50,000
	대학 기술이전전담조직(TLO) 역량강화 지원 사업	16.05.01~17.03.31	462,400
	방사선기술개발사업	16.08.01~17.07.31	25,000
	방송통신산업기술개발	16.04.01~16.12.31	290,000
	방송통신산업기술개발	16.06.01~17.05.31	50,000
	수요발굴지원단 사업	16.04.01~17.01.31	79,000
	여성과학기술인 R&D 경력복귀 지원사업	16.01.01~16.10.31	20,000
	여성과학자지원사업	16.11.01~17.10.31	152,976
	연구성과사업화지원사업	16.06.29~17.06.28	120,000
	우주핵심기술개발사업	16.05.01~17.04.30	80,000
	원자력연구기반확충사업	16.03.01~17.02.28	50,000
	정보보호핵심원천기술개발	16.09.01~16.12.31	30,000
	정보통신·방송 기술개발 및 표준화사업	16.03.01~17.02.28	45,000
	정보통신·방송 연구개발사업	16.03.01~17.02.28	237,500
	중견연구자지원	16.01.03~17.01.02	202,000
	중견연구자지원	16.05.01~17.04.30	606,000
	중견연구자지원	16.11.01~17.10.31	806,320
보건복지부	보건의료기술연구개발사업	16.04.01~17.03.31	80,000
	보건의료기술연구개발사업	16.11.01~17.10.31	100,000
산업통상 자원부	공학교육혁신지원사업	15.03.01~17.02.28	450,000
	국가표준기술력향상사업	16.03.01~17.02.28	254,400
	국가표준기술력향상사업	16.06.01~17.05.31	65,000
	국가표준기술력향상사업	16.10.01~17.09.30	80,000
	그린카등수송시스템산업핵심기술개발	16.11.01~17.10.31	100,000
	글로벌전문기술개발(주력, 신산업)	16.11.01~17.10.31	35,420
	벤처형전문소재기술개발사업	16.06.01~17.05.31	47,500
	사업화연계기술개발사업(R&BD)	16.07.01~16.12.31	30,000
	산업기술혁신사업	16.09.01~16.12.31	25,000
	산업기술혁신사업	16.12.01~17.09.30	214,000
	산업핵심기술개발사업	16.06.01~17.05.31	409,000
	산업핵심기술개발사업	16.07.01~16.12.31	60,000
	산업핵심기술개발사업	16.07.01~17.03.31	60,000
	산업핵심기술개발사업	16.10.01~16.12.31	17,000
	산업핵심기술개발사업	16.10.01~17.09.30	145,000
	산업핵심기술개발사업	16.10.01~17.12.31	150,000
	산업핵심기술개발사업	16.12.01~17.11.30	145,000
	소재부품기술개발	16.08.01~17.03.31	30,000
	수요자연계형기술개발사업(SW융합형부품)	16.06.01~17.05.31	171,800

지원기관	재정지원 사업명	지원기간	지원액(천원)
산업통상 자원부	신뢰성기술확산사업	16.05.01~17.04.30	50,000
	신뢰성기술확산사업	16.07.01~17.06.30	37,000
	에너지기술개발사업	16.05.01~16.12.31	100,000
	에너지기술개발사업	16.06.01~16.12.30	160,000
	에너지기술개발사업	16.06.01~17.05.30	120,000
	에너지기술개발사업	16.06.01~17.05.31	150,000
	에너지기술개발사업	16.06.01~17.06.30	440,000
	에너지기술개발사업	16.07.01~17.06.30	440,000
	에너지기술개발사업	16.10.01~17.04.30	25,000
	에너지기술개발사업	16.10.01~17.09.30	90,000
	에너지기술개발사업	16.12.01~17.09.30	100,000
	우수기술연구센터(ATC) 기술개발사업	16.05.01~17.04.30	90,000
	우수기술연구센터(ATC) 기술개발사업	16.06.01~17.05.31	90,000
	우수기술연구센터(ATC) 기술개발사업	16.10.01~17.09.30	100,000
	우수기술연구센터(ATC) 기술개발사업	16.12.01~17.10.31	50,000
	자동차산업핵심기술개발	16.03.01~16.12.31	108,000
	전략적핵심소재기술개발사업	16.03.01~16.12.31	75,000
	전략적핵심소재기술개발사업	16.09.01~17.08.31	315,000
	지식서비스산업핵심기술개발	16.06.01~17.05.31	38,940
	창의산업융합특성화인재양성사업	16.03.01~17.02.28	546,000
	첨단연구장비경쟁력향상사업	16.05.01~16.12.31	70,000
	청정생산기반전문기술개발사업	16.06.01~17.05.31	150,000
	청정생산기반전문기술개발사업	16.12.01~17.09.30	80,000
	핵심방산소재기술개발사업	16.02.01~17.01.31	50,000
핵심소재원천기술개발사업	16.09.01~17.08.31	80,000	
중소기업청	구매조건부 신제품개발사업	16.12.09~17.12.08	55,000
	산학연 첫걸음기술개발사업	16.11.01~17.10.31	231,930
	산학연협력기술개발	16.05.01~17.04.30	166,479
	연구장비 공동활용 지원사업	16.12.30~17.12.31	88,000
	이공계전문가기술개발서포터즈 사업	16.09.15~17.01.14	20,754
	중소기업 기술혁신개발사업	16.06.30~17.06.29	44,000
	중소기업 기술혁신개발사업	16.08.22~17.08.21	54,382
	중소기업 기술혁신개발사업	16.10.12~17.10.11	51,480
	중소기업 융복합 기술개발사업	16.06.24~17.06.23	33,000
	창업성장기술개발	16.04.01~16.11.30	50,000
	창업성장기술개발	16.08.22~17.08.21	33,000
특허청	발명인터뷰 IP사업화 지원사업	16.03.18~16.11.30	36,000
해양수산부	미래해양산업기술개발사업	16.09.01~17.07.31	157,500
	해양수산환경기술개발	16.02.01~17.01.31	67,021
	해양안전및해양교통시설기술개발	16.04.01~17.03.31	104,291
환경부	폐자원에너지화 특성화대학원사업	16.03.01~17.02.28	330,000
	환경기술개발사업	16.04.01~17.03.31	826,400
	환경기술개발사업	16.05.27~16.12.31	300,000
	환경기술개발사업	16.08.01~17.04.30	110,000
	환경기술개발사업	16.11.01~17.07.31	80,000
합 계			25,903,149

가. 지방자치단체 재정지원사업

(단위 : 천원)

지원기관	재정지원 사업명	지원기간	지원액(천원)
경기도	중소기업 R&D 기획지원사업	16.03.31~16.06.30	4,000
서울특별시	2016년 희망지사업	16.07.01~16.12.28	120,000
	캠퍼스 CEO 육성사업	16.07.01~17.06.30	132,000
	특화산업 고도화 지원사업	16.12.01~17.11.30	55,000
서울특별시 노원구	경춘선 숲길공원 벽화 조성 사업	16.06.30~16.08.31	6,400
합 계			311,000

8. 국내·외 대학 교류 현황

□ 국내대학(학부)

학기	대학명	학점 교류 학생수(명)	
		자대학교 → 타대학교	타대학교 → 자대학교
2016 1학기	경희대학교	5	1
	고려대학교	6	0
	광운대학교	8	1
	대진대학교	0	1
	목포대학교	1	0
	서울시립대학교	1	0
	서울여자대학교	4	15
	숭실대학교	2	0
	한국항공대학교	1	7
	한성대학교	3	0
	홍익대학교	9	1
	1학기 계	40	26
2016 2학기	가톨릭대학교	1	0
	건국대학교	7	0
	경희대학교	1	0
	고려대학교	8	0
	광운대학교	5	1
	상명대학교	0	2
	서울시립대학교	6	0
	서울여자대학교	4	5
	세종대학교	2	0
	숭실대학교	1	0
	중앙대학교	2	0
	추계예술대학교	0	2
	한국항공대학교	0	5
	한성대학교	1	0
	홍익대학교	15	0
2학기 계	53	15	
합 계		93	41

- 2016.10.1 및 2017.4.1.자 기준 KEDI 고등교육통계조사 데이터 활용

- 2016.10.1.자 : 2016.3.1. ~ 8.31. 기간 내 교류 실적
- 2017.4.1.자 : 2016.9.1. ~ 2017.2.28. 기간 내 교류 실적

□ 국외대학

가. 교류학교 현황

국가명	교류 학교수	대학명
네덜란드	3	암스텔담공과대학교, 한즈공과대학교, 헤이그공과대학교
노르웨이	2	스타방게르대학교, 웨스터달스오슬로ACT
뉴질랜드	1	크라이스트처치폴리테크닉
대만	11	국립윤림과학기술대학교, 국립장화사범대학교, 국립중흥대학교, 국립타이페이기술대학교, 대만국립과학기술대학교, 대만국립정치대학교, 용화과학기술대학교, 위안지대학교, 조양과학기술대학교, 카이난대학교, 토코대학교
덴마크	2	북덴마크대학교, 오르후스대학교
도미니카 공화국	1	산토도밍고공과대학교
독일	9	루트비히스하펜공과대학교, 마인츠공과대학교, 베를린자유대학교, 아우구스부르크공과대학교, 울름공과대학교, 잉골슈타트공과대학교, 칼스루헤공과대학교, 콘스탄츠공과대학교, 함부르크공과대학교
러시아	10	고등경제대학교, 고등경제대학교(니즈니노브고로트), 극동교통대학교, 러시아자연과학아카데미, 모스크바국립철도공과대학교, 바우만공과대학교, 블라디보스톡경제서비스주립대학교, 블라디보스톡국립상경대학교, 카잔연방대학교, 하바로브스크국립기술대학교
루마니아	1	루마니아아메리칸대학교
리투아니아	1	빌뉴스대학교
말레이시아	4	말레이시아과학대학교, 세다야국제대학교, 크레센도국제대학, 테일러스대학교
멕시코	1	UASLP
몽골	4	몽골과학기술대학교, 몽골민족대학교, 울란바타르대학교, 후레정보통신대학교
미국	41	SVA, UH-KCC, UH-Manoa, UH-웨스트오하우, UT at Austin(ESL), 게이트웨이 커뮤니티칼리지, 그랜드밸리주립대학교, 노스이스턴대학교, 뉴욕주립대학교(뉴팔츠/버펄로/알바니/스토니브룩), 라마대학교, 로렌스공과대학교, 로스홀만공과대학교, 로체스터공과대학교, 메다이대학, 몽클레어주립대학교, 미시건공과대학교, 미시시피주립대학교, 미주리대학교(콜롬비아), 북미시건대학교, 사우스다코타주립대학교, 사우스이스턴루이지애나대학교, 산호세주립대학, 센트럴플로리다대학교, 아이오와대학교, 오클라호마주립대학교, 오하이오대학교, 웨스턴캐롤라이나대학교, 조지아공과대학교, 캐니소주립대학교, 캘리포니아공과대학교(샌루이스오비스포/포모나), 텍사스A&M(커머스), 텍사스대학교(오스틴), 토슨대학교, 퍼듀대학교(켈루멧), 펜실베이니아주립대학교, 피츠버그대학교, 휴스턴대학교
베트남	7	국립하노이토목대학교, 미엔쑹토목대학교, 베트남하노이국립자연대학교, 사오도대학교, 톤дук탕대학교, 하노이과학기술대학교, 호치민시립기술대학교
벨기에	3	비베스대학교, 앤트워프대학교, 호웨스트대학교
브라질	1	따우바페대학교
사우디아라비아	1	이맘무하마드이븐사우드이슬람대학교
스위스	2	제네바경영대학교, 취리히공과대학교
스페인	7	꼬미야스카톨릭대학교, 네브리하대학교, 마드리드공과대학교, 말라가대학교, 알메리아대학교, 알칼라대학교, 엘리사바디자인공학스쿨,
슬로바키아	1	코시체기술대학교
슬로베니아	1	에무니대학교
싱가포르	1	PSB Academy
아랍에미리트	2	고등기술대학, 아부다비대학교
아르헨티나	2	UNNOBA, 멘도사대학교
아일랜드	1	코크대학교
영국	8	글래스고칼레도니언대학교, 노섬브리아대학교, 셰필드대학교, 스트래스클라이드대학교, 앵글리아러스킨대학교, 요크대학교, 허더스필드대학교, 허트포드셔대학교
오스트리아	2	어퍼오스트리아공과대학교, 포어아를베르크공과대학교

국가명	교류 학교수	대학명
우즈베키스탄	3	타슈켄트건축대학교, 타슈켄트도로교통대학교, 타슈켄트정보기술대학교
이란	2	이스파한공과대학교, 이란예술대학교
이집트	1	베니수에프대학교
이탈리아	4	에우로페오디자인대학, 토리노대학교, 트리에스테대학교, 파엔자국립도예학교
인도	2	인도공과대학(구와하티), 치카라대학교
인도네시아	3	두타와차나기독교대학교, 비누스대학교, 인도네시아대학교
일본	12	가나자와공과대학교, 군마대학교, 기후대학교, 니가타대학교, 도요하시기술대학교, 도쿄전기대학교, 무로란공업대학교, 시마네대학교, 시바우라대학교, 오사카산업대학교, 이와테대학교, 치바대학교
중국	25	경덕진도자대학교, 광저우미술대학교, 대련경공업대학교, 대련이공대학교, 동남대학교, 베이징공상대학교, 북경공업대학교, 산둥대학교(위해), 상해교통대학교, 서북대학교, 서안교통대, 서안번역대학교, 서안외사대학교, 연변과학기술대학교, 우한이공대학교, 장안대학교, 장춘대학교, 절강공업대학교, 중국지질대학교(우한), 허북미술대학교, 하얼빈원동이공대학교, 하얼빈이공대학교, 호북공업대학교, 화북이공대학교, 화중과학기술대학교
체코	2	체코공과대학교, 체코생명과학대학교
칠레	1	UCN
카자흐스탄	6	EKSTU, NCSTE, 남카자흐스탄주립대학교, 유라시아국립대학교, 잔기르칸대학교, 카자흐스탄국립기술대학교
캄보디아	1	국립캄보디아기술대학
캐나다	1	센테니얼칼리지
콜롬비아	1	에아핏대학교
태국	5	수라나리공과대학교, 실파콘대학교, 치앙마이대학교, 카셋사르트대학교, 타마삿대학교
터키	6	외즈예인대학교, 이스탄불공과대학교, 이스탄불세히르대학교, 이스탄불아이딘대학교, 이스탄불쿨투르대학교, 할리치대학교
포르투갈	2	포르토공과대학교, 포르토대학교
폴란드	2	그다인스크공과대학교, 브로츠와프공과대학교
프랑스	12	ECE Paris, ENIB, ESME Sudria, INSA Toulouse, IPSA, ISEP, Telecom SudParis, 레오나르도다빈치대학교, 에지아대학교, 캉노르망디대학교, 콩피에뉴공과대학교, 트루아공과대학교
핀란드	8	라펜란타공과대학교, 미켈리공과대학교, 카렐리아공과대학교, 탐페레공과대학교, 투르크공과대학교, 하가헬리아공과대학, 하메공과대학교, 헬싱키메트로폴리아공과대학교
필리핀	3	국립필리핀대학교, 북필리핀대학교, 산토토마스대학교
헝가리	2	부다페스트메트로폴리탄대학교, 파즈마니페테르가톨릭대학교
호주	5	남호주대학교, 뉴사우스웨일즈대학교, 맥쿼리대학교, 스윈번공과대학교, 커틴공과대학교
홍콩	1	링난대학교
합계	240	

나. 교류학생 현황

구분	국가명	교류학교수	학점 교류 학생수(명)	
			자대학교 → 타대학교	타대학교 → 자대학교
대학	네덜란드	1	2	4
	노르웨이	1	2	6
	대만	10	26	24
	덴마크	1	0	5
	독일	7	19	19
	러시아	3	20	15
	루마니아	1	0	1
	리투아니아	1	0	1
	말레이시아	3	4	4
	몽골	1	0	3
	미국	20	71	12
	벨기에	1	1	4
	스위스	2	5	3
	스페인	3	8	1
	에스토니아	1	0	1
	영국	4	2	5
	오스트레일리아	4	38	0
	이탈리아	1	2	3
	인도네시아	5	1	4
	일본	7	8	2
	중국	26	129	68
	체코	2	11	2
	카자흐스탄	1	0	3
	콜롬비아	1	0	5
	태국	1	0	2
	터어키	1	2	2
포르투갈	3	9	3	
프랑스	2	3	6	
핀란드	9	12	18	
필리핀	3	6	9	
대학 소계			381	235
대학원	중국	1	0	2
	프랑스	1	0	1
	슬로바키아	1	0	1
	체코	1	0	7
	러시아	1	0	1
대학원 소계			0	58

- 2016.10.1 및 2017.4.1.자 기준 KEDI 고등교육통계조사 데이터 활용

- 2016.10.1.자 : 2016.3.1. ~ 8.31. 기간 내 교류 실적
- 2017.4.1.자 : 2016.9.1. ~ 2017.2.28. 기간 내 교류 실적

V. 장학·취업

-
1. 장학금 수혜 현황
 2. 취업 현황
-

1. 장학금 수혜 현황

□ 대학

(단위 : 천원)

기준연도 (결산)	재학생 수(명) (A)	교외				교내						총계(B)	재학생 1인당 장학금(B/A)
		소계	국가	지방자치 단체	사설 및 기타	소계	성적우수 장학금	저소득층 장학금	근로 장학금	교직원 장학금	기타		
2014	10,379	17,548,264	17,010,749	4,739	532,776	9,937,446	3,250,062	1,004,230	1,942,293	0	3,740,861	27,485,710	2,648.2
2015	10,354	18,007,248	17,559,436	29,788	418,024	10,508,355	3,711,222	753,065	1,806,287	0	4,237,781	28,515,603	2,754.1
2016	10,315	18,655,563	18,141,205	41,772	472,586	10,804,827	3,623,757	886,396	1,931,003	0	4,363,671	29,460,390	2,856.1

- 장학금 : 각 결산연도 1, 2학기 지급액의 합산액
- 재학생 수 : 각 기준연도 4.1자 기준 재학생 수와 10.1자 기준 재학생 수의 평균

□ 대학원

(단위 : 천원)

기준연도 (결산)	재학생 수(명) (A)	교외				교내						총계(B)	재학생 1인당 장학금(B/A)	
		소계	국가	지방자치 단체	사설 및 기타	소계	성적우수 장학금	저소득층 장학금	근로 장학금	교직원 장학금	기타			
대학 원 전체	2014	1,465	214,840	0	0	214,840	3,076,933	1,217,140	136,145	1,416,502	0	307,146	3,291,773	2,246.9
	2015	1,565	418,666	0	0	418,666	3,500,366	1,251,740	155,746	1,579,446	0	513,434	3,919,032	2,504.2
	2016	1,742	494,250	0	0	494,250	3,162,807	1,343,158	155,754	1,381,840	0	282,055	3,657,057	2,099.3

기준연도 (결산)	재학생 수(명) (A)	교외				교내						총계(B)	재학생 1인당 장학금(B/A)	
		소계	국가	지방자치 단체	사실 및 기타	소계	성적우수 장학금	저소득층 장학금	근로 장학금	교직원 장학금	기타			
대학원 별 (2016)	일반	693	190,211	0	0	190,211	2,222,652	842,279	114,488	1,100,351	0	165,534	2,412,863	3,481.8
	산업	210	1,000	0	0	1,000	113,117	79,000	4,353	23,764	0	6,000	114,117	543.4
	주택	87	28,706	0	0	28,706	56,471	36,706	7,765	0	0	12,000	85,177	979.0
	철도	258	21,500	0	0	21,500	294,805	170,069	6,369	111,280	0	7,087	316,305	1,226.0
	에너지 환경	132	210,753	0	0	210,753	140,652	70,838	3,790	39,000	0	27,024	351,405	2,662.2
	IT 정책	109	36,000	0	0	36,000	132,842	45,437	13,169	37,570	0	36,666	168,842	1,549.0
	나노IT 디자인 융합	253	6,080	0	0	6,080	202,268	98,829	5,820	69,875	0	27,744	208,348	823.5
소 계	1,742	494,250	0	0	494,250	3,162,807	1,343,158	155,754	1,381,840	0	282,055	3,657,057	2,099.3	

- 장학금 : 각 결산연도 1, 2학기 지급액의 합산액

- 재학생 수 : 각 결산연도 4.1자 기준 재학생 수와 10.1자 기준 재학생 수의 평균

2. 취업 현황

가. 연도별 취업 현황

공시연도	졸업자(A)	취업자(B)						진학자(C)	입대자(D)	취업불가능자(E)	외국인학사(F)	건강보험가입제외인정자(G)	기타	미상	취업률 (%) [B/(A-C+D+E+F+G)] *100	입학당시 기취업	순수 취업률*
		건강보험가입자	해외취업자	영농종사자	개장활동종사자	1인(창)사업자	프리랜서										
2015	2,505	1,602	0	0	6	16	67	163	1	0	11	5	602	32	72.7	349	67.9
2016	2,234	1,328	1	0	15	17	56	184	6	3	30	2	588	4	70.5	233	66.7
2017	2,181	1,267	5	0	3	15	86	148	8	1	9	2	597	40	68.4	178	65.3

*순수취업률 : 취업률 산식 $\frac{B}{A - (C + D + E + F + G)} \times 100$ 의 분자, 분모에서 **입학당시기취업자**를 제외하여 산출

나. 학과별 취업 현황

대학명	주야구분	단과대학	학과명	졸업자(A)	취업자(B)						진학자(C)	입대자(D)	취업불가능자(E)	외국인학사(F)	건강보험가입제외인정자(G)	기타	미상	취업률 (%) [B/(A-C+D+E+F+G)] *100	입학당시 기취업	
					건강보험가입자	해외취업자	영농종사자	개장활동종사자	1인(창)사업자	프리랜서										
일반학과	공과대학		기계시스템 디자인공학과	181	103	0	0	0	1	4	16	1	0	0	0	56	0	65.9	2	
			기계·자동차공학과	189	115	1	0	0	2	5	12	1	0	2	0	51	0	70.7	1	
			안전공학과	70	45	0	0	0	0	2	1	0	0	0	0	22	0	68.1	1	
			신소재공학과	59	28	0	0	0	0	0	17	0	0	0	0	14	0	66.7	0	
			건설시스템공학과	84	52	0	0	0	0	0	4	9	0	0	0	0	19	0	74.7	1
			건축학부	건축공학전공	41	21	0	0	0	0	0	5	1	0	1	0	11	2	61.8	2
	건축학전공	37		27	0	0	0	0	0	3	0	0	0	0	7	0	79.4	1		
	정보신학			전기정보공학과	124	71	0	0	0	1	1	10	0	0	0	0	41	0	64.0	2
				전자IT미디어공학과	139	77	0	0	0	0	3	10	1	0	2	0	46	0	63.5	1
				컴퓨터공학과	81	51	0	0	0	0	1	2	0	0	0	0	12	15	65.8	1
	에너지바이오대학			화공생명공학과	91	55	0	0	0	0	3	6	0	0	0	0	27	0	68.2	1
				환경공학과	42	20	0	0	0	0	1	7	0	0	0	0	14	0	60.0	1
				식품공학과	58	26	0	0	0	0	2	2	0	0	0	0	28	0	50.0	1
				정밀화학학과	45	22	0	0	0	0	2	9	0	0	0	0	12	0	66.7	0
	주간대학			스포츠과학과	33	16	1	0	0	1	5	2	0	0	0	0	8	0	74.2	1
				안경광학과	56	34	0	0	0	0	3	1	1	0	0	0	17	0	68.5	2
				디자인학과	108	48	1	0	0	0	12	3	0	0	3	0	40	1	59.8	1
	조형대학			도자문화학과	32	14	0	0	1	2	1	5	0	0	0	0	9	0	66.7	0
				금속공예학과	43	24	1	0	0	1	3	4	0	0	0	0	8	2	74.4	1
				조형예술학과	47	18	0	0	2	0	4	1	0	0	0	0	17	5	52.2	1
	인문사회대학			영어영문학과	32	15	0	0	0	0	3	1	0	0	0	0	13	0	58.1	0
				행정학과	51	30	0	0	0	1	2	0	0	0	0	1	8	9	66.0	0
				문예창작학과	36	16	0	0	0	0	5	0	0	0	0	0	15	0	58.3	1
	기술융합대학			글로벌경영학과	경영학전공	55	29	0	0	0	1	3	2	1	0	1	18	0	64.7	2
				글로벌테크노경영전공		6	3	0	0	0	0	0	0	0	0	0	3	0	50.0	0
				글로벌융합산업공학과	ITM전공	3	2	0	0	0	0	0	1	0	0	0	0	0	100.0	0
					MSDE전공	40	30	0	0	0	0	0	6	0	0	0	0	4	0	88.2
		산업정보시스템전공	89	47	0	0	0	2	5	7	0	0	0	0	28	0	65.9	1		
일반학과 (주간)계				1,872	1,039	4	0	3	12	74	142	6	0	9	1	548	34	66.0	26	

대학명	주요구분	단과대학	학과명	졸업자(A)	취업자(B)						진학자(C)	입대자(D)	취업가능자(E)	외국유학생(F)	건강보험가입제외인정자(G)	기타	미상	취업률(%) [B/(A-C+E+F+G)]*100	입학시기 취업	
					건강보험가입자	해외취업자	영농종사자	개창활동종사자	1인(창)사업자	프리랜서										
일반학과	공과대학		기계시스템 디자인공학과	5	4	0	0	0	0	0	0	0	0	0	0	1	0	80.0	2	
			기계·자동차공학과	15	10	0	0	0	0	0	0	1	0	0	0	4	0	71.4	3	
			안전공학과	3	3	0	0	0	0	0	0	0	0	0	0	0	0	100.0	1	
			신소재공학과	21	18	0	0	0	0	0	0	0	0	0	0	3	0	85.7	9	
			건축학부	건축공학전공	6	4	0	0	0	0	0	0	0	1	0	0	1	0	80.0	1
				건축학전공	11	5	0	0	0	0	1	1	0	0	0	0	4	0	60.0	2
	정보통신대학		전기정보공학과	6	3	0	0	0	0	0	0	0	0	0	3	0	50.0	1		
			전자IT미디어공학과	3	3	0	0	0	0	0	0	0	0	0	0	0	0	100.0	0	
	에너지바이오대학		컴퓨터공학과	11	8	0	0	0	0	1	0	0	0	0	1	1	81.8	4		
			화공생명공학과	3	2	0	0	0	0	0	1	0	0	0	0	0	0	100.0	0	
			환경공학과	1	1	0	0	0	0	0	0	0	0	0	0	0	0	100.0	1	
			식품공학과	1	0	0	0	0	0	0	0	0	0	0	0	1	0	0.0	0	
			정밀화학학과	7	4	0	0	0	0	2	0	0	0	0	0	1	0	85.7	0	
			조형대학		디자인학과	4	3	0	0	0	0	0	0	0	0	0	1	0	75.0	0
	조형예술학과	2			1	0	0	0	0	1	0	0	0	0	0	0	0	100.0	0	
	인문사회대학		문예창작학과	1	0	0	0	0	0	0	0	0	0	0	1	0	0.0	0		
			영어영문학과	15	13	0	0	0	0	1	0	0	0	0	1	0	93.3	6		
			행정학과	20	15	0	0	0	0	0	0	0	0	0	0	5	75.0	15		
	기술영용융합대학		글로벌 경영학과 (경영학전공)	31	22	0	0	0	1	4	0	0	0	0	4	0	87.1	17		
			글로벌융합산업공학과 (산업정보시스템전공)	11	7	1	0	0	0	0	1	0	0	0	1	1	0	88.9	0	
일반학과 (야간)계				209	148	1	0	0	1	11	4	2	1	0	1	34	6	80.1	73	
계약학과	공과대학		건축산업학과	14	12	0	0	0	1	0	1	0	0	0	0	0	0	100.0	12	
			기계설비공학과	14	14	0	0	0	0	0	0	0	0	0	0	0	0	100.0	14	
			시설물유지관리공학과	12	11	0	0	0	0	0	0	0	0	0	0	1	0	91.7	11	
			친환경건축시스템공학과	11	11	0	0	0	0	0	0	0	0	0	0	0	0	100.0	11	
			플랜트엔지니어링학과	16	14	0	0	0	0	0	0	0	0	0	0	2	0	87.5	14	
	조형대학		공예문화정보디자인학과	7	4	0	0	0	1	0	0	0	0	0	2	0	71.4	3		
			시각문화융합디자인학과	26	14	0	0	0	0	1	1	0	0	0	0	10	0	60.0	14	
계약학과 (야간)계				100	80	0	0	0	2	1	2	0	0	0	15	0	84.7	79		
합 계				2,181	1,267	5	0	3	15	86	148	8	1	9	2	597	40	68.4	178	

- 2017년 「고등교육기관 졸업자 공공DB연계 취업통계조사(한국교육개발원, 2016.12.31.기준)」을 바탕으로 작성
- 2015년 8월 및 2016년 2월 졸업자의 2016.12.31.기준 취업 현황임
- 입학당시기취업자는 조사기준일(2016.12.31.)당시 건강보험 직장가입자이면서 입학 당시에도 건강보험 직장가입 자격을 가진 자로서, 취업자(B)에 포함

VI. 재 정

-
1. 재정(일반회계, 대학회계)
 2. 산학협력단 회계
 3. 발전기금 회계
-

1. 재정

가. 총괄

(단위 : 천원)

구 분	세 입			세 출		
	일반회계	기성회계	소 계	일반회계	기성회계	소 계
2014	3,576,984	90,835,872	94,412,856	58,793,554	79,546,699	138,340,253
	일반회계	대학회계	소 계	일반회계	대학회계	소 계
2015	1,746,045	83,093,900	84,839,945	68,075,592	68,319,207	136,394,799
	대학회계			대학회계		
2016	169,136,385			146,123,635		

- 결산액 기준

- 2015년부터 기성회계 → 대학회계로 변경, 2016년부터 일반회계는 대학회계로 통합됨

나. 결산

□ 일반회계

(단위 : 천원)

구 분		연 도	2015 결산	2016 결산
세 입	재 산 수 입		62,935	-
	경상이전수입		223,385	-
	면허료및수수료(일반)		7,607	-
	입학금및수업료		151,736	-
	잡수입(일반)		58	-
	면허료및수수료(수입대체)		964,000	-
	잡수입 (수입대체)		336,324	-
	관유물매각대		0	-
	세 입 합 계			1,746,045
세 출	인 건 비		43,035,345	-
	물 건 비		15,338,350	-
	이 전 지 출		14,363	-
	자 산 취 득		10,317,533	-
	예 비 비			-
	세 출 합 계			68,705,591

□ 대학회계

(단위 : 천원)

구 분		연 도	2015 결산	2016 결산
세 입	국가 및 지방자치단체 지원금		13,586,859	70,306,952
	- 국가지원금		13,586,859	70,306,952
	- 지방자치단체 지원금		0	0
	자체수입금		69,507,041	98,829,433
	- 교육활동수입(입학금, 수업료 등)		58,893,758	63,778,765
	- 입학금, 수업료, 계절학기 수강료			60,148,076
	- 최고경영자과정 수강료			3,630,689
	- 평생교육기관 등의 수업료		3,113,521	145,020
	- 전형료		543,188	1,388,622
	- 논문심사료		45,600	68,900
	- 사용료 및 수수료 수입		2,178,275	6,709,746
	- 불용용품 매각수입		25,160	28,550
	- 이월금		0	14,774,693
	- 다른회계로부터의 전입금		3,658,734	9,894,238
	- 이자수입		221,820	314,565
- 무형자산 및 도서매각대금 등 수입		0	0	
- 그 밖의 수입		826,985	1,726,334	
세 입 합 계			83,093,900	169,136,385
세 출	인적경비		21,108,475	60,211,121
	- 인건비		14,354,042	46,844,415
	- 복리후생비		769,808	1,259,991
	- 실비변상적 인적경비		679,239	869,350
	- 강의료		4,496,484	10,311,855
	- 법정고용부담금		808,902	925,510
	교육·연구 및 학생지도 및 장학비		25,503,240	27,677,326
	- 장학금		14,366,782	14,739,566
	- 교육·연구 및 학생지도비 등		9,718,139	10,996,238
	- 학생활동지원비		1,418,319	1,941,522
	운영비		17,116,456	32,346,844
	- 학교운영비		17,116,456	32,346,844
	자산적경비		4,399,634	25,850,122
	- 토지매입비		0	60,370
	- 건설비		2,363,550	18,539,521
	- 자산취득비		2,036,084	7,250,231
	예비비 및 기타		191,402	38,222
- 예비비 및 기타		191,402	38,222	
세 출 합 계			68,319,207	146,123,635

2. 산학협력단 회계

(단위 : 천원)

계정과목	2015 결산	2016 결산	
		2016.1~2016.2	2016.3~2017.2
수입구분			
운영수입	56,396,246	4,309,402	57,783,717
- 산학협력수익	12,402,747	2,206,835	12,129,382
- 지원금수익	37,302,457	1,443,667	38,460,821
- 간접비수익	6,089,048	621,218	6,138,277
- 전입및기부금수익	0	0	0
- 운영외수익	601,994	37,682	1,055,237
자산부채수입	21,775	0	6,858
기초의현금	33,448,636	37,230,594	33,225,517
현금수입총계	89,866,657	41,539,996	91,016,092
지출구분			
운영지출	50,839,821	7,971,148	59,780,683
- 산학협력비	11,633,613	2,406,837	11,699,995
- 지원금사업비	32,656,135	5,087,537	40,026,810
- 간접비사업비	2,917,932	458,987	3,791,591
- 일반관리비	274,583	17,787	118,114
- 운영외비용	159,443	0	0
- 학교회계전출금	3,198,115	0	4,144,173
자산부채지출	1,796,241	343,331	1,488,229
기말의현금	37,230,595	33,225,517	29,747,180
현금지출총계	89,866,657	41,539,996	91,016,092

3. 발전기금 회계

(단위 : 천원)

구 분		연 도	2015 결산	2016 결산
세 입	- 이월금		5,475,112	3,454,354
	- 기부금		1,313,504	1,479,564
	- 법인세 환급금		30,297	20,964
	- 잡수입		180,361	1,259,098
세 입 합 계			6,999,274	6,213,980
세 출	경상비		151,443	112,351
	목적사업비		2,393,477	1,184,070
	- 장학사업비		901,628	1,062,008
	- 연구지원비		4,500	20,000
	- 교육기자재 및 시설확충비		1,436,000	20,814
	- 기타사업비		51,349	81,248
	기본재산증자비		1,000,000	0
	차기이월금		3,454,354	4,917,559
	예비비		0	0
세 출 합 계			6,999,274	6,213,980

VII. 기 타

-
1. 실험실습기자재 보유현황
 2. 중앙도서관 현황
 3. 생활관 현황
 4. 어학과정 운영 현황
 5. 평생교육프로그램 운영 현황
 6. 공학인증 운영 현황
 7. 학생동아리 현황
-

1. 실험실습기자재 보유현황

(단위 : 천원)

단과대학	실험실습기자재 보유현황	
	접수	금액
공 동 (공 동 실 험 실 습 관)	2,613	16,256,977
공 과 대 학	8,226	19,578,649
정 보 통 신 대 학	4,609	7,477,060
에 너 지 바 이 오 대 학	3,385	7,316,316
조 형 대 학	1,943	2,385,115
인 문 사 회 대 학	1,481	597,684
기 술 경 영 용 합 대 학	1,695	2,317,117
대 학 원		
합 계	23,952	55,928,918

- 실험실습기자재 보유현황 : 2017년 4월 1일 기준

2. 중앙도서관 현황

가. 시설 현황

건 물 면 적 (㎡)	장 서 수 (권)	열 램 좌 석 수 (석)		
		기준(A)	보유(B)	보유율(%) (B/A)
14,177	693,591	2,630	2,210	84.0

- 열람석수 기준(A) : 편제정원을 기준으로 학부생의 25% 이상 (10,518명 × 25% = 2,630명)

※ 2017. 4. 1. 기준 학부 재학생 총 수 : 10,518명

※ 참 고 : 「(2013년판) 한국도서관기준/한국도서관협회 한국도서관기준특별위원회 편」

나. 연도별 장서 현황

구분 연도	장 서 수 (권)			비도서 (종)	전자자료			인쇄형 연속간행물		
	국내서	국외서	계		국내 (패키지)	국외 (패키지)	계	국내 (종)	국외 (종)	계
2015	515,592	98,100	613,692	14,888	14	45	59	339	107	446
2016	577,117	117,927	695,044	14,935	17	29	46	395	106	501
2017	573,158	120,433	693,591	14,996	12	21	33	362	101	463

- 2017. 3. 1. 기준 (※ 대학정보공시 「13-가. 장서보유 및 도서관 예산 현황」)

3. 생활관 현황

□ 기숙사 동별 현황

건물명	구분		실별 정원	실 수 (개)	전체 수용 인원 (명)	학생 1인당 기숙사비(원)
불암학사	남학생실		2	83	166	752,800
KB학사	A동	여학생실	2	82	164	752,800
		여학생실	3	1	3	752,800
	B동	장애우실	2	2	4	752,800
		여학생실	2	54	108	752,800
		여학생실	3	1	3	752,800
성림학사	남학생 동	남학생실	4	198	792	608,700
		장애우실	2	4	8	752,800
	여학생 동	여학생실	2	148	296	752,800
		장애우실	1	4	4	752,800
	국제동	유학생실	1	50	50	1,637,000
		유학생실	2	20	40	1,106,100
		유학생실	4	5	20	862,000
양명 학사	대학원생실(남)		1	20	20	1,131,200
Seoultech 인재원	인재원생		2	14	28	752,800
합 계				686	1,706	

4. 어학과정 운영 현황

구분 학기별	교과 및 연수과정	개설강좌	수강 인원
2017학년도 봄학기	어학특별강좌	SNS프로그램 A코스(6개월 코스)	33
		SNS프로그램 B코스(12개월코스)	119
		신토익 종합반(기초~중급)	5
		스파르타 토익 끝내기반(실전)	13
		OPIc IM목표반(스피킹 기초)	2
		정재현과 함께 끝내는 신토익 RC <문법&어휘>	3
		유수연LC 영단기 신토익LC START	1
	신토익 만점! 30시간 완성 RC + LC 패키지	1	
한국어연수과정	한국어연수과정	424	
합 계			601
2017학년도 여름학기	어학특별강좌	TOEIC 종합반	68
		토익 캠프반	3
		토익 실전반 (8월)	12
		토익 종합반	12
		[야나두] 기초회화 속성 패키지(6개월)	2
		영단기 지니강 오픽 기본서 정규강좌	3
		영단기 그웬 토익스피킹 기본서 정규강좌(2주 완성)	6
		린한&유정연 신토익 만점! 30시간 완성(LC+RC)	2
		정재현과 함께 끝내는 신토익 RC <문법&어휘>	1
		스파르타 토익 실전 완성반 (토익 실전반+금요 문제풀이반)	16
		스파르타 토익 종합 완성반 (토익 종합반+금요 문제풀이반)	18
		토익+오픽 캠프 (토익 실전반+오픽IH 목표반)	2
		스파르타 토익 All care+캠프반 (종합반+실전반+문제풀이반)	5
		스파르타 토익 캠프 (토익 종합반+토익 실전반)	23
		전화영어	1
		스피킹 기초 회화반	6
		오픽 IH목표반	17
		금요 실전문제풀이반	4
		TOEIC 실전반 (7월)	62
	IEP TOEFL반	15	
IEP 취업영어반	10		
한국어연수과정	한국어연수과정	390	
합 계			678
2017학년도 가을학기	어학특별강좌	토익 종합반	22
		토익 실전반	10
		OPIc IH보장반	8
		중국어 기초 회화반	13
		정재현과 함께 끝내는 신토익 RC(문법+어휘)	1
		유수연 영단기 신토익LC START	1
		영단기 그웬 토익스피킹 기본서 정규강좌(2주 완성)	4
		영단기 지니강 오픽 기본서 정규강좌	2
		[야나두] 기초회화속성패키지(6개월)	1
		토익스피킹 기본서 정규강좌 2주 완성	1
정재현RC 750+ 속성반 최신경향으로 신토익 RC 단기 완성	1		

구분 학기별	교과 및 연수과정	개설강좌	수강 인원
		General English Conversation (12월)	16
		Extensive Reading	6
		Conversation B (11월)	27
		한국어연수과정	한국어연수과정
			합 계
2017학년도 겨울학기	어학특별강좌	4주 완성 스파르타 토익종합반	30
		4주 완성 스파르타 토익실전반	20
		금요 모의토익반	4
		토익스피킹 lv.7목표반	11
		오픽 IH목표반	14
		스파르타 750+올인반(토익 종합반+금요 모의토익반)	3
		스파르타 850+올인반(토익 실전반+금요 모의토익반)	8
		스파르타 토익 캠프반(종합반+실전반)	5
		스파르타 토익 집중 캠프반(토익 종합반+실전반+금요 모의토익반)	2
		그웬 토익스피킹 기본서 정규강좌 (2주 완성)	2
		스파르타 신토익 700+	1
		스파르타 신토익 800+	1
		TOEFL반	9
		General English Conversation반	31
		한국어연수과정	한국어연수과정
			합 계

5. 평생교육프로그램 운영 현황

가. 연도별 수료 현황

연도별		구분	강좌 수	입학인원(명)	수료인원(명)
2014	1학기		29	222	209
	2학기		33	221	206
2015	1학기		38	281	258
	2학기		32	218	207
2016	1학기		43	766	741
	2학기		42	306	295
2017	1학기		75	522	458
	2학기		107	550	520

나. 2017학년도 강좌 개설 현황

년도별		구분	강좌명	모집정원
2017	1분기		서양화교실(수)	12
			서양화그림방(금)	15
			기초 서양화	15
			생활도예1	15
			생활도예2	15
			공감도예코치(주)	12
			공감도예코치(야)	12
			한문서예(주)	20
			한문서예(야)	10
			미술관여행을 위한 이해하기 쉬운 미술사	20
			직장인 유화	15
			여성복패턴 기초	20
			여성복패턴 심화	20
			남성복패턴 기초	20
			남성복패턴 중급	20
			입체패턴 기초	20
			입체패턴 심화	20
			수작업패턴 그레이딩	20
			공인중개사 연수교육	50
			공인중개사 직무교육	50
			경매와 수익형주택 전문가과정	40
			시 창작	15
			논어와 맹자	20
			중국어회화	10
			하모니카	15
			플루트 (주)	6
			플루트 (야)	6
			첼로	6
			오카리나	15
			미술치료	10

년도별	구 분	강 좌 명	모집 정원		
		도형상담2급 자격과정	15		
		심리상담 2급 자격과정	15		
		기문명리 초급	15		
		기문명리 중급	15		
		기문명리 고급	15		
		기문명리 전문	15		
		풍수지리	30		
		스피치소통 전문교육사3급	20		
		편스피치 리더십	20		
		웃음 레크리에이션	30		
		정리수납 2급 (5주)	20		
		코어바디필라테스	20		
		발란스 요가	20		
		청소년 인성 창의 융합프로그램	20		
		3D 프린팅 모델링 디자이너	20		
		미국문학개론	30		
		영문학개론	30		
		영문법	30		
		시청각영어회화1	30		
		영어강독1	30		
		영어회화1	30		
		실용영문법	30		
		영어교수법	30		
		계			1074
		2017	2분기	서양화교실(수)	12
				서양화그림방(금)	15
기초 서양화	15				
생활도예1	15				
생활도예2	15				
한문서예(주)	20				
한문서예(야)	10				
미술관여행을 위한 이해하기 쉬운 미술사	20				
직장인 유화	15				
시 창작	15				
논어와 맹자	20				
하모니카	15				
플루트(주)	6				
첼로	6				
기문명리 초급	15				
기문명리 중급	15				
풍수지리(통맥풍수법, 성명학포함)	30				
정리수납 2급(5주)	20				
코어바디필라테스	20				
발란스 요가	20				
청소년 인성.창의 융합프로그램	20				
3D프린팅 모델링 디자이너	20				
계			359		
2017	3분기	경매와수익형주택전문가과정	40		
		게스트하우스창업과정	40		
		3D프린팅 미니어처기초(소품모델링)	20		
		3D프린팅 디자인 작가 기초(3D콘텐츠 모델링)	20		
		3D프린팅 엔지니어 기초(코디네이터)	20		

년도별	구분	강좌명	모집정원
		3D프린팅구체관절인형기초(헤드원형)	20
		3D콘텐츠교육강사양성	20
		패턴입문	20
		여성복 아이템별응용	20
		여성복 재킷	20
		여성복 코트	20
		남성복 클래식팬츠&셔츠	20
		남성복 캐주얼 아우터/점퍼	20
		드레이핑입문	20
		드레이핑 아이템별응용	20
		드레이핑기초	20
		수작업 패턴그레이딩	20
		패션도식화&작업지시서	20
		드레이핑 (무료)특강(1일 특강)	40
		테크니컬 디자인 특강(3일 특강)	40
		핸드니트 대바늘 입문I	15
		핸드니트 대바늘 입문II	15
		핸드니트 코바늘 입문I	15
		서양자수 스티치백 본과	15
		핸드퀼트 본과	15
		생활도예1	15
		생활도예2	15
		도예전문가과정	15
		서양화교실(수요반)	15
		서양화교실(금요반)	15
		기초 서양화반	15
		공감도예코치	12
		한문서예(주)	20
		서 예(야)	15
		즐거움 미술관 여행, 이해하기 쉬운 서양미술사	10
		유화실기	15
		시창작	15
		논어와 맹자	20
		여행을 위한 영어회화(초급)	20
		하모니카	15
		플루트	6
		첼 로	6
		정리수납2급(5주과정)	15
		사회원예상담자격과정	10
		한방꽃차 소믈리에	10
		기문명리초급	10
		기문명리중급	10
		풍수지리학(통맥풍수법,성명학포함)	20
		심리상담1급(자격과정)	15
		심리상담2급(자격과정)	15
		웃음레크리에이션	30
		나를 찾고 / 상대를 아는, 에니어그램	15
		미술치료	10
		미술치료	10
		댄스스포츠(국가자격중준비반)	15
		댄스스포츠(왈츠,탱고)	20
계			1,004

년도별	구 분	강 좌 명	모집 정원
2017	4분기	경매와수익형주택전문가과정(8주 48시간)	40
		3D프린팅 미니어처기초(소품모델링)	20
		3D프린팅 디자인 작가 기초(3D콘텐츠 모델링)	20
		3D프린팅 엔지니어 기초(코디네이터)	20
		3D프린팅구체관절인형기초(헤드원형)	20
		3D콘텐츠교육강사양성	20
		여성복패턴 입문(SK,SL)	20
		여성복패턴 중급(JK)	20
		여성복패턴초급	20
		여성복패턴 심화(CT)	20
		남성복패턴 심화	20
		드레이핑입문	20
		드레이핑 중급	20
		드레이핑기초	20
		수작업 패턴그레이딩(4주)	20
		남성복패턴 클래식팬츠&셔츠	20
		핸드니트 대바늘 입문I	15
		핸드니트 코바늘 입문I	15
		핸드니트 코바늘 입문II	15
		대바늘뜨기 강사과 I	15
		코바늘 강사과 I	15
		핸드퀼트 본과	15
		생활도예1	15
		생활도예2	15
		도예전문가과정	15
		서양화교실(수요반)	15
		한문서예(8주)	15
		서양화교실(금요반)	15
		기초 서양화반	15
		유화실기	15
		한국화(산수화)	15
		민화(자격과정)	15
		논어와 고전	30
		맹자와 춘추전국	20
		여행을 위한 영어회화(초급)	15
		내 삶의 글쓰기	15
		수필창작반	15
		영어독서지도사(자격과정)	20
		하모니카(자격과정)	15
		플루트	7
		첼 로	7
		정리수납2급 5주(주간)	20
		정리수납2급 5주(야간)	20
		기문명리 초급 (8주)	10
		기문명리 중급 (8주)	10
		풍수지리 기초과정	20
		심리상담1급(자격과정)	15
		심리상담2급(자격과정)	15
댄스스포츠(국가자격중준비반)	15		
댄스스포츠(왈츠,탱고)	20		
노인건강운동지도사	20		
계		889	

6. 공학인증 운영 현황

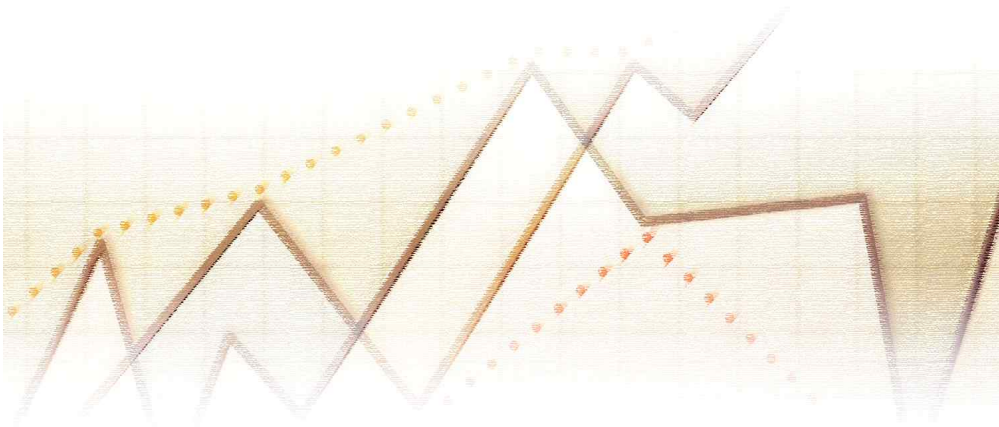
대학	학과명	프로그램명(전공명)
공과대학	기계시스템디자인공학과	기계설계자동화공학심화
		기계디자인금형공학심화
	기계·자동차공학과	기계공학심화
		자동차공학심화
	건설시스템공학과	토목공학심화
건축학부 건축공학전공	건축공학심화	
정보통신대학	전기정보공학과	전기공학심화
	전자IT미디어공학과	전자공학심화
	컴퓨터공학과	컴퓨터공학심화
에너지바이오대학	화공생명공학과	화학공학심화
	환경공학과	환경공학심화

7. 학생동아리 현황

(단위 : 개)

관리부서	창업지원단	학생처		
		구분	창업 동아리	중앙동아리
동아리 수	27	49	5	3

※ 2017.4월 기준, 가동아리 → 신규동아리 → 중앙동아리 순으로 승격됨



통 계 연 보 (제24호)

발행일 2017년 12월 일
발 행 서울과학기술대학교
편 집 서울과학기술대학교 기획처

TEL (02)970-6071~6074
FAX (02)970-6070
<http://www.seoultech.ac.kr>

<비매품>



서울과학기술대학교
SEOUL NATIONAL UNIVERSITY OF SCIENCE & TECHNOLOGY

서울특별시 노원구 공릉로 232 (01811) TEL:(02)970-6114 FAX:(02)970-6088
232 Gongneung-ro, Nowon-gu <http://www.seoultech.ac.kr>