

통 계 연 보

STATISTICAL YEARBOOK

제 23 호



2016

범 례

1. 본 연보는 2016년 4월 1일을 기준으로 작성하였으며, 각 표에는 당해 학년도와 최근 4년간의 통계를 수록하였고, 기준일자가 다른 것은 별도로 표시하였음.

2. 연도별 변동현황은 다음 기준에 의함

가. 학생·교직원 현황 : 2016. 4. 1.

나. 학생 현황

- 학생 변동 상황 : 2015. 3. 1. ~ 2016. 2. 28.

- 장학금현황 : 2015년도 1, 2학기

- 취업 현황 : 2016. 6. 1(2014년 8월 및 2015년 2월 졸업자)

- 졸업자 : 2015년 8월 및 2016년 2월 졸업자

다. 교육·연구 현황 : 2015. 1. 1. ~ 2015. 12. 31.

라. 만연령 산출 기준일

- 학생 : 2016. 3. 1.

- 교원 : 2016. 4. 1.

마. 재정 : 회계연도 단위

바. 기준일자가 2016년 4월 1일이 아닌 항목은 별도표시

사. 기타 : 기준 변경 등으로 전년도 통계와 상이한 부분이 있을 수 있음

◆ 계량단위는 미터법을 따르며 기타 필요한 단위는 별도 표시함

◆ 본 통계연보에 대한 문의사항은 서울과학기술대학교 기획처로 연락
(Tel : 02-970-6074, Fax : 02-970-6070)

【 연 혁 】

- 1910. 4. 15 공립어의동실업보습학교 개교
- 1931. 3. 경성공립직업학교 개편
- 1944. 3. 경기공립공업학교 개편
- 1953. 4. 경기공업고등학교 교명 변경
- 1963. 3. 경기공업고등전문학교 교명 변경
- 1974. 3. 경기공업전문학교 교명 변경
- 1979. 3. 20 경기공업전문대학(야간대학 병설) 개편
초대 학장 홍순철 박사 취임
- 1981. 10. 1 경기공업전문대학을 개방대학 실험대학으로 문교부 지정
- 1982. 2. 17 경기공업개방대학 개교, 26개학과 설치
초대 학장 경기공업전문대학 홍순철(洪淳澈)학장 겸임
- 1982. 12. 31 경기공업전문대학 폐교
- 1983. 3. 30 제2대 학장으로 김호근(金浩根) 박사 취임
- 1983. 6. 1 교육차관 기자재 순회점검지도관리소 개소
- 1984. 2. 29 환경공학과, 산업안전공학과, 금형설계학과 3개학과 신설
- 1984. 11. 8 공업경영학과 신설
- 1985. 12. 26 공업경영학과를 산업공학과로 학과 명칭 변경
- 1987. 3. 1 재료공학과, 공예학과 2개학과 신설
- 1987. 3. 21 제3대 학장으로 이동희(李東熙) 박사 취임
- 1988. 3. 1 금속공예학과, 매체공학과 2개학과 신설
공예학과를 도예학과로 학과 명칭 변경
국립학교설치령 개정에 따라 서울산업대학으로 교명변경
(대통령령 제1407호 88. 2. 24)
기자재점검지도관리소가 교육기자재관리소로 명칭 변경
- 1989. 3. 1 식품공학과 신설
산업대학원 개원, 산업대학원 기계공학과, 건설공학과,
전자공학과, 환경공학과 4개학과 신설(총정원 80명)
대학방송국 신설
- 1989. 11. 15 산업대학원 전기공학과, 화학공학과, 기계설계학과 3개학과 신설
(총정원 140명)
- 1990. 3. 1 응용회화과 신설
제1공학부, 제2공학부, 조형학부 3학부제 편제

- 1990. 4. 30 체육관 겸용 강당 준공
- 1990. 10. 26 산업행정학과, 정밀화학과 2개학과 신설
시각디자인학과, 구조공학과 야간 정원 각 10명 증원,
금속공예학과 야간 정원 10명 감원
- 1990. 12. 20 교육기자재관리소 준공
- 1991. 3. 1 건축설계학과, 구조공학과, 제어계측공학과, 산업경영학과, 영어과
5개학과 신설
- 1991. 3. 21 제4대 학장 윤대병(尹大炳) 교수 취임
- 1991. 10. 30 산업대학원 토목공학과, 금형설계학과, 산업안전공학과,
정보산업학과, 산업디자인학과 5개학과 신설(총정원 180명)
- 1992. 3. 1 산업행정학과, 정밀화학과 2개학과 신설
- 1992. 3. 27 3학부제에서 1공학부, 2공학부, 3공학부, 4공학부, 조형학부,
인문사회자연학부로 6학부제 제편제
- 1992. 11. 24 '93학년도 대학원 정원조정(총정원 240명)
산업대학원 산업공예학과 신설, 기숙사 준공
- 1993. 3. 1 자동차공학과, 자동차공학과 2개학과 신설
'서울산업대학'에서 '서울산업대학교'로 교명 변경
불암학사(기숙사) 개관
- 1993. 9. 3 문예창작학과, 사회체육학과 2개학과 신설
산업대학원 정원 100명 증원 (총정원 340명)
- 1993. 10. 기계공장 준공
- 1994. 4. 4 학술문화연구재단 설립
- 1994. 4. 12 '교양관'을 '인문사회자연관'으로 명칭 변경
- 1994. 9. 3 '95학년도 대학원 정원 50명 증원 인가 (총정원 390명)
산업대학원 전자계산학과 신설
- 1995. 3. 종합실험연구센터(공동실험실습관) 건립 승인
- 1995. 4. 1 제5대 총장 최동규(崔東奎)박사 취임
- 1995. 10. 6 '96학년도 정원 신입학 120명 증원, 모집인원 2,090명
산업대학원 재료공학과 신설(총정원 500명)
광공학과 주야신설, 행정학과 주간 증원
- 1995. 12. 14 복수전공제, 조기졸업 제도 시행
- 1996. 3. 1 귀금속공예전문가과정 개설
산업행정학과를 행정학과로 학과 명칭 변경
- 1996. 9. 5 서울산업대학교 발전 100대 과제 발표

1996. 10. 12 산업경영학과, 응용회화과 2개학과 주간 신설

1996. 11. 11 기계공학과 정원 40명 감원, 재료공학과 야간 40명 편입생 선발
공업디자인학과, 시각디자인학과 주간 정원 각10명 증원
공업디자인학과, 시각디자인학과, 도예학과 응용회화과 정원
각10명 감원
'97학년도 대학원 자동차공학과, 구조공학과, 매체공학과,
제어계측공학과, 식품공학과 5개학과 신설, 총정원제에서
입학정원제로 변경(입학정원235명)

1997. 3. 1 산업대학원 귀금속공예최고전문가과정 개설, 외국어교육원 개원

1997. 12. 31 건설구조공학과를 구조공학과로 학과 명칭 변경

1998. 3. 10 어학원 완공

1998. 4. 1 공동실험실습관 개관

1998. 5. 1 대학 영문을 Seoul National University of Technology로 변경

1998. 8. 24 학생민원센터 개관

1998. 10. 20 '98학년도 신·편입 정원 120명 증원

1999. 1. 28 산업대학원 금형설계공학과를 정밀기계공학과로, 정보산업학과를
정보산업공학과로 학과 명칭 변경

1999. 3. 1 광공학과를 안경광학과로 명칭 변경

1999. 3. 17 사회교육원 2개과정 (9개 세부과정)설립 인가

1999. 4. 1 제6대 총장 이진설(李鎭高)박사 취임

1999. 5. 17 종합정보시스템 개통

1999. 7. 27 사회교육원 3개과정(31개 세부과정)으로 증원 인가

1999. 11. 2 대학원 건축설계학과, 정밀화학과, 메카트로닉스공학과,
시각디자인학과, 도예학과, 회화학과 6개학과 및 산업안전보건
연구원, 한국건설기술연구원 2개 학·연 협동과정 신설
입학정원 60명 증원(총 입학정원 302명)

2000. 3. 1 영어과, 문예창작학과, 사회체육학과 3개학과 주간 신설
금속공예학과를 금속공예디자인학과로 학과 명칭 변경
철도기술대학원 개원

2000. 4. 14 90주년 개교 기념식 개최

2000. 8. 16 대학본부 이전

2000. 10. 13 산업대학원 e-Business 경영학과 신설
건설구조공학과를 구조공학과로, 산업공예학과를 금속공예학과로
학과 명칭 변경

2001. 3. 1 산업공학과를 산업정보시스템공학과로, 산업경영학과를 경영학과로
학과 명칭 변경
주택대학원 개원(주택환경기술학과, 주택생산기술학과,

주택경영학과, 주택개발관리학과, 주택기획디자인학과)
교재개발과, 학생생활연구소, 산업교육연구소 폐과 및 폐소

2001. 7. 26 2002학년도 대학원 정원 402명에서 467명으로 조정(65명 증원)

2001. 8. 4 제2식당(지상 1층, 연면적 1,398.58㎡) 준공

2001. 9. 1 대학조직 6개학부 4차 1실 1국으로 개편
대학본부(지하 1층, 지상 5층, 연면적 5,513.28㎡) 준공

2001. 9. 27 창업보육센터 (지하 1층, 지상 4층, 연면적 1,985.36㎡) 준공

2001. 11. 29 산업대학원 응용영어학과, 공공관리학과, 사회체육학과 3개학과 신설
대학원 전자계산학과를 컴퓨터공학과로 학과 명칭 변경

2001. 12. 1 제4공학관 (지하 1층, 지상 3층, 연면적 5,960.43㎡) 준공

2002. 3. 1 철도전문대학원 개원(철도차량공학과, 철도건설안전공학과,
철도전기·신호공학과, 철도경영서비스학과, 철도문화디자인학과)
IT디자인대학원 개원(일러스트미디어학과, 유니버설디자인학과,
문화상품디자인학과, 생활환경디자인학과)
기계설계자동화공학부(기계설계전공, 자동화전공), 건축학부
(건축공학전공, 건축학전공) 2개학부 신설
재료공학과를 신소재공학과로, 전자공학과를 전자정보공학과로,
전자계산학과를 컴퓨터공학과로, 응용회화과를 조형예술학과로
학과 명칭 변경

2002. 10. 30 2003학년도 대학원 정원 467명에서 527명으로 조정(60명 증원)

2003. 3. 1 2003학년도 신입생 모집단위 입학정원 2,290명을
주간 1,255명에서 1,600명으로, 야간 1,035명에서 690명으로 조정
IT정책전문대학원 개원(산업정보시스템전공, 방송통신정책전공,
공공정책전공)
산업대학원 회화학과를 조형예술과로 학과 명칭 변경
철도전문대학원 철도건설안전공학과를 철도건설공학과로 학과 명칭
변경

2003. 4. 21 제7대 총장 이희범(李熙範) 박사 취임

2003. 9. 23 서울산업대학교 산학협력단 설립

2003. 10. 20 산업대학원 공공관리학과 폐지, 안전공학과 협동과정 폐지

2004. 3. 1 에너지환경대학원 개원(신에너지공학과, 에너지시스템공학과,
에너지환경공학과, 에너지안전공학과, 에너지정책학과 5개학과)

2004. 3. 26 제8대 총장 윤진식(尹鎭植) 박사 취임

2004. 7. 8 산학·연구지원처 폐지(산학협력단으로 일원화)

2004. 9. 23 서울테크노폴리스추진센터 및 공학교육센터 신설

2004. 9. 24 산업대학원 문예창작학과 신설
2004. 12. 27 재단법인 서울테크노파크 설립 인가
2005. 2. 25. 신축도서관 개관(현 중앙도서관 개관)
2005. 3. 1 도예학과를 도자문화디자인학과로 학과 명칭 변경
2005. 7. 1 교육 및 행정조직 개편(교육조직을 6개 학부에서 4개 단과대학으로, 행정조직은 6과에서 3처1국8과로 개편(3개 행정실 설치) 자료관을 기록관으로, 기숙사를 생활관으로, 예비군연대본부를 안보교육원으로 명칭 변경, 학군교육센터 폐지
2005. 7. 27 철도전문대학원의 철도차량공학과를 철도차량시스템공학과로 철도경영서비스학과를 철도경영정책학과로 명칭 변경
2005. 8. 29 IT정책전문대학원 방송정보기술정책학과(계약학과) 신설
2005. 11. 25 서울테크노폴리스 기공식 및 NITU연합대학 출범식
2006. 1. 4 교수학습개발센터 부속기관으로 신설
2006. 1. 9 공예문화정보디자인학과(계약학과) 설치 승인
2006. 1. 18 NITU 운영·이수 협정체결
2006. 2. 10 에너지환경대학원 가스공학과(계약학과)설치 · 운영 계약체결 및 협정
2006. 3. 1 IT디자인대학원 디지털컨텐츠디자인학과 신설
에너지환경대학원 나노아이티(NIT)공학과 신설
에너지환경대학원 가스공학과(계약학과) 신설
(협정업체 : 한국가스안전공사, 입학정원 : 박사 4명)
2006. 6. 1 미래관 완공(연면적 11,455.69㎡, 지하1층 지상5층, 철근콘크리트조)
2006. 9. 1 '좋은환경만들기추진단', '100주년기념사업추진단' 부속기관으로 신설
2006. 9. 27 산업대학원 학과명칭 변경(사회체육학과 → 스포츠건강학과) 산업대학원 안경광학과 신설
2006. 11. 21 경기기계공업고등학교와 공동협력 및 상호교류 협정 체결
2006. 12. 6 강원대학교와 학술 및 산학교류 협정 체결
2007. 3. 1 테크노프래너십(학석사연계과정) 개설
토목공학과와 구조공학과를 건설공학부로, 사회체육학과를 스포츠건강학과로 명칭변경
2007. 7. 1 교양학부를 기초교육학부로 명칭 변경
2007. 8. 1 제2기숙사 완공(연면적 5,322.56㎡, 지하1층 지상7층, 철근콘크리트조)
2007. 10. 1 여학원 완공(연면적 6,779.01㎡, 지하1층 지상 5층, 철골조)
2007. 10. 16 제9대 총장 노준형(盧俊亨)박사 취임
2007. 11. 20 NID 융합기술대학원설립 승인
(나노·IT 융합프로그램, 방송·통신 융합프로그램, IT·디자인 융합프로그램 3개 프로그램 석·박사학위과정)
2007. 11. 23 공과대학 기계공학과(계약학과) 신설
에너지환경대학원 에너지기계설비공학과(계약학과) 신설
2007. 12. 7 토목산업공학과(계약학과), 건축산업학과(계약학과), 기계설비공학과(계약학과) 개설승인
강원대학교와 학술 및 산학교류 협정 체결
2007. 12. 10 목포대학교와 학술 및 산학교류 협정 체결
2007. 12. 24 숭실대학교와 학술 및 산학교류 협정 체결
2008. 3. 1 에너지환경대학원 에너지기계설비공학과(계약학과) 신설
NID융합기술대학원 개원(전문대학원)
IT디자인대학원 폐원
철도전문대학원 철도문화디자인학과 폐지
에너지환경대학원 나노아이티(NIT)공학과 폐지
2008. 8. 7 서울테크노파크 완공
(연면적 30,872㎡, 지하1층, 지상12층, 철근콘크리트조)
2008. 12. 31 제3기숙사 완공(연면적 24,453㎡, 지하1층, 지상12층, 철근콘크리트조)
2009. 3. 1 산업대학원 승강기안전공학과(계약학과) 신설
IT정책전문대학원 디지털문화정책전공 신설
주택대학원 학과명칭 변경(주택환경공학과 → 주택환경·설비공학과)
2009. 12. 3 100주년 기념관 준공 (착공 2007. 4. 3)
2009. 12. 18 대천 수련원 준공 (착공 2009. 8. 17)
2010. 3. 1 철도전문대학원 철도시스템학과(계약학과) 신설
공과대학 시설물유지관리공학과(계약학과) 신설
2010. 3. 2 '금형설계학과'를 '제품설계금형공학과'로 학과 명칭 변경
2010. 4. 29. 신 다빈치관 신축 기공식 (착공 2010. 3. 3)

2010. 8. 30. 프론티어관 준공 (착공 2008. 5. 8)

2010. 9. 1. 국립학교설치령 일부개정령에 따라 "서울과학기술대학교"로 교명 변경

2010. 9. 8 IT정책전문대학원 방송정보기술정책학과(계약학과) 폐지

2010. 11. 30 명지대학교와 학술 및 산학교류 협정 체결

2010. 12. 6 금천구청과 관학협력

2010. 12. 7 철도전문대학원과 경기도청간의 관학협력

2010. 12. 17. 서울과학기술대학교 역사관 개관

2011. 2. 1. 대학 U.I.(University Identity)제정

2011. 3. 01 국제융합학부 신설

2011. 3. 01 100주년 기념사업추진단 폐지

2011. 8. 01 경영학 교육 인증 취득

2011. 8. 24 무궁관 착공(연면적 17,853.85㎡, 지하 1층 지상9층, 철근콘크리트조)

2011. 9. 15 중앙도서관 별관 재개관 기념식

2011. 9. 16 무궁관 기공식

2011. 10. 10 서울과학기술대학교 교가 및 서울텍 찬가 발표

2011. 10. 16 제10대 총장 남궁근(南宮 權)박사 취임

2012. 3. 01 서울과학기술대학교 일반대 전환 개교
 교육 및 행정조직 개편(교육조직을 4개 단과대학에서 6개 단과대학으로, 행정조직은 1국 3처 8과 3개 행정실에서 1국 3처 9과 4개 행정실 설치)
 공과대학 학과 통합 및 명칭 변경
 - 통합 : 기계설계·자동화공학부와 제품설계금형공학과를 기계시스템디자인공학과로, 기계공학과와 자동차공학과를 기계·자동차공학과로 통합
 - 변경 : 건설공학부(토목공학전공, 구조공학전공)를 건설시스템디자인공학과로 명칭 변경
 공과대학 플랜트엔지니어링학과(계약학과)신설
 일반대학원 개원
 산업대학원 학과명칭 변경(스포츠건강학과→스포츠과학과, 정밀기계공학과→제품설계금형공학과)
 NID융합기술대학원 석사정원 25명 감원(총정원 석사 20명, 박사 36명)

2012. 4. 13 대학비전선포식

2012. 6. 26 일반대학원 학·석사 연계과정 신설

2012. 8. 29 산학협력선도대학사업단, 창업교육센터, 현장실습지원센터, 장애학

2012. 11. 19 생지원센터, 미술관 신설
 다빈치관 준공 (연면적 16,500㎡, 지하1층·지상7층, 철근콘크리트조, 착공일 2010. 3. 3), 개관식(2012.11.07)

2013. 3. 1 에너지환경대학원 학과명칭(계약학과) 변경 (가스공학과→에너지플랜트공학과)
 에너지환경대학원 플랜트엔지니어링학과(계약학과) 신설
 공과대학 친환경건축시스템공학과(계약학과) 신설
 정보통신대학 학과명칭 변경(전기정보시스템공학과→전기정보공학학과)
 일반대학원 SW분석·설계학과(계약학과) 신설

2013. 4. 19 대외협력본부 신설

2013. 4. 22 교수평의회 출범

2013. 5. 1 미술관 개관

2013. 11. 1 BK21플러스 특화전문인재 사업 선정

2013. 12. 27 대학기관평가인증 획득

2013. 12. 31 국제교류본부 통합(국제교류본부, 어학원 → 국제교류본부)

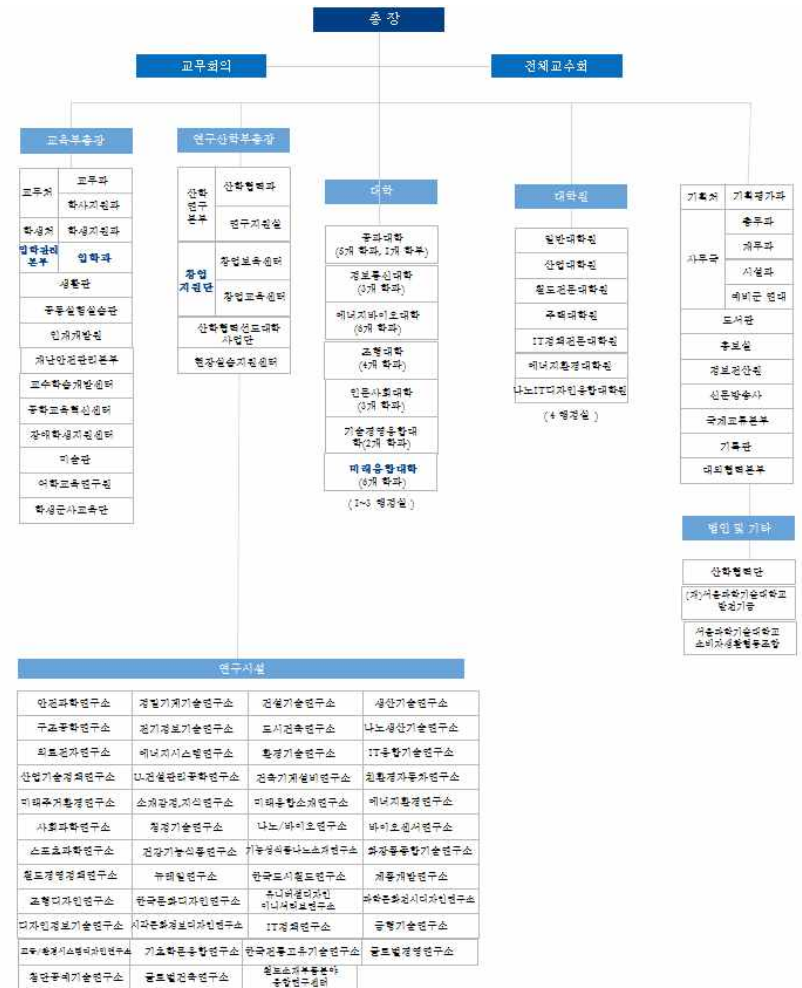
2014. 3. 1 2014학년도 산업대학원 정원 80명(171명 감원)
 신설 : 헬스케어·바이오의료 과학기술 융합프로그램, 안전재단 소방방재 프로그램, 기술경영 프로그램, 글로벌 프로젝트 매니지먼트, 생산기술융합프로그램
 통합 : 건축공학과, 건축학과를 건축과로, 토목공학과, 구조공학과를 건설시스템 공학과로 통합
 폐지 : 식품공학과, 금속공예학과 외 27개 학과는 폐지
 에너지환경대학원 안전환경기술융합학과(계약학과) 신설
 일반대학원 박사과정 신설
 - 안전공학과, 의공학바이오소재 융합 협동과정, 바이오IT 융합 협동과정
 일반대학원 학과명칭 변경
 - 기계시스템디자인공학과를 기계설계로봇공학과로, 산업정보시스템공학과를 데이터사이언스학과로, 건축통합학과를 건축과로, 전자정보공학과를 전자공학과로 명칭 변경
 일반대학원 학과 통합
 - 전기공학과, 제어계측공학과를 전기정보공학과로 통합
 대학상징물 선정(대표건물·다산관, 교목·소나무, 상징동물·흑룡)
 대학휘장(University Seal)제정

2014. 3. 16. 무궁관 준공(연면적 17,853㎡, 지하1층/지상9층, 개관식 2014.4.3.)

2015. 3. 1. 공과대학 학과명칭 변경(건설시스템디자인공학과→건설시스템공학과)
 인문사회대학 학과명칭 변경(영어학과→영어영문학과)
 일반대학원 학과명칭 변경(영어영문학과→TESOL학과)
 일반대학원 박사과정 신설
 - 기계설계로봇공학과, 기계공학과, 제품설계금형공학과, 자동차공학과, 건설시스템공학과, 건축과, 전기정보공학과, 전자공학과,

- 컴퓨터공학과, 정밀화학과, 안경광학과
 일반대학원 석사과정 신설
 - 의공학, 바이오소재 융합협동과정
 일반대학원 학연과정 신설
 - 제품설계금형공학과(한국생산기술연구원)
 철도전문대학원 철도안전학과(계약학과) 신설
 IT정책전문대학원 스포츠문화복권정책학과(계약학과) 신설
 NID융합기술대학원 디자인·기술융합프로그램 신설
 산업대학원 학과 명칭 변경(금속공예학과→공예문화디자인학과)
 제2기 교수평의회 출범
 2015. 3. 9. 산학협력연구동 착공(기공식 2015.4.14.)
 2015. 5. 20. 재난안전관리본부, 산학연구본부 신설
 교육개발원, 서울테크노폴리스추진센터 폐지
 2015. 6. 11. 중앙도서관 북카페 개관
 2015. 9. 1. 일반대학원 석사과정 신설
 - 스마트생산융합시스템공학과
 2015. 9. 18. SeoulTech 인제원 착공(기공식 2015.10.2.)
 2015. 11. 9. 제11대 총장 김중호(金鍾浩)박사 취임
 2015. 11. 30. 통합정보시스템 개통
 2016. 2. 29. 부총장제(교육부총장, 연구산학부총장) 도입
 평생교육단과대학 신설
 - 건설환경융합공학과, 영미문화컨텐츠학과, 웰니스융합학과,
 융합기계공학과, 문화예술비즈니스, 벤처경영학과
 종합인력개발센터를 인제개발원으로 명칭 변경
 산업대학원 건축과 폐지
 2016. 3. 1. 대학원 명칭 변경(NID융합기술대학원→나노IT디자인융합대학원)
 철도전문대학원 철도안전공학과 신설
 주택대학원 SOC유지관리공학과(계약학과) 신설
 철도전문대학원 학과 명칭(계약학과) 변경(철도시스템학과→글로벌
 철도시스템학과)
 에너지환경대학원 학과명칭(계약학과) 변경(에너지플랜트공학과→
 에너지환경융합학과)
 기술경영융합대학 학과 명칭 변경(글로벌경영학과→경영학과)
 2016. 3. 2. SeoulTech 어린이집 착공(기공식 2016. 3. 21.)
 2016. 8. 1. SeoulTech 인제원 준공(개원식 2016. 9. 4.)
 2016. 9. 1. 평생교육단과대학을 미래융합대학으로 명칭 변경
 조형대학 학과 명칭 변경(도자문화학과→도예학과, 2017학년도부
 터 적용)
 평생교육원 및 계약학과를 미래융합대학 소속으로 변경
 미래융합대학 학과 명칭 변경(문화예술비즈니스→문화예술비지
 스학과, 영미문화컨텐츠학과→영미문화컨텐츠학과)
 입학홍보본부 입학관리과를 입학관리본부 입학과로 명칭 변경
 SeoulTech 어린이집 준공(개원식 2016. 10. 11.)
 창업지원단 신설

【 조직도 】



1. 개 요

1. 대학조직 현황
 2. 교직원 현황
 3. 학생 현황
 4. 재정 현황
 5. 시설 현황
-

1. 대학조직 현황

가. 대학/대학원

년도	대 학			일반대학원				특수대학원			전문대학원			
	대학 수	학과수 (학부)	계약 학과	대학원 수	석사 과정	박사 과정	계약 학과	대학원 수	학과수 (전공)	계약 학과	대학원 수	석사 과정	박사 과정	계약 학과
2013	6	23(1)	11	1	24		1	2	37	1	4	15	16	5
2014	6	23(1)	10	1	27	8	1	2	14	1	4	15	15	6
2015	6	23(1)	10	1	28	14	1	2	14		4	16	15	8
2016	6	23(1)	7	1	29	14	1	2	13	1	4	17	16	8

- ()는 학부수로 전제수에 포함

나. 행정조직

년도	처	국	과	비고
2013	3	1	9	4개 행정실
2014	3	1	9	4개 행정실
2015	3	1	9	4개 행정실
2016	3	1	9	4개 행정실

다. 지원·부속기관, 법인 및 연구소

년도	구분	지원·부속기관	산학협력단	연구 소	법 인	기 타
2013		24	1	44	1	1
2014		23	1	44	1	1
2015		23	1	47	1	1
2016		21	1	47	1	1

- 2008년부터 법인에서 (재)서울테크노파크는 제외

2. 교직원 현황

가. 교원

직급	총장	전임교원									
		교원(교육공무원)						기금교원			
		현원				현원					
년도	정원	교수	부교수	조교수	소계	교수	부교수	조교수	전임 강사	소계	
2013	1	364	175	86	91	352	1				1
2014	1	366	191	82	87	360	2				2
2015	1	369	205	89	64	359	3				3
2016	1	373	217	87	65	369	3				3

직급	석좌 교수	비전임교원												시간 강사
		기금교원				초빙교원				겸임교원				
		교수	부교수	조교수	소계	교수	부교수	조교수	소계	교수	부교수	조교수	소계	
년도	교수	부교수	조교수	소계	교수	부교수	조교수	소계	교수	부교수	조교수	소계	시간 강사	
2013		7	1	28	36	18		9	27	78	10	1	89	575
2014		8		16	24	21		22	43	73	7	1	81	555
2015	1	1		3	4	20		22	42	65	2	1	68	597
2016	1	1		2	3	22	1	25	48	84	4	1	89	511

* 산학협력전담 겸임교원 2명 기타교원으로 분류

직급	조교		
	국고조교	기성회조교	계
2013	48	34	82
2014	49	35	84
2015	40	37	77
2016	49	34	83

나. 직원

구분 연도	일반직						별정직		기능직		대학회계직 (기성회계)		계	
	행정직		기술직		관리운영직군		정원	현원	정원	현원	정원	현원	정원	현원
	정원	현원	정원	현원	정원	현원								
2013	72	75 (1)	27	27			1	1	59	57	78	77(29)	237	237(30)
2014	76	77	27	26	56	56					89(41)	90(42)	248(41)	249(42)
2015	85	92	52	53	20	16					87(41)	87(41)	244	248(41)
2016	89	94	55	56	11	10	-	-	-	-	94(48)	93(47)	249(48)	253(47)

- 행정직 : 행정, 사서, 기록연구사, 전문경력관
- 기술직 : 공업, 시설, 간호, 환경, 전산, 방송통신 등
- 공무원 직종개편('13.12.12)에 따라 기능직공무원·별정직공무원은 일반직공무원으로 전환됨
- 대학기성회 배치('15.4.1)에 따라 기존 기성회직은 대학회계직으로 전환됨
- ()는 무기계약근로자 및 기간제근로자로 ()밖의 전체수에 포함

3. 학생 현황

구분 학년도	정원(총 입학정원)		재적생수		휴학생		재학생수	
	대학	대학원	대학	대학원	대학	대학원	대학	대학원
2013	8,648	1,587	16,220	1,784	4,952	347	11,268	1,437
2014	8,827	1,728	15,894	1,886	4,936	379	10,958	1,507
2015	8,966	1,710	15,716	1,981	4,849	377	10,867	1,604
2016	8,871	1,508	15,475	1,978	4,712	334	10,763	1,644

4. 재정 현황

(단위 : 천원)

연도	일반회계		기성회계		계	
	세입	세출	세입	세출	세입	세출
2013	4,033,706	59,953,813	95,702,055	73,204,014	99,735,761	133,157,827
2014	3,576,984	58,793,554	90,835,872	79,546,699	94,412,856	138,340,253
2015	1,746,045	68,705,592	83,093,900	68,319,207	84,839,945	137,024,799
2016	-	-	155,684,063	155,684,063	155,684,063	155,684,063

- 결산액 기준 (2016년은 예산액) / 2015년은 기성회계 -> 대학회계

5. 시설 현황

가. 토지

(단위 : m²)

연도	교지	체육장	계
2013	471,243	37,447	508,690
2014	471,243	37,447	508,690
2015	471,468	37,447	508,915
2016	471,468	37,447	508,915

나. 건물

(단위 : m²)

연도	교육기본 시설	연구시설	지원시설	부속 및 기타시설	계
2013	149,998	11,518	41,968	4,929	208,413
2014	167,852	11,518	41,968	4,929	226,267
2015	168,667	11,518	42,415	4,262	226,862
2016	172,079	11,518	39,137	4,262	226,996

Ⅱ. 교 직 원

-
1. 교원 현황
 2. 조교 현황
 3. 직원 현황
 4. 직원신분변동
 5. 직원연수 및 교육훈련현황
-

1. 교원현황

가. 교원 확보율

계열구분	학생현황				교원법정정원(B)				교원현황(C)		교원확보율(%)										
	학부		대학원		학부		대학원				전입교원		검입포함		초빙포함		기타포함		시간강사포함		
	편제	재학생	편제	재학생	편제	재학생	편제	재학생	전입	가금(장년트랙)	계	편제	재학생	편제	재학생	편제	재학생	편제	재학생	편제	재학생
인문사회	1198	1062	507	357	48	42	20	14	62	1	63	89.86	108.77	89.86	108.77	107.25	126.32	110.14	129.82	323.19	387.72
자연과학	639	594	63	80	32	30	3	4	23	0	23	63.89	67.65	66.67	70.59	66.67	70.59	66.67	70.59	113.89	120.59
공학	5930	5270	1706	1607	297	264	85	80	242	2	244	63.35	70.35	69.9	77.62	70.68	78.49	70.68	78.49	84.29	93.6
예체능	1104	1146	227	212	55	57	11	11	42	0	42	62.69	61.76	68.66	67.65	68.66	67.65	68.66	67.65	164.18	161.76
계	8871	8072	2503	2256	432	393	120	109	369	3	372	66.61	73.36	72.02	79.32	74.73	81.91	75.09	82.31	125.63	137.97

* 기타교원 : 석좌교수, 기금교원(비전입), 산학협력중점 검입교원

나. 교원 1인당 학생수

계열구분	교원 1인당 학생수									
	전입교원		검입포함		초빙포함		기타포함		시간강사포함	
	편제	재학생	편제	재학생	편제	재학생	편제	재학생	편제	재학생
인문사회	27.5	22.89	27.5	22.89	23.04	19.71	22.43	19.18	7.65	6.42
자연과학	30.52	29.3	29.25	28.08	29.25	28.08	29.25	28.08	17.12	16.44
공학	31.55	28.42	28.6	25.76	28.28	25.47	28.28	25.47	23.71	21.36
예체능	31.69	32.33	28.93	29.52	28.93	29.52	28.93	29.52	12.1	12.35
계	30.82	27.99	28.51	25.88	27.47	25.07	27.34	24.95	16.34	14.88

- 8 -

직원 현황

2. 조교 현황

구분	조교	대학조교	합계
공과대학	17	8	25
정보통신대학	6	9	15
에너지바이오대학	9	4	13
조형대학	3	6	9
인문사회대학	2	4	6
기술경영융합대학	3	3	6
미래융합대학			0
공동실험실습관	8		8
인재개발원	1		1
창업지원단			0
계	49	34	83

3. 직원 현황

□ 일반직

구분	3급	4급	5급	6급	7급	8급	9급	전문경력관	연구사	계
행정	1	4	9	21	23	12	5			75
사서				7	5	5				17
공업			1	16	4	6	3			30
간호				2						2
환경				1						1
시설			2	4	2	3				11
전산			1	4	1	1				7
방송통신						1				1
운전						3	1			4
기록연구사								1		1
전문경력관									1	1
관리운영직군				1	8	1				10
계	1	4	13	56	43	32	9	1	1	253

□ 대학회계직

구 분	전문기술	방 호	청 소	사 무	운 전 원	계
대학회계직	31(31)	17	1	43(15)	1(1)	93(47)

- ()는 무기계약근로자 및 기간제근로자로 ()밖의 전체수에 포함
- 전문기술 : 외국어전문원, 실습원, 전산원, 상담원, 취업지원관, 예비군연대장, 행정관, 전기원, 통계분석원, 학예사, 홍보원, 안전원, 생활지도사

Ⅲ. 학 생

4. 직원 신분 변동

구분 직류	신 분 변 동 내 역									현원 (B)	비율 (A/B)	
	승진	전입	전출	교내 전보	신규 채용	휴직	복직	퇴직	기타 (과견 등)			계(A)
행정직/기술직	15	18	13	50	5	12	5	6	2	126	150	84.0
관리운영 직군	2	-	-	-	-	1	-	3	-	6	10	60.0
대학회계 직	12	-	-	19	10	1	2	8	-	52	93	55.9
계	29	18	13	69	15	14	7	17	2	184	253	72.7

- 기간 : 2015. 4. 1. ~ 2016. 3. 31.

- 현원 : 2016. 4. 1. 기준

5. 직원 연수 및 교육훈련 현황

구분 학년도	직원수	국 내		국 외		계	
		참여수	참여율(%)	참여수	참여율(%)	참여수	참여율(%)
2016	253	6,772	2,676	18	7	6,790	2,683

1. 학생 현황
2. 신입생 현황
3. 편입생 현황
4. 입학정원
5. 졸업생 현황
6. 학생변동 상황

1. 학생 현황

가. 대학(원)별 학생 정·현원

□ 대학

구 분	총 입학정원 (A)	현 원		정원 대 현원비		
		재적생(B)	재학생(C)	재적율(%) (B/A)	재학율(%) (C/A)	
대 학	공 과 대 학	792	5,912	4,066	746.5	513.4
	정 보 통 신 대 학	379	2,792	1,959	736.7	516.9
	에 너 지 바이 오 대 학	296	2,203	1,534	744.3	518.2
	조 형 대 학	236	1,630	1,267	690.7	536.9
	인 문 사 회 대 학	179	1,208	785	674.9	438.5
	기 술 경 영 용 합 대 학	250	1,730	1,152	692	460.8
합 계	2,132	15,475	10,763	725.8	504.8	

□ 대학원

구 분	총 입학정원 (A)	현 원		정원 대 현원비			
		재적생(B)	재학생(C)	재적율(%) (B/A)	재학율(%) (C/A)		
일 반 대 학 원	석 사	311	592	544	190	175	
	박 사	63	149	135	237	214	
	진 체	374	741	679	198	182	
특 수 대학원	산 업 대 학 원	70	345	219	493	313	
	주 택 대 학 원	38	124	94	326	247	
	IT디자인대학원	0	3	0	0	0	
	소 계	108	472	313	437	290	
전 문 대학원	철도전문대학원	석 사	48	210	198	438	413
		박 사	18	81	71	450	394
	IT정책전문대학원	석 사	27	77	48	285	178
		박 사	21	72	62	343	295
	에너지환경대학원	석 사	17	76	69	447	406
		박 사	21	82	74	390	352
	나노IT디자인융합대학원	석 사	28	59	48	211	171
		박 사	36	108	82	300	228
	소 계	216	765	652	354	302	
	합 계	698	1,978	1,644	283	236	

* 석·박사통합과정은 박사과정에 포함

나. 외국인 학생 현황

□ 연도별

구분	대학		대학원				교환학생		어학연수생		계	
			석사과정		박사과정							
	남	여	남	여	남	여	남	여	남	여		
2013	67	8	27	9	4	3	4	20	8	4	110	44
2014	64	10	38	10	9	1	19	37	20	7	150	66
2015	63	21	58	23	13	2	21	54	70	47	225	147
2016	91	26	90	37	23	6	38	45	118	92	360	206

□ 국가별

국가명	대학		대학원				교환학생		어학연수생		계	
			석사과정		박사과정							
	남	여	남	여	남	여	남	여	남	여		
가나			1								1	0
나이지리아			2								2	0
대만	0	0					2	8	0	3	2	11
덴마크	0	0					2	0	0	0	2	0
독일	0	0					5	2	0	0	5	2
러시아	0	0	1				2	4	0	1	3	5
루마니아	0	0		1			1	0	0	0	1	1
르완다			1								1	0
리투아니아	0	0					1	0	0	0	1	0
말레이시아	0	0					2	0	0	2	2	2
몽골	11	7	6	10			2	0	15	21	34	38
미국	0	0	1		1		0	3	0	0	2	3
미얀마	0	0					0	0	0	3	0	3
방글라데시	0	0	1		1						2	0
베트남	1	0	22	5	11		0	0	0	0	34	5
브라질	0	0					0	0	0	1	0	1
자우디아라비아	41	0					0	0	0	0	41	0
수단			1								1	0
스페인			2								2	0
슬로바키아							1				1	0
시에라리온						1					0	1
알제리			1		1						2	0
예멘			1								1	0
우간다			1								1	0
우즈베키스탄	10	1	9		2		0	0	8	0	29	1
이란	0	2					0	0	0	1	0	3
이탈리아	0	0					0	0	1	0	1	0
인도	0	0	2		2		0	0	1	0	5	0
인도네시아			11	3	3	1					14	4
일본	2	2					0	1	2	0	4	3
중국	22	13	10	14		4	5	19	90	60	127	110
체코							2				2	0
카메룬					1						1	0

국가명	대학		대학원				교환학생		어학연수생		계	
			석사과정		박사과정							
	남	여	남	여	남	여	남	여	남	여		
카자흐스탄	0	1	5	1			0	0	0	0	5	2
캄보디아			2								2	0
캐나다	1	0	1		1		0	0	0	0	3	0
코스타리카			1								1	0
키르기스스탄			1	2							1	2
콜롬비아	0	0					1	1	0	0	1	1
타지키스탄			1								1	0
태국	0	0					0	2	1	0	1	2
터키	3	0					0	2	0	0	3	2
투르크메니스탄			1								1	0
파키스탄			1	1							1	1
포르투갈	0	0					1	0	0	0	1	0
프랑스	0	0					6	0	0	0	6	0
핀란드	0	0					2	0	0	0	2	0
필리핀	0	0	4				3	3	0	0	7	3
합계	91	26	90	37	23	6	38	45	118	92	360	206

2. 신입생 현황

가. 대학별 현황

□ 주간<정원내>-계약학과 제외

구분	대학(과)별	입학 정원 (A)	모집 인원 (B)	지원자 (C)	입학자			충원율	경쟁율
					정원내 (D)	정원외	계		
					2014	2,085	2,085		
2015	2,049	2,050	19,395	2,045	131	2,176	99.8	9.5:1	
2016	1,978	1,980	24,238	1,977	139	2,117	99.9	12.2:1	
공과대학	기계시스템디자인공학과	194	195	2,364	195	10	205	100	12.1:1
	기계·자동차공학과	173	173	2,569	173	11	184	100	14.8:1
	안전공학학과	64	64	485	64	5	69	100	7.6:1
	신소재공학과	55	55	969	54	4	58	98.2	17.6:1
	건설시스템공학과	123	123	949	123	7	130	100	7.7:1
	건축학부(건축공학전공)	71	72	509	71	5	76	98.6	7.1:1
건축학부(건축학전공)	52	52	777	52	5	57	100	14.9:1	
정보통신대학	전기정보공학과	146	146	1,706	146	12	158	100	11.7:1
	전자IT미디어공학과	152	152	1,761	152	10	162	100	11.6:1
	컴퓨터공학과	81	81	1,060	81	6	87	100	13.1:1
에너지바이오대학	화공생명공학과	68	68	1,381	68	4	72	100	20.3:1
	환경공학과	56	56	922	56	3	59	100	16.5:1
	식품공학과	49	49	587	49	3	52	100	12:1
정밀화학학과	45	45	534	45	2	47	100	11.9:1	

구분	대학(과)별	입학 정원 (A)	모집 인원 (B)	지원자 (C)	입학자			충원율	경쟁율
					정원내 (D)	정원외	계		
					스포츠학과	34	34		
안경광학과	44	44	306	44	3	47	100	7:1	
조형대학	디자인학과	105	105	1,340	105	6	111	100	12.8:1
	도자문화학과	45	45	451	45	3	48	100	10:1
	금속공예학과	52	52	769	52	4	56	100	14.8:1
	조형예술학과	34	34	683	34	3	37	100	20.1:1
인문사회대학	영어영문학과	30	30	621	30	2	32	100	20.7:1
	행정학과	46	46	640	46	3	49	100	13.9:1
기술경영융합대학	문예창작학과	41	41	327	41	3	44	100	8:1
	글로벌융합산업공학과-산업정보시스템전공	66	66	476	66	5	71	100	7.2:1
	글로벌융합산업공학과-M S D E 전공	40	40	444	40	2	42	100	11.1:1
	글로벌융합산업공학과-I T M 전공	25	25	244	25	4	29	100	9.8:1
	글로벌경영학과-경영학전공	49	50	329	50	7	57	100	6.6:1
글로벌경영학과-글로벌테크노경영전공	37	37	828	37	4	41	100	22.4:1	
합계		1,977	1,980	24,238	1,978	139	2,117	99.9	12.2:1

- 계약학과 제외, 9월 외국인전형은 전년도 데이터로 산출(당해년도 9월 외국인전형은 다음 연도 통계에 포함)

□ 야간<정원내>

구분	대학(과)별	입학 정원 (A)	모집 인원 (B)	지원자 (C)	입학자			충원율	경쟁율
					정원내 (D)	정원외	계		
					공과대학	신소재공학과	30		
건설시스템공학과	30	30	79	29		9	38	96.7	2.6:1
인문사회대학	영어영문학과	32	32	222	32	5	37	100	6.9:1
기술경영융합대학	행정학과	30	30	187	29	4	33	96.7	6.2:1
	글로벌경영학과-경영학전공	33	33	261	32	10	42	97	7.9:1
합계		155	155	836	152	33	185	98.1	5.4:1

나. 대학원 신입생 현황

대학원	2013		2014		2015			2016			
	석사	박사	석사	박사	석사	박사	석박사통합	석사	박사	석박사통합	
일반대학원	183(25)		248(35)	23(2)		277(54)	69(8)		224(48)	75(14)	
산업대학원	270		135			94			61		
주택대학원	38		26			41(2)			25(1)		
철도전문대학원	67(20)	23(6)	62(18)	24(8)	2	90(45)	24(5)		48(1)	17	1
IT정책전문대학원	19(3)	24	22(3)	27(1)		33(6)	28(4)		16(4)	20	
에너지환경대학원	23(8)	22(7)	35(15)	25(2)		33(18)	21(2)	1	17	18	6(2)
나노IT디자인융합대학원	12	57	18	32		30	26	2	14	16(2)	4(2)
계	612(56)	126(13)	546(71)	131(13)	2	588(125)	168(19)	3	405(54)	146(16)	11(4)

- ()는 계약학과 및 외국인전형 신입생으로 전체수에 포함
 - 2016학년도 신입생 현황 : 2015. 9월 및 2016. 3월 입학자 수

다. 외국인 신입생 현황

□ 대학

대학		학년도				
		2013	2014	2015	2016	
공과대학	기계시스템디자인공학과	기계설계자동화공학과			1	1
		제품설계금형공학과				
	기계·자동차공학과	기계공학과			3	4
		자동차공학과				
	신소재공학과	안전공학과				1
	건설시스템디자인공학과	신소재공학과				
	건축학부(건축공학전공)	건축공학전공		1		1
건축학부(건축학전공)	학부 건축학전공	1	2	1	2	
정보통신대학	전기정보시스템공학과	전기공학과	1			4
		제어계측공학과				
	전자IT미디어공학과	전자정보공학과		1	2	2
에너지바이오대학	컴퓨터공학과	컴퓨터공학과	1	1	1	3
	화학생명공학과	화학공학과		1		
	환경공학과	환경공학과			1	
	식품공학과	식품공학과			1	
	정밀화학학과	정밀화학학과				
스포츠과학과	스포츠과학과					
안경광학과	안경광학과					

조형대학	디자인학과	공업디자인학과	1	1	1	
	시각디자인학과	시각디자인학과				
	도자문화학과	도자문화학과				
	금속공예학과	금속공예학과			1	1
인문사회대학	조형예술학과	조형예술학과				
	영어과	영어과			1	
	행정학과	행정학과	1			
기술경영융합대학	문예창작학과	문예창작학과				
	경영학과	경영학과				
	글로벌경영학과	글로벌테크노경영프로그램		1	8	6
	글로벌융합산업공학과	M S D E 전공 I T M 전공 산업정보시스템공학과			1	3
계			5	8	22	28

□ 대학원

대학(원)	학년도			
	2013	2014	2015	2016
일반대학원	18	25	50	62
산업대학원	1			
주택대학원			1	1
철도전문대학원			1	1
에너지환경대학원		5	2	2
IT정책전문대학원				4
나노IT디자인융합대학원	3	2		4
합계	22	32	54	74

- 2016학년도 신입생 현황 : 2015학년도 9월 + 2016학년도 3월 입학자 수

3. 편입생 현황

가. 학년도별 (경쟁율: 소수점이하 한 자리 수로 변경. 즉, 소수점 이하 둘째자리에서 반올림)

연도	구분			모 집 인 원			지 원 자 수			경 쟁 률		
	주 간	야 간	계	주 간	야 간	계	주 간	야 간	계	주 간	야 간	계
2013	205	53	258	1,030	160	1,190	5:1	3:1	4.6:1			
2014	149	26	175	1,084	133	1,217	7.3:1	5.1:1	7:1			
2015	157	34	191	1,209	189	1,398	7.7:1	5.6:1	7.3:1			
2016	90	32	122	1,188	181	1,369	13.2:1	5.7:1	11.2:1			

- 정원 외 현황은 제외

나. 대학별

대학(학과)	구 분			모 집 인 원			지 원 자 수			경 쟁 률			정원의외
	주 간	야 간	계	주 간	야 간	계	주 간	야 간	계	주 간	야 간	계	
공과 대학	기계시스템디자인공학과	8	0	8	124	0	124	15.5:1		15.5:1			
	기계·자동차공학과	3	0	3	60	0	60	20:1		20:1		1/3	
	안전 공 학 과	1	0	1	12	0	12	12:1		12:1			
	신 소 재 공 학 과	2	4	6	31	21	52	15.5:1	5.3:1	8.7:1			
	건설시 스템 공 학 과	20	21	41	139	58	197	7:1	2.8:1	4.8:1			
	건축 공 학 전 공	2	0	2	16	0	16	8:1		8:1		1/1	
	건축 학 전 공	10	0	10	78	0	78	7.8:1		7.8:1			
소 계	46	25	71	460	79	539	10:1	3.2:1	7.6:1		2/4		
정보 통신 대학	전기정보시스템공학과	2	0	2	40	0	40	20:1		20:1			
	전자IT미디어공학과	2	0	2	45	0	45	22.5:1		22.5:1		7/7	
	컴 퓨 터 공 학 과	2	0	2	46	0	46	23:1		23:1		2/3	
	소 계	6	0	6	131	0	131	21.8:1		21.8:1		9/10	
에너지 바 이 오 대학	화 공 생 명 공 학 과	3	0	3	52	0	52	17.3:1		17.3:1		1/2	
	환 경 공 학 과	6	0	6	64	0	64	10.7:1		10.7:1			
	식 품 공 학 과	0	0	0	0	0	0						
	정 밀 화 학 과	0	0	0	0	0	0						
	스 포 츠 과 학 과	1	0	1	12	0	12	12:1		12:1			
	안 경 광 학 과	2	0	2	15	0	15	7.5:1		7.5:1			
소 계	12	0	12	143	0	143	11.9:1		11.9:1		1/2		
조형 대학	디 자 인 학 과	1	0	1	104	0	104	104:1		104:1			
	도 자 문 화 학 과	5	0	5	39	0	39	7.8:1		7.8:1			
	금 속 공 예 학 과	3	0	3	41	0	41	13.7:1		13.7:1		1/1	
	조 형 예 술 학 과	1	0	1	20	0	20	20:1		20:1			
	소 계	10	0	10	204	0	204	20.4:1		20.4:1		1/1	

대학(학과)	구 분			모 집 인 원			지 원 자 수			경 쟁 률			정원의외
	주 간	야 간	계	주 간	야 간	계	주 간	야 간	계	주 간	야 간	계	
인문 사회 대학	영 어 영 문 학 과	0	3	3	0	40	40		13.3:1	13.3:1			
	행 정 학 과	5	2	7	78	25	103	15.6:1	12.5:1	14.7:1		2/2	
	문 예 창 작 학 과	4	0	4	37	0	37	9.3:1		9.3:1			
	소 계	9	5	14	115	65	180	12.8:1	13:1	12.9:1		2/2	
기술 경영 융합 대학	글로벌 경영 학 과 (경영학전공)	4	2	6	94	37	131	23.5:1	18.5:1	21.8:1		1/1	
	글로벌 경영 학 과 (글로벌테크노경영전공)	0	0	0	0	0	0						
	글로벌 융합 산업 공 학 과 (산업정보시스템전공)	3	0	3	41	0	41	13.7:1		13.7:1			
	소 계	7	2	9	135	37	172	19.3:1	18.5:1	19.1:1		1/1	
합 계	90	32	122	1,188	181	1,369	13.2:1	5.7:1	11.2:1		16/20		

* 정원의외: 외국인편입생, 공무원위탁전형포함 (합격인원/ 지원인원), 주야간 모두 포함
9월 외국인전형은 전년도 데이터로 산출함(당해년도 9월 외국인전형은 다음 연도 통계에 포함시킴)

4. 입학정원

□ 대학

대학 및 모집단위		2013학년도		2014학년도		2015학년도		2016학년도	
대학	모집단위	신입생		신입생		신입생		신입생	
		주간	야간	주간	야간	주간	야간	주간	야간
공과대학	기계시스템디자인공학과	200		200		194		194	
	기계설계·자동화공학부 제품설계금형공학과								
	기계·자동차공학과	182		182		173		173	
	기계공학부 자동차공학과								
	안전공학과	64		64		64		64	
	신소재공학과	60	30	60	30	60	30	55	30
	건설시스템공학과	129	30	129	30	123	30	123	30
건설공학부 토목공학전공 구조공학전공									
건축학부 건축공학전공	74		74		71		71		
건축학부 건축학전공	55		55		52		52		
정보통신대학	전기정보공학과	146		146		146		146	
	전기공학부 제어계측공학과								
	전자IT미디어공학과	155		155		152		152	
	전자정보공학과 매체공학과								
컴퓨터공학과	84		84		81		81		
에너지바이오대학	화학생명공학과	98		98		98		68	
	환경공학과	56		56		56		56	
	식품공학과	58		58		58		49	
	정밀화학공학과	54		54		54		45	
	스포츠과학과	36		36		36		34	
안경광학과	56		56		53		44		
조형대학	디자인학과	105		105		105		105	
	공예디자인학과 시각디자인학과								
	도자문화학과	45		45		45		45	
	금속공예학과	52		52		52		52	
조형예술학과	40		40		40		34		
인문사회대학	행정학과	47	30	47	30	47	30	46	30
	영어영문학과	30	32	30	32	30	32	30	32
	문예창작학과	41		41		41		41	
기술경영융합대학	글로벌융합산업공학과	66		66		66		66	
	산업정보시스템공학전공								
	MSDE전공		40		40		40		40
	글로벌경영공학과	50	33	50	33	50	33	49	33
	ITM전공								
글로벌경영학과	37		37		37		37		
글로벌테크노경영전공	37		37		37		37		
합계		2,085	155	2,085	155	2,049	155	1,977	155

□ 대학원

구분	대학원명칭	학위과정	계열수	설치학과수	입학정원	
	일반대학원	석사과정	4	30	311	
		박사과정	2	14	63	
특수대학원	산업대학원	석사과정	3	8	70	
	주택대학원	석사과정	3	5	38	
전문대학원	철도전문대학원	석사과정	2	5	48	
		박사과정	2	5	18	
	IT정책전문대학원	석사과정	2	4	27	
		박사과정	2	4	21	
	에너지환경대학원	석사과정	2	4	17	
		박사과정	2	4	21	
		나노IT디자인융합대학원	석사과정	2	4	28
			박사과정	2	3	36
합계	7개 대학원	석사과정	18	55	539	
		박사과정	10	35	159	

※ 계약학과 미포함.

5. 졸업생 현황

□ 대학

대학(과)	년도		2014				2015				2016				
	주	야	남	여	계	주	야	남	여	계	주	야	남	여	계
공과대학	600	126	244	46	1,016	572	119	190	27	908	546	115	140	20	821
정보통신대학	321	86	33	7	447	303	82	27	3	415	270	74	19	1	364
에너지바이오대학	155	154	30	14	353	151	112	18	10	291	170	155	11	1	337
조형대학	57	216	22	27	322	52	180	14	36	282	52	178	11	28	269
인문사회대학	34	68	26	21	149	38	64	9	21	132	52	67	13	23	155
기술경영융합대학	130	53	25	10	218	118	49	17	22	206	128	65	21	21	235
합계	1,237	703	380	125	2,505	1,234	606	275	119	2,234	1,218	654	215	94	2,181

- 졸업자 = 2015. 8월 졸업자수 + 2016. 2월 졸업자수

□ 대학원

대학원	년도		2013		2014		2015		2016	
	석사	박사	석사	박사	석사	박사	석사	박사	석사	박사
일반대학원			75	-	132	-	187			
산업대학원	194		139		131	-	138			
주택대학원	24	-	24	-	24	-	28			
철도전문대학원	56	10	64	12	56	14	58	23		
IT정책전문대학원	7	13	19	6	9	11	7	10		
에너지환경대학원	22	8	12	6	20	17	28	18		
나노IT디자인융합대학원	44	8	22	13	14	20	13	28		
합계	347	39	355	37	386	62	459	79		

- 졸업자 = 2015. 8월 졸업자수 + 2016. 2월 졸업자수

6. 학생 변동 상황

구분	휴학	복학	재입학	편입학	제적				
					자퇴	학사경고	미등록	기타	계
단과대학별									
공과대학	1,580	804	15	90	68	13	8	155	244
정보통신대학	683	385	10	51	30	3	1	34	68
에너지바이오대학	582	298	4	25	31	5	7	37	80
조형대학	374	237	3	7	5	8	1	26	40
인문사회대학	437	201	3	12	30	2	2	20	54
기술경영융합대학	526	252	4	18	28	3	0	17	48
소계	4,182	2,177	39	203	192	34	19	289	534
대학원과정별									
석사과정	295	23	1	0	26	0	15	61	102
박사과정	67	6	0	0	7	0	1	3	11
석/박사통합과정	9	1	0	0	0	0	0	0	0
소계	371	30	1	0	33	0	16	64	113
대학원별									
일반대학원	58	7	0	0	13	0	7	3	23
산업대학원	156	13	0	0	4	0	3	43	50
주택대학원	26	0	1	0	3	0	0	10	13
IT디자인대학원	4	0	0	0	0	0	0	0	0
철도전문대학원	29	2	0	0	4	0	4	3	11
IT정책전문대학원	38	2	0	0	3	0	2	3	8
에너지환경대학원	17	1	0	0	1	0	0	2	3
나노IT디자인융합대학원	43	5	0	0	5	0	0	0	5
소계	371	30	1	0	33	0	16	64	113

- 제적: 기타 = 미복학 + 학생활동 + 유급제적 + 재학연한 초과 + 기타

IV. 교육·연구

-
1. 교원별 강의 담당 현황
 2. 개설교과목 현황
 3. 학술연구 현황
 4. 학술연구비 수혜 현황
 5. 특허 출원 및 등록 현황
 6. 기술이전 수입료 및 계약 현황
 7. 재정지원 수혜실적
 8. 국내·외 자매결연 현황
-

1. 교원별 강의 담당 현황

□ 대학

대 학	구 분	전임교원		비전임교원		총개설강의학점		
		강의담당 학점	비율	강의담당 학점	비율	전공	교양	합계
2016년	공 과 대 학	2197.3	63.7%	1250.7	36.3%	2840.0	608.0	3448.0
	정 보 통 신 대 학	990.0	71.6%	393.0	28.4%	1103.0	280.0	1383.0
	에 너 지 바 이 오 대 학	766.0	63.7%	437.0	36.3%	920.0	283.0	1203.0
	조 형 대 학	450.0	33.0%	915.0	67.0%	1209.0	156.0	1365.0
	인 문 사 회 대 학	649.0	20.9%	2454.0	79.1%	580.0	2523.0	3103.0
	기 술 경 영 용 합 대 학	644.5	67.3%	312.5	32.7%	839.0	118.0	957.0
	1 학 기 소 계	2,851.0	48.8%	2,991.0	51.2%	3,812.0	2,030.0	5,842.0
	2 학 기 소 계	2,845.8	50.7%	2,771.2	49.3%	3,679.0	1,938.0	5,617.0
	합 계	5,696.8	49.7%	5,762.2	50.3%	7,491.0	3,968.0	11,459.0

□ 대학원

대 학 원	구 분	총 개설 강의 학점	비전임교원					계
			전임교원		비전임교원			
			강의담당 학점	강의담당 학점	겸임교원	초빙교원	시간강사	
2016년	일 반 대 학 원	1,956	1,765	6	21	164	0	191
	산 업 대 학 원	906	840	13	3	50	0	66
	주 택 대 학 원	174	104	36	0	34	0	70
	철도전문대학원	471	300	126	0	45	0	171
	IT정책전문대학원	345	312	3	9	21	0	33
	에너지환경대학원	381	335	5	0	35	6	46
	나노IT디자인융합 대학원	375	324	18	3	30	0	51
	1 학 기 소 계	2,297	1,985	95	12	202	3	312
	2 학 기 소 계	2,311	1,995	112	24	177	3	316
	전 체 합 계	4,608	3,980	207	36	379	6	628

2. 개설교과목 현황

□ 대학

대 학	구 분	전 공 과 목		교 양 과 목		교직과목		사이버강좌		실험실습 교과목	
		과목수	학점	과목수	학점	과목수	학점	과목수	학점	과목수	학점
2016학기	공 과 대 학	269	1437	35	302	0	0	5	14	18	176
	정 보 통 신 대 학	90	554	10	146	0	0	7	30	6	72
	에 너 지 바 이 오 대 학	134	483	19	116	0	0	0	0	19	71
	조 형 대 학	98	548	6	68	0	0	0	0	1	2
	인 문 사 회 대 학	82	264	153	1192	10	40	5	17	3	6
2016학기	기 술 경 영 용 합 대 학 소 계	784	3681	242	1890	10	40	17	61	47	327
	공 과 대 학	264	1426	28	250	0	0	5	18	16	181
	정 보 통 신 대 학	83	512	9	120	0	0	3	12	5	66
	에 너 지 바 이 오 대 학	120	431	20	110	0	0	0	0	15	53
	조 형 대 학	95	523	6	78	0	0	0	0	1	2
	인 문 사 회 대 학	85	267	153	1163	11	44	8	26	2	4
	기 술 경 영 용 합 대 학 소 계	114	402	14	46	0	0	0	0	0	0
	합 계	761	3561	230	1767	11	44	16	56	39	306
	합 계	1545	7242	472	3657	21	84	33	117	86	633

□ 대학원

대 학	구 분	전 공 과 목		교 양 과 목		교직과목		사이버강좌		실험실습 교과목		
		과목수	학점	과목수	학점	과목수	학점	과목수	학점	과목수	학점	
2016학기	일 반 대 학 원	214	1070	0	0	0	0	0	0	3	15	
	산 업 대 학 원	77	335	0	0	0	0	0	0	0	0	
	주 택 대 학 원	25	96	0	0	0	0	0	0	0	0	
	철도전문대학원	69	249	0	0	0	0	0	0	0	0	
	IT정책전문대학원	42	183	0	0	0	0	0	0	0	0	
	에너지환경대학원	53	212	0	0	0	0	0	0	0	0	
	나노IT디자인융합대학원	42	231	0	0	0	0	0	0	0	0	
	소 계	522	2,376	0	0	0	0	0	0	3	15	
	2016학기	일 반 대 학 원	221	1154	0	0	0	0	0	0	3	15
		산 업 대 학 원	69	293	0	0	0	0	0	0	0	0
주 택 대 학 원		23	72	0	0	0	0	0	0	0	0	
철도전문대학원		58	333	0	0	0	0	0	0	0	0	
IT정책전문대학원		44	183	0	0	0	0	0	0	0	0	
에너지환경대학원		47	183	0	0	0	0	0	0	0	0	
나노IT디자인융합대학원		39	195	0	0	0	0	0	0	0	0	
소 계		501	2,413	0	0	0	0	0	0	3	15	
합 계		1,023	4,789	0	0	0	0	0	0	6	30	

3. 학술연구 현황

□ 대학/대학원(2015년도 논문 실적)

대학 (원)	학 과	전임 교원수	논문 게재 실적				지역서 게재 실적
			국내전문 학술지	국내일반 학술지	국제전문 학술지	국제일반 학술지	
공과 대학	건설시스템디자인공학과	23	12.6	1.3	9.7		2.1
	건축학부건축공학전공	12	17.0	0.6	3.6		0.5
	건축학부건축학전공	12	11.0		0.9		1.8
	기계·자동차공학과	27	10.3		26.6		0.2
	기계시스템디자인공학과	33	21.2		23.9	0.4	0.3
	신소재공학과	13	8.0		23.6	0.5	
정보 통신 대학	안전공학과	8	6.7		0.8	0.4	2.7
	전기정보공학과	23	11.7		19.1	0.4	1.0
	전자IT미디어공학과	15	7.1		14.2	6.1	0.3
에너지 바이오 대학	컴퓨터공학과	13	8.8	0.2	11.4		0.25
	스포츠학과	5	7.6		2	3.3	1.1
	식품공학과	8	1.9		5.7		0.3
	안전광학과	7	9.0		5.6		0.1
	정밀화학과	8	1.6		14.9		
	화공생명공학과	10	3.4		6.9	0.7	0.2
조형 대학	환경공학과	7	4.9		2.4		1.0
	금속공예학과	5	2				
	도자문화학과	5	2.3				
	디자인학과	16	12.6		0.2		0.3
인문 사회 대학	조형예술학과	6	2				
	기초교육학부	12	8.8		1.1		3.1
	문예창작학과	5	4				1.0
	영어영문과	6	5		0.4		2.2
기술 융합 대학	행정학과	11	11.8		0.4		1.3
	글로벌경영학과	15	19.3	0.4	5.4		2.1
	글로벌융합산업공학과	20	17.0		6.1		0.7
에너지 환경 대학원	신에너지공학과	3	2.3		3.3		
	에너지시스템공학과	1					
	에너지안전공학과	1	0.4				
	에너지정책학과	2	9.5		2.3		
	에너지환경공학과	2	1.8		0.7		
철도 전문 대학원	철도건설공학과	2	1.1		0.9		
	철도경영정책학과	2	3.1		1.2		
	철도전기신호공학과	2	3.9		0.2	0.3	
	철도차량시스템공학과	2	2.5				
	공공정책전공	3	1.5		0.5		0.8
IT 정책 전문 대학원	디지털문화정책전공	2	3				1.8
	방송통신정책전공	4	10.1	1.0			0.1
	산업정보시스템전공	2	2.8		1.2		0.5
	IT·디자인융합프로그램	5	7.1				
나노 IT 디자인	나노·IT융합프로그램	4	3.7		6.2		

대학 (원)	학 과	전임 교원수	논문 게재 실적				지역서 게재 실적
			국내전문 학술지	국내일반 학술지	국제전문 학술지	국제일반 학술지	
융합 대학 원	디자인·기술융합프로그램	2	1.5		0.7		
	방송·통신융합프로그램	5	12.4		2.7		
계		369	293.1	3.5	205.0	12.6	25.5

- 국내전문학술지 : KCI급(한국연구재단 등재 또는 등재후보) 학술지에 게재된 논문
- 국내일반학술지 : KCI급 학술지를 제외하고 국내에서 정기적으로 발행되는 기타학술지에 게재된 논문
- 국제전문학술지 : SCI급/SCOPUS 학술지(SCI, SCIE, A&HCI, SCOPUS 등)에 게재된 논문

- 논문게재 실적 산정 기준
 - 2015. 1. 1. - 2015. 12. 31. 논문 실적, 2016년 4월 1일 전임교원 소속 기준으로 작성
 - 논문저자가 2인 이상인 경우 : 주저자=2/(n+2), 교신저자=2/(n+2), 공동저자=1/(n+2), 총저자인 15명 이상일 경우 n=15명으로 처리
- 지역서 산정 기준
 - 2015. 1. 1. - 2015. 12. 31. 출판한 단행본
 - 단독저자인 경우 : 1, 공동저자인 경우 1/n (총저자수가 10명 이상일 경우 n=10명으로 처리)

4. 학술연구비 수혜현황

(단위 : 천원)

연도	대학 및 대학원	학 과	총 계		교 내		교 외					내용자금		
			과제수	연구비	과제수	연구비	중앙정부		지자체		민간		교내	교외
							과제수	연구비	과제수	연구비	과제수	연구비		
2015	공과대학	기계시스템디자인공학과	135	4,292,359	46	203,215	44	2,680,230	0	0	45	1,408,914	50,000	79,290
		기계자동차공학과	115	3,024,051	52	202,195	34	2,244,339	1	10,000	28	567,517	0	45,801
		안전공학과	16	902,056	5	16,000	9	551,056	0	0	2	335,000	0	0
		신소재공학과	45	1,184,135	21	63,500	20	1,003,380	0	0	4	117,255	0	3,535
		건설시스템공학과	84	1,868,946	39	121,994	17	983,799	1	121,369	27	641,784	0	39,447
	정보통신대학	건축학부	111	1,841,705	59	182,640	16	1,044,252	3	60,990	33	553,823	5,000	67,999
		전기정보공학과	65	1,470,880	39	129,482	17	851,498	0	0	9	489,900	0	23,262
		전자IT미디어공학과	48	956,248	32	106,823	13	727,125	0	0	3	122,300	0	29,200
	에너지바이오대학	컴퓨터공학과	27	285,996	22	73,500	4	180,496	0	0	1	32,000	0	9,000
		화공생명공학과	24	823,730	14	76,000	10	747,730	0	0	0	0	0	0
		환경공학과	18	755,350	6	27,500	9	681,400	0	0	3	46,450	0	10,140
		식품공학과	18	382,700	8	26,500	6	297,900	0	0	4	58,300	0	0
		정밀화학과	22	1,227,713	5	16,000	12	869,844	1	5,000	4	336,869	0	0
		안전광학과	20	289,322	16	50,000	4	239,322	0	0	0	0	0	0
	조형대학	스포츠과학과	19	148,860	15	44,000	3	99,360	0	0	1	5,500	0	8,601
		디자인학과	57	484,850	41	161,500	3	133,350	1	18,300	12	171,700	0	8,965
		디자인문화학과	17	203,000	16	88,000	1	115,000	0	0	0	0	0	0
		금속공예학과	4	251,750	0	0	3	213,910	0	0	1	37,840	12,304	16,406
		조형예학과	10	55,000	10	55,000	0	0	0	0	0	0	0	0
	인문사회대학	행정학과	17	353,127	11	38,500	6	314,627	0	0	0	0	0	0
영어영문학과		19	74,499	15	52,999	1	5,000	0	0	3	16,500	0	0	

연도	대학 및 대학원	학 과	총 계		교 내		교 외					내용자금		
			과제수	연구비	과제수	연구비	중앙정부		지자체		민간		교내	교외
							과제수	연구비	과제수	연구비	과제수	연구비		
		문예창작학과	11	45,000	11	45,000	0	0	0	0	0	0	0	0
		기초교육학부	16	91,074	11	43,000	4	38,074	0	0	1	10,000	0	0
	기술경영융합대학	글로벌경영학과	42	287,937	29	89,200	10	170,037	0	0	3	28,700	0	0
		글로벌융합산업공학과	55	1,196,803	36	134,000	11	929,901	0	0	8	132,902	31,100	25,749
	에너지환경대학원	신에너지공학과	6	95,700	3	9,000	1	50,700	0	0	2	36,000	0	0
		에너지시스템공학과	3	151,100	0	0	3	151,100	0	0	0	0	0	0
		에너지안전공학과	1	3,000	1	3,000	0	0	0	0	0	0	0	0
		에너지정책학과	12	1,107,409	3	9,000	9	1,098,409	0	0	0	0	0	0
	철도전문대학원	에너지환경공학과	10	657,080	2	7,000	5	530,700	1	20,000	2	99,380	0	9,400
		철도건설공학과	6	535,800	0	0	3	488,800	0	0	3	47,000	0	0
		철도경영정책학과	21	624,641	5	16,000	12	401,324	4	207,317	0	0	0	0
	IT정책전문대학원	철도전기신호공학과	13	582,900	4	12,500	6	334,900	0	0	3	235,500	0	0
		철도차량시스템공학과	18	701,220	4	14,000	6	453,000	1	17,820	7	216,400	0	0
		공공정책전공	1	3,500	1	3,500	0	0	0	0	0	0	0	0
		디지털문화정책전공	1	26,000	0	0	1	26,000	0	0	0	0	0	0
	나노IT디자인융합대학원	방송통신정책전공	9	56,000	8	26,000	0	0	0	0	1	30,000	0	0
		산업정보시스템전공	4	10,700	4	10,700	0	0	0	0	0	0	0	0
IT·디자인융합프로그램		11	243,064	5	25,500	4	150,980	0	0	2	66,584	0	0	
융합대학원	나노·IT융합프로그램	28	642,225	9	27,000	9	526,525	0	0	10	88,700	0	0	
	디자인·기술융합프로그램	8	127,075	4	8,800	0	0	0	0	4	118,275	0	0	
	방송·통신융합프로그램	38	1,713,525	11	34,000	17	1,265,375	0	0	10	414,150	0	5,399	
계			1,205	29,778,030	623	2,252,548	333	20,599,443	13	460,796	236	6,465,243	98,404	382,194

5. 특허 등 지식재산권 출원 및 등록 현황

□ 총괄

기준년도	국내		해외	
	출원	등록	출원	등록
2015	170	105	11	1

□ 학과별 출원 및 등록 현황

구분		국내		해외	
		출원	등록	출원	등록
대학	공과대학	70	35	3	0
	정보통신대학	41	29	3	1
	에너지바이오대학	21	26	1	0
	조형대학	4	0	0	0
	인문사회대학	1	0	0	0
	기술경영융합대학	5	3	0	0
	대학원	일반대학원	0	0	0
	산업대학원	0	0	0	0
	주택대학원	0	0	0	0
	철도전문대학원	0	1	0	0
	IT정책전문대학원	0	1	0	0
	에너지환경대학원	1	4	1	0
	나노IT디자인융합대학원	27	6	3	0
계		170	105	11	1

6. 기술이전 수입료 및 계약현황

□ 총괄

(단위 : 천원)

기준년도	건수	수입료
2015	60	569,345

□ 학과별 기술이전 수입료 및 계약실적

(단위 : 천원)

학과명	건수	기술이전료
건설시스템공학과	9	73,181
건축학부	5	35,727
기계·자동차공학과	10	106,345
기계시스템디자인공학과	4	32,000
전기정보공학과	5	47,000
전자IT미디어공학과	2	20,000
컴퓨터공학과	3	11,818
금속공예학과	2	10,000
디자인학과	5	138,181
신소재공학과	1	2,000
화공생명공학과	5	12,090
환경공학과	2	65,000
정밀화학학과	0	10,000
산학협력단	7	6,000

* 부가가치세 미포함

7. 재정지원 수혜실적

(단위 : 백만원)

연도	구분	주관기관	사업명	총 지원기간 (개월 수)	지원액	비고
2015	중앙 정부 재정 지원 사업	교육부	평생교육 단과대학 지원사업	2016. 8. ~ 2017. 7.	2,835	
		산업통상자원부	인력양성사업	2016. 7. ~ 2017. 2.	2,806	2015년-2019년 5개년 사업
		교육부	2단계 산학협력선도대학(LINC) 육성사업	2016. 3. ~ 2017. 2.	2,450	2012-2016년 5개년 사업
		교육부	수도권 대학 특성화사업(CK-11)	2016. 3. ~ 2017. 2.	1,920	
		교육부	IPP형 일학습병행제 시험대학 사업		888	
		산학협력단 기술사업화팀	대학 TLO 및 기술지주회사 지원사업(TMC사업)	2016. 5. ~ 2017. 3.	626	2016-2017년 1+2년 사업
		미래창조과학부	대학ICT연구센터육성지원사업	2016. 6. ~ 2016. 12.	510	2016년-2019년 3개년 사업
		교육부	국립대학 혁신지원사업	2016. 8.~2017. 7.	500	
		한국산업기술진흥원	공학교육혁신센터지원사업	2016. 3. ~ 2017. 2.	470	2012년~2022년 10개년 사업
		중소기업청	산학연협력기술개발사업	2016. 5. ~ 2017. 1.	463	-
		국토교통부	철도 특성화대학(원) 지원사업	2016. 3. ~ 2016. 12.	400	2015년~2019년 5개년 사업
		노동부	국가인적자원개발컨소시엄사업 에너지기술 인력양성	2016. 3. ~ 2016. 12.	354	-
		환경부	폐자원에너지화 특성화 대학원사업	2016. 3. ~ 2017. 2.	330	2016년~2019년 3개년 사업
		미래창조과학부	고용계약형 SW석사과정 지원사업	2016. 3. ~ 2017. 2.	270	2015년~2016년 2개년 사업
		미래창조과학부	연구성과사업화지원사업	2016. 6. ~ 2017. 2.	240	2016년~2017년 2개년 사업
		산학협력단 기술사업화팀	대학 창의적 자산실용화 지원사업(BRIDGE)	2016. 8. ~ 2017. 7.	220	2015-2017년 3개년 사업
		수도권메카트로닉스	환경에너지 대학원 인재양성 프로그램 사업	2016. 6. ~ 2017. 1.	162	-
		서울시	캠퍼스 CEO 육성사업	2016. 7. ~ 2017. 2.	132	2015년~2018년 3개년 사업
		노원구청	노원과학영재교육원 운영사업	2016. 3 ~ 2017. 2.	123	-
		서울시	2016년 희망지사업	2016. 7. ~ 2016. 12.	120	-

연도	구분	주관기관	사업명	총 지원기간 (개월 수)	지원액	비고	
		산학협력단 기술사업화팀	성과확산 역량강화(기술패키징) 사업	2016. 4. ~ 2017. 1.	93		
		산학협력단 기술사업화팀	2016년 수요발굴단 사업	2016. 4. ~ 2017. 1.	79		
		산학협력단 기술사업화팀	제품단위 포트폴리오 구축사업	2016. 3. ~ 2016. 11.	60		
		산학협력단 기술사업화팀	발명인터뷰 및 IP활용 사업	2016. 3. ~ 2016. 11.	36		
		산학협력단 기술사업화팀	특허경영전문가 파견사업	2016. 8. ~ 2017. 7.	32		
		계					

8. 국내외 대학 교류 현황

□ 국내대학

연번	대학명	학점 교류 학생수(명)	
		자대학교 -> 타대학교	타대학교 -> 자대학교
1	경희대학교	9	2
2	고려대학교	9	3
3	공주대학교	0	1
4	광운대학교	2	1
5	국민대학교	2	0
6	단국대학교	0	0
7	대전대학교	0	1
8	명지대학교(자연)	0	0
9	목포대학교	0	0
10	삼육대학교	0	0
11	서울시립대학교	4	0
12	서울여자대학교	11	14
13	순천대학교	1	0
14	송실대학교	2	0
15	연세대학교	2	0
16	한국항공대학교	0	7
17	한밭대학교	0	0
18	한성대학교	0	0
19	홍익대학교	3	0

□ 국외대학

가. 교류학교 현황

국가명	교류 학교수	대학명
네덜란드	3	암스테르담공대, 한스공과대, 헤이그공과대
노르웨이	1	스타방게르대학
뉴질랜드	1	크라이스트처치폴리테크닉대
대만	11	우림과학기술대, 카이난대, 대만국립공과대, 통화과학기술대, 토크대, 국립중흥대, 타이페이기술대, 대만국립정치대학, 조양과학기술대, 국립정화사범대, 위안지대
덴마크	2	덴마크북부대학, 오르후스대
도미니카공화국	1	산토도밍고공과대학
독일	7	마인츠응용과학대, 베를린자유대, 울름공대, 잉골슈타트공과대, 칼스루에공과대학, 함부르크공과대학, 콘스탄츠공과대
러시아	7	블라디보스톡상경대, 하바롭스크기술대, 러시아자연과학아카데미, 고등경제대(모스크바), 고등경제대(니즈니노브고로드) 모스크바철도공대, 바우만공대,
리투아니아	1	빌뉴스대학
말레이시아	5	말레이시아공대(UTM), 말레이시아과학대(USM), UCSI, 크레센도국제대, 테일러스대학
멕시코	1	UASLP
몽골	4	몽골기술대, 후레정보통신기술대, 울란바타르대, 몽골민족대
미국	39	SVA, UH-KCC, 그랜드벨리주립대, 뉴욕주립대(알바니), 리마대, 로즈홀만공대, 몽클래어주립대, 미시건공대, 미시시피주립대, 미주리대(콜롬비아), 뉴욕주립대(버팔로) 센트럴플로리다대, 오클라호마주립대, 조지아공대, 캘리포니아공대(샌루이스오비스포), 케니소주립대, 피츠버그대, 펜실베이니아주립대, UH-MANOA, 노던미시건대, 메다이대, 오하이오대, 사우스이스턴루이지나대, 칼폴리(포모나)대, 텍사스A&M-커머스, 로렌스공대, 토슨대, 뉴욕주립대_뉴팔츠, 하와이주립대_웨스트오하오, 산호세주립대학, UT at Austin(ESL), 뉴욕주립대학_스토니브룩, 사우스다코타주립대학, 로테스터공과대학, 퍼듀대학교, 웨스턴캐롤라이나대학, 아이오와대학교, 휴스턴대학교, 게이트웨이커뮤니티칼리지
베트남	6	호치민시립기술대, 똌퓏탕대, 하노이공과대, 하노이국립토목대학, 베트남국립자연과학대, 미엔퓏토목대
벨기에	2	호웬스트대학, 비베스대
브라질	1	타우바테대
사우디	3	TVTC, 주한사우디문화원, 알이만무함마드이븐사우디이슬람대
스위스	2	취리히공과대학, 제네바경영대
스페인	5	마드리드공대, 알칼라대, 꼬미야스카톨릭대학교, 엘리사바공과디자인스쿨, 말라가대학교
슬로바키아	1	코시체기술대
슬로베니아	1	에무니대
아랍에미리트	2	고등기술대, 아부다비대
아르헨티나	1	UNNOBA
아일랜드	1	코크대
영국	7	노섬브리아대, 웨필드대, 스트레츠클라이드대, 앵글리아러스킨대, 허트포드셔대, 글래스고칼레도니언대학, 허더스필드대
오스트리아	2	포어아를베르크공과대학, 어퍼오스트리아공과대
우즈베키스탄	4	타슈켄트정보기술대, 우즈베크철도청, 타슈켄트건축대학, 타슈켄트철도청
이집트	1	베니수에프대학교
이탈리아	3	피엔자국립도예학교, 에우로페오디자인대학, 트리에스테대
인도	1	인도공대_구와하티
인도네시아	2	인도네시아국립대, 두타와차나기독교대학
일본	10	가나자와공대, 군마대, 기후대, 무로란공대, 시마네대, 오사카산업대, 이와테대, 토요하시기술대, 도쿄전기대, 니가타대

국가명	교류학교수	대학명
중국	22	경덕진도자대, 광저우미대, 대련경공업대, 대련이공대, 동남대, 산둥대(위해), 상해교통대, 화중과기대, 연변과기대, 허얼빈이공대, 허얼빈원동이공대, 베이징상대, 서안외사대, 장춘대, 서북대, 서안번역대, 우한이공대학, 중국지질대, 우한, 절강공업대, 하북미술대, 화북이공대, 호북공업대
체코	1	체코프라하공대
카자흐스탄	5	남카자흐스탄주립대, NCSTE, 카자흐국립기술대, 잔기르칸대, EKSTU
캄보디아	1	캄보디아국립기술대
캐나다	1	센테니얼칼리지
콜롬비아	1	에아핏대
태국	4	실파콘대, 카셋사르트대학, 타마삿대학, 치앙마이대
터키	6	이스탄불공대, 할리치대학교, 외즈예인대, 이스탄불세히르대, 이스탄불쿨투르대, 이스탄불아이딘대
포르투갈	2	포르토대, 포르토공과대
프랑스	9	ESIEA, 레오나르도다빈치대학, ECE Paris, 캉노르망디대, IPSA, ISEP, ESME Sudria, Telecom SudParis, INSA Toulouse
핀란드	7	헬싱키메트로폴리아대, 미켈리공과대, 하가렐리아공대, 투르쿠공과대, 라펜란타공과대학, 하메공과대, 카렐리아공과대
필리핀	3	국립필리핀대(딜리먼), 북필리핀대, 산토토마스대
호주	5	남호주대, 뉴사우스웨일즈대, 커턴기술대, 스윈번공대, 맥쿼리대학 ELC
홍콩	1	링난대

국가명	교류학교수	학점 교류 학생수(명)	
		자대학교 -> 타대학교	타대학교 -> 자대학교
일본	1	5	1
중국	12	59	24
체코	1	9	2
콜롬비아	1	0	2
태국	1	0	2
터키	1	3	2
포르투갈	2	9	1
프랑스	1	0	6
핀란드	3	8	2
필리핀	1	6	6
호주	1	2	0
계		181	83

나. 교류학생 현황

국가명	교류학교수	학점 교류 학생수(명)	
		자대학교 -> 타대학교	타대학교 -> 자대학교
노르웨이	1	2	0
대만	6	20	10
덴마크	1	0	2
독일	5	9	7
러시아	1	4	6
루마니아	1	0	1
리투아니아	1	0	1
말레이시아	1	0	2
몽골	1	0	2
미국	11	29	3
벨기에	1	2	0
스위스	1	3	0
스페인	2	7	0
슬로바키아	1	0	1
영국	2	2	0
이탈리아	1	2	0

V. 장학·취업

-
1. 장학금 수혜 현황
 2. 취업 현황
-

1. 장학금 수혜 현황

가. 대학(2015년)

(단위 : 천원)

구분	교외				교내						총계
	소계	국가	지방자치단체	시설 및 기타	소계	우수장학금	저소득층 장학금	근로 장학금	교직원 장학금	기타	
1학기	7,500,214	7,247,884	16,759	235,571	4,612,582	1,418,081	540,611	895,266	0	1,758,624	12,112,783,212
2학기	10,507,034	10,276,812	13,029	217,193	5,895,773	2,293,141	212,454	911,021	0	2,479,157	16,402,799,740
전체	18,007,248	17,524,696	29,788	452,764	10,508,355	3,711,222	753,065	1,806,287	0	4,237,781	28,515,582,952

나. 대학원

(단위 : 천원)

구분	교외				교내						총계	
	소계	국가	지방자치단체	시설 및 기타	소계	우수장학금	저소득층 장학금	근로 장학금	교직원 장학금	기타		
일반	1학기	49,300	0	0	49,300	1,173,057	262,723	46,074	650,623	0	213,637	1,222,357
	2학기	32,513	0	0	32,513	1,366,612	393,254	71,734	709,872	0	191,752	1,389,125
소계	81,813	0	0	81,813	2,539,669	655,977	117,808	1,360,495	0	405,389	2,621,482	

구분	교외				교내						총계	
	소계	국가	지방자치단체	시설 및 기타	소계	우수장학금	저소득층 장학금	근로 장학금	교직원 장학금	기타		
산업	1학기	0	0	0	0	90,727	60,772	5,305	20,150	0	4,500	90,727
	2학기	0	0	0	0	111,087	97,995	2,000	7,092	0	4,000	111,087
	소계	0	0	0	0	201,814	158,767	7,305	27,242	0	8,500	201,814
주택	1학기	1,500	0	0	1,500	22,128	18,128	1,000	0	0	3,000	23,628
	2학기	2,700	0	0	2,700	33,410	29,057	1,353	0	0	3,000	36,110
	소계	4,200	0	0	4,200	55,538	47,185	2,353	0	0	6,000	59,738
철도	1학기	13,200	-	-	13,200	116,841	56,213	-	50,670	-	9,958	130,041
	2학기	7,000	-	-	7,000	147,544	101,074	1,790	39,580	-	5,100	154,544
	소계	20,200	-	-	20,200	264,385	157,287	1,790	90,250	-	15,058	284,585
IT 정책	1학기	15,000	-	-	15,000	42,468	24,642	3,270	11,700	-	2,856	57,468
	2학기	44,000	-	-	44,000	64,230	36,894	5,360	11,700	-	10,276	108,230
	소계	59,000	-	-	59,000	106,698	61,536	8,630	23,400	-	13,132	165,698
에너지 환경	1학기	135,596	-	-	135,596	58,543	31,142	1,000	18,200	-	8,201	194,139
	2학기	108,178	-	-	108,178	79,153	51,046	1,000	11,700	-	15,407	187,331
	소계	243,774	-	-	243,774	137,696	82,188	2,000	29,900	-	23,608	381,470
나노IT 디자인 융합	1학기	7,179	-	-	7,179	85,379	31,485	8,250	20,150	-	25,494	92,558
	2학기	2,500	-	-	2,500	102,999	51,985	7,610	27,951	-	15,453	105,499
	소계	9,679	-	-	9,679	188,378	83,470	15,860	48,101	-	40,947	198,057

구분	교외					교내					총계	
	소계	국가	지방자치단체	시설 및 기타	소계	우수장학금	저소득층 장학금	근로 장학금	교직원 장학금	기타		
대학원 전체	1학기	221,775	0	0	221,775	1,589,143	485,105	64,899	771,493	0	267,646	1,810,918
	2학기	196,891	0	0	196,891	1,905,035	761,305	90,847	807,895	0	244,988	2,091,926
전체		418,666	0	0	418,666	3,494,178	1,246,410	155,746	1,579,388	0	512,634	3,902,844

2. 취업 현황

가. 학년도별 취업 현황

구분	졸업자 수 (A)	취업 및 진로							취업률 (%)		
		취업자수(B) 입학당시 취업자 수 (C)	신규 취업자 수 (D)	진학 (E)	군입대 (F)	외국인 유학생 (G)	취업 불가능자 (H)	제외 인정자 (I)	졸업자 중 취업 대수 취업 의수 (J=A-E-F-G-H-I) × 100	순수 취업률 [D/(A-F-G-H-I)] × 100	전체 취업률 [(C+D)/J] × 100
2013	3,304	724	1,343	194	12	18	0	3	3,077	57.0	67.2
2014	2,505	366	1,084	156	3	11	0	14	2,321	55.5	62.5
2015	2,234	233	1,184	184	6	30	3	2	2,009	66.7	70.5

나. 대학별 취업 현황(2015학년도 취업 현황)

구분	학과명	주요 부분	졸업자 수(A)	취업자(B)										취업률 (%) [(A-C-D-E-F-G-H-I-J-K-L-M-N-O-P)/A] × 100		
				건강보험 가입자	해외 취업자	논 어 어 학 사 자	계 영 문 학 사 자	19 (경 사) 사 자	보 리 문 서	진 학 자 (C)	군 입 대 (D)	외 국 인 유 학 생 (E)	취 업 불 가 능 자 (F)		제 외 인 정 자 (G)	기 타
학부	총계		2234	1328	1	0	11	11	5	18	6	3	3	2	58	70.5
	건축산업학과	야간	12	7	0	0	0	0	0	0	0	0	0	0	2	83.3
	기계설비공학과	야간	1	1	0	0	0	0	0	0	0	0	0	0	0	100.0
	시설물유지관리공학과	야간	13	10	0	0	0	0	0	0	0	0	0	0	2	83.3
	친환경건축시스템공학과	야간	16	16	0	0	0	0	0	0	0	0	0	0	0	100.0
	토목산업공학과	야간	1	1	0	0	0	0	0	0	0	0	0	0	0	100.0
	물리프랜지니어링학과	야간	21	20	0	0	0	0	0	0	0	0	0	0	0	100.0
	소계		64	55	0	0	0	3	0	1	0	1	0	0	4	93.5
	의료분류융합디자인학과	야간	35	24	0	0	0	0	0	0	0	0	0	0	10	71.4
	소계		35	24	0	0	0	0	0	0	0	0	0	0	10	71.4
학부	총계		99	79	0	0	0	3	0	0	0	0	0	14	85.6	
	건설시스템디자인공학과	주간	101	57	0	0	0	0	0	0	0	0	0	1	26	67.0
	기계설비공학과	야간	27	20	0	0	0	0	0	0	0	0	0	5	81.5	
	건축학부건축공학전공	주간	56	26	0	0	0	0	1	4	0	0	0	23	54.0	
	건축학부건축공학전공	야간	33	26	0	0	0	0	1	0	0	0	0	5	84.4	
	건축학부건축학전공	주간	43	25	0	0	0	0	0	3	0	0	0	14	65.0	
	건축학부건축학전공	야간	21	17	0	0	0	0	0	1	0	0	0	3	85.0	
	기계·자동차공학과	주간	179	102	0	0	0	0	2	11	3	0	1	0	45	69.8
	기계·자동차공학과	야간	27	21	0	0	0	0	0	0	0	0	0	5	81.5	
	기계시스템디자인공학과	주간	183	100	0	0	0	0	1	2	3	0	0	3	43	70.5
기계시스템디자인공학과	야간	14	11	0	0	0	0	0	1	0	0	0	2	84.6		

신소재공학과	주간	48	19	0	0	0	0	3	1	0	0	0	0	11	0	66.7	
	야간	26	20	0	0	0	0	0	3	0	0	0	0	3	0	87.0	
안전공학과	주간	81	65	0	0	0	0	1	1	0	0	0	0	14	0	82.5	
	야간	5	4	0	0	0	0	0	0	0	0	0	0	1	0	80.0	
소계		844	513	0	0	0	2	1	8	3	0	1	1	20	0	72.3	
글로벌경영학과(경영학 전공)	주간	52	31	0	0	0	0	2	2	0	0	0	0	17	0	66.0	
	야간	27	25	0	0	0	0	0	0	0	0	0	0	2	0	92.6	
	글로벌경영학과(글로벌테크노경영전공)	주간	5	5	0	0	0	0	0	0	0	0	0	0	0	100.0	
	글로벌융합산업공학과(I TM전공)	주간	2	1	0	0	0	0	0	0	0	0	0	0	1	0	50.0
	글로벌융합산업공학과(MSDE전공)	주간	22	18	0	0	0	0	1	1	0	0	0	0	2	0	90.5
	글로벌융합산업공학과(산업정보시스템전공)	주간	86	45	1	0	0	1	0	7	1	0	0	0	31	0	60.3
소계	야간	12	10	0	0	0	0	0	1	0	0	0	0	1	0	90.9	
소계		206	135	1	0	0	1	3	1	1	0	0	0	54	0	72.2	
스포츠과학과	주간	26	15	0	0	0	0	3	1	0	0	0	0	7	0	72.0	
	식품공학과	주간	38	16	0	0	0	0	5	0	0	0	0	17	0	48.5	
	야간	5	4	0	0	0	0	0	0	0	0	0	0	1	0	80.0	
	인경광학과	주간	54	30	0	0	0	2	0	4	0	0	0	0	18	0	64.0
	정밀화학과	주간	38	18	0	0	0	0	1	9	0	0	0	0	10	0	65.5
	야간	20	17	0	0	0	0	0	1	0	0	0	0	2	0	89.5	
	화공생명학과	주간	60	34	0	0	0	0	2	5	1	0	0	1	17	0	67.9
	야간	3	3	0	0	0	0	0	0	0	0	0	0	0	0	100.0	
	환경공학과	주간	47	20	0	0	0	0	1	6	0	0	0	0	20	0	51.2
	소계		291	157	0	0	0	2	7	3	1	0	0	1	92	0	64.3
문예창작학과	주간	21	9	0	0	0	0	2	2	0	0	0	0	6	2	57.9	
	야간	2	2	0	0	0	0	0	0	0	0	0	0	0	0	100.0	
	영어과	주간	35	16	0	0	0	0	1	2	0	1	1	0	14	0	54.8
	야간	10	7	0	0	0	0	0	0	0	0	0	0	3	0	70.0	
	자치행정학과	야간	1	1	0	0	0	0	0	0	0	0	0	0	0	100.0	
	행정학과	주간	46	18	0	0	0	1	1	1	1	0	0	0	24	0	45.5
야간	17	13	0	0	0	0	0	1	0	0	0	0	3	0	81.3		
소계		132	66	0	0	0	1	4	6	1	1	1	0	50	2	57.7	
전기정보공학과	주간	142	91	0	0	0	0	2	1	0	0	7	0	31	1	74.4	
	야간	7	5	0	0	0	0	0	1	0	0	0	0	1	0	83.3	
	전자IT미디어공학과	주간	171	105	0	0	0	0	0	11	0	0	6	0	41	0	71.9
	야간	2	2	0	0	0	0	0	0	0	0	0	0	0	0	100.0	
	컴퓨터공학과	주간	72	46	0	0	0	0	4	4	0	0	0	0	18	0	73.5
야간	21	14	0	0	0	0	1	0	0	0	0	0	6	0	71.4		
소계		415	263	0	0	0	0	7	3	0	0	1	0	97	1	73.4	
공예문화정보디자인학과	야간	12	3	0	0	0	5	0	0	0	1	0	0	3	0	72.7	
	금속공예학과	주간	52	22	0	0	6	2	3	2	0	0	0	0	17	0	66.0
	도자문화학과	주간	41	20	0	0	5	0	2	6	0	0	0	0	7	1	77.1
	디자인학과	주간	111	61	0	0	0	1	9	3	0	0	0	0	37	0	65.7
	야간	2	2	0	0	0	0	0	0	0	0	0	0	0	0	100.0	
	조형예술학과	주간	28	6	0	0	4	0	3	2	0	0	0	0	13	0	50.0
	야간	1	1	0	0	0	0	0	0	0	0	0	0	0	0	100.0	
소계		247	115	0	0	1	8	1	1	0	1	0	0	77	1	66.5	
합계		2135	1249	1	0	1	1	5	18	6	2	3	2	57	4	69.8	

- 2014.8월 졸업자 + 2015.2월 졸업자 수(2015.12.31.기준 한국교육개발원 발표)

VI. 재 정

1. 재정(일반회계, 대학회계)
2. 산학협력단 회계
3. 발전기금 회계

1. 재정 (일반회계, 대학회계)

가. 총괄

(단위 : 천원)

구 분	세 입			세 출		
	일반회계	기성회계	계	일반회계	기성회계	계
2013	4,033,706	95,702,055	99,735,761	59,953,813	73,204,014	133,157,827
2014	3,576,984	90,835,872	94,412,856	58,793,554	79,546,699	138,340,253
2015	1,746,045	83,093,900	84,839,945	68,075,592	68,319,207	136,394,799
2016	-	155,684,063	155,684,063	-	155,684,063	155,684,063

- 2013~2015년 결산액 기준/ 2016년은 예산액
- 2013~2014년 기성회계 → 2015~2016년 대학회계
- 2016년부터 일반회계는 대학회계로 통합됨

나. 결산

□ 일반회계

(단위 : 천원)

구 분	연 도	2013	2014	2015	2016
세 입	재 산 수 입	403,191	176,490	62,935	-
	경상이전수입	54,166	32,977	223,385	-
	면허료및수수료 (일반)	9,277	6,871	7,607	-
	입학금및수업료	1,574,600	1,567,421	151,736	-
	잡수입(일반)	108	3,846	58	-
	면허료및수수료 (수입대체)	1,258,976	1,072,330	964,000	-
	잡수입 (수입대체)	597,948	690,671	336,324	-
	관유물매각대	135,440	26,378	0	-
계	4,033,706	3,576,984	1,746,045	-	
세 출	인 건 비	39,842,134	41,350,152	43,035,345	-
	물 건 비	6,082,417	6,036,171	15,338,350	-
	이 전 지 출	571,282	560,446	14,363	-
	자 산 취 득	13,457,980	10,846,785	10,317,533	-
	예 비 비	-	-	-	-
	계	59,953,813	58,793,554	68,705,591	-

- 결산액 기준 (2016년은 예산액)

□ 대학회계(기성회계)

(단위 : 천원)

구 분	연 도	2013	2014	2015	2016
세 입	회 비	53,461,328	54,859,524	63,810,805	62,673,261
	이 월 금	12,311,499	3,596,750	0	9,252,942
	보 조 금	114,398	0	13,586,860	64,279,575
	잡 수 입	4,329,314	3,206,588	0	8,054,241
	수입대체경비	9,866,575	8,982,850	5,696,235	11,424,044
계	80,083,114	70,645,712	83,093,900	155,684,063	
세 출	인 건 비	17,612,308	15,927,205	20,198,649	54,708,263
	운 영 비	20,485,728	20,282,158	15,009,874	26,477,638
	경상 이전비	15,815,501	15,347,780	24,269,341	28,766,101
	자본 지출경비	15,338,255	9,105,719	4,251,484	33,679,106
	수입대체경비	9,866,575	8,982,850	4,589,859	11,628,374
	기타	964,747	1,000,000	-	424,581
	계	80,083,114	70,645,712	68,319,207	155,684,063

- 결산액 기준(2016년은 예산액 기준)

다. 등록금

▶ 학 부 : 입학년도 및 계열별로 등록금 상이하며 학점제와 학기제 병행

- 학점제 혹은 학기제 구분
 - 2008 ~ 2011 신·편입학 : 학점제 적용
 - 2012 ~ 2014 신입학 야간 및 편입학 : 학점제 적용
 - 2012 ~ 2014 신입학 주간 : 학기제 적용

- 학 점 제 : 35학점 기준으로 작성
- 학 기 제 : 연간 등록금으로 작성

▶ 대 학 원 : 학기제이며 전학기 등록금 기준으로 작성

▶ 대 학 정 보 공 시 상 산 업 대 외 일반대 분리하여 공시

- 학 부 : 1, 2, 3학년은 일반대로 공시하고 4, 5학년은 산업대로 공시

2. 산학협력단 회계

(단위:천원)

기준년도	구분	계정과목	금액	비율		
2015	결산	수입구분				
		운영수입	56,396,246			
		- 산학협력수익	12,402,747			
		- 지원금수익	37,302,457			
		- 간접비수익	6,089,048			
		- 전입및기부금수익	0			
		- 운영외수익	601,994			
		자산부채수입	21,775			
		기초의현금	33,448,636			
		현금수입총계	89,866,657			
		지출구분				
		운영지출	50,839,821			
		- 산학협력비	11,633,613			
		- 지원금사업비	32,656,135			
		- 간접비사업비	2,917,932			
		- 일반관리비	274,583			
		- 운영외비용	159,443			
		- 학교회계전출금	3,198,115			
		자산부채지출	1,796,241			
		기말의현금	37,230,595			
		현금지출총계	89,866,657			
		2016	예산	수입구분		
				운영수입	52,589,230	
- 산학협력수익	10,642,054					
- 지원금수익	35,459,050					
- 간접비수익	5,829,626					
- 전입및기부금수익	0					
- 운영외수익	658,500					
자산부채수입	16,731					
기초의현금	35,923,999					
현금수입총계	88,529,960					
지출구분						
운영지출	67,239,625					
- 산학협력비	10,220,281					
- 지원금사업비	48,818,550					
- 간접비사업비	4,568,983					
- 일반관리비	212,144					
- 운영외비용	0					
- 학교회계전출금	3,419,667					
자산부채지출	269,731					
기말의현금	21,020,604					
현금지출총계	88,529,960					

3. 발전기금 회계

가. 세입

(단위:천원)

기준년도	구분	이월금	기부금	법인세환급금	잡수입	합계
2015	결산	5,475,112	1,313,504	30,297	180,361	6,999,274
2016	예산	3,483,705	3,080,000	28,288	131,000	6,722,993

나. 세출

(단위:천원)

기준년도	구분	운영비	목적사업비				기본재산 증자비	차기이월금	예비비	합계
			정학사업비	연구 지원비	교육기자 재및시설 확충비	기타 사업비				
2015	결산	151,443	901,628	4,500	1,436,000	51,349	1,000,000	3,454,354	0	6,999,274
2016	예산	267,030	1,025,300	10,000	26,000	210,000	1,000,000	4,084,663	100,000	6,722,993

VII. 시설 및 부속시설 현황

-
1. 실험실습기자재 보유현황
 2. 중앙도서관
 3. 생활관
 4. 국제교류본부
 5. 평생교육원
 6. 공학교육혁신센터
 7. 학생동아리 현황
-

1. 실험실습기자재 보유현황

(단위 : 천원)

단과대학	실험실습기자재 보유현황	
	접수	금액
공 동 (공 동 실 험 실 습 관)	2,630	15,340,972
공 과 대 학	9,102	23,304,133
정 보 통 신 대 학	6,084	9,756,766
에 너 지 바 이 오 대 학	2,973	8,149,590
조 형 대 학	3,150	3,127,638
인 문 사 회 대 학	2,107	1,707,929
기 술 경 영 융 합 대 학	2,173	2,772,359
대 학 원	1,239	1,568,427
합 계	29,458	65,727,814

- 실험실습기자재 보유현황 : 2016년 4월 1일 기준
 - 학생수 : 2016년 4월 1일 재학생 기준

2. 중앙도서관

가. 시설 현황

(2016.4.1.기준)

건 물 면 적 (㎡)	장 서 수 (권)	열 램 좌 석 수 (석)		
		기준(A)	보유(B)	보유율(%) (B/A)
14,177.36	652,870	2,690	2,239	83%

- 열람석수 기준(A) : 편제정원을 기준으로 학부생의 25% 이상
 * 참고 : 『(2013년판)한국도서관기준/한국도서관협회 한국도서관기준특별위원회 편』
 - 학부생 : 10,763명
 * 참고 : 서울과학기술대학교 통계정보시스템(SUIS)
 ≡ 10,763명×25%=2690.75

나. 연도별 장서 현황

(2016.4.1.기준)

구분 연도	장 서 수 (권)			연속간행물 구독종수			기 타 (비도서)
	국 내 서	국 외 서	계	국 내	국 외	계	
2013	446,003	112,899	558,902	238	136	374	21,220
2014	493,355	93,183	586,538	226	134	360	23,034
2015	515,592	98,100	613,692	205	107	312	23,121
2016	529,234	123,636	652,870	200	107	307	33,315

3. 생활관

□ 기숙사 동별 현황

연도	건물명	실수	수용 인원(명)	학생 1인당 기숙사비(원)	우선배정 입사대상자	
2016	불암학사(2인실)	83	166	752,800	장애인, 외국인, 학생처, 생활관 장학 혜택 대상자	
	KB학사(2인실/3인실)	140	282	752,800		
	성립학사	남학생동(4인실)	202	800		608,700
		여학생동(2인실)	152	300		752,800
		국제동(1인실)	50	50		1,637,000
		국제동(2인실)	20	40		1,106,100
		국제동(4인실)	5	20		862,000
	양명학사(1인실)	19	19	1,131,200		
	합 계	671	1,677	7,603,400		

* 기숙사비는 식비를 제외한 학기당 관리비(인터넷 사용료 포함)

4. 국제교류본부

□ 어학과정 운영현황

구분 학기별	교과 및 연수과정	개설강좌	수강 인원
2016학년도 봄학기	어학특별강좌	스펙업 프리패스	266
		스파르타 신토익	4
		스파르타 토익 끝내기반	4
		영단기 정태현 토익 part 5&6	1
		영단기 토익 기본 700 완성 패키지	1
		New 토익 실전반	10
	한국어연수과정	한국어과정	224
		합 계	510
2016학년도 여름학기	어학특별강좌	스파르타신토익750목표반	77
		스파르타신토익실전반	38
		스파르타신토익모의고사반	5
		스파르타OPIcIH목표반	29
		토익스피킹Lv.7목표반	17
		토익캠프(접수보장반)	17
		토익+토스캠프(접수보장반)	5
		스파르타800+토익올인반	14
		스파르타900+토익올인반	7
		[온라인]토플FULL패키지	1
		[온라인](지니강)공식으로완성하는오픽기초반플러스	2
		[온라인]新토익기본서로끝내는1달완성토익850완성반	2
		[온라인](권오경LC)新토익1달완성반점LC(영단기기본 서강좌)	3
		[온라인](홍진걸RC)新토익1달완성RC(PART7)	1
		[8월 강좌] 스파르타 토익 캠프	7
		[8월강좌]스파르타토익+오픽캠프	1
		[8월강좌]오픽IH목표반	7
		[8월강좌]스파르타신토익750목표반	23
		[8월강좌]스파르타신토익끝내기반(중급~실전)	13
	토익명품반	38	
토익종합반(주중)	16		
한국어연수과정	한국어과정	239	
		합 계	562
2016학년도 가을학기	어학특별강좌	스파르타 신토익 종합반(기초~중급)	15
		스파르타 신토익 끝내기반(중급~실전)	10
		스파르타 토익 패키지반(종합+실전)	2
		스파르타 OPIc IH목표반	7
		[온라인]정재현과 함께 끝내는 신토익 RC 문법&어휘	2
		[온라인]유수연 기초부터 실전까지 고득점을 위한 신토익 LC	1
		[온라인]지니강 영단기 오픽 기본서 정규강좌	2
		[온라인]신토익완벽대비 스파르타 신토익 800+	3
		[온라인]신토익완벽대비 스파르타 신토익 700+	1
		[재수강]스파르타 신토익 끝내기반(중급~실전)	1
		[재수강]스파르타 OPIc IH목표반	1

구분 학기별	교과 및 연수과정	개설강좌	수강 인원
	한국어연수과정	한국어과정	342
		합 계	387
2016학년도 겨울학기 (예산인원)	어학특별강좌	스파르타 신토익 종합반	30
		스파르타 신토익 끝내기반	30
		금요 모의 토익반	10
		스파르타 OPIc IH 목표반	10
		스파르타 4주 전화영어	20
		토익명품반	40
	한국어연수과정	한국어과정	400
			합 계

5. 평생교육원

가. 연도별 현황

(단위 : 과목, 명)

연도별	구분	강좌 수	입학인원	수료인원
2013	1학기	26	240	236
	2학기	25	214	201
2014	1학기	29	222	209
	2학기	33	221	206
2015	1학기	38	281	258
	2학기	32	218	207
2016	1학기	43	766	741
	2학기	42	306	295

나. 2016학년도 개설 현황

연도별	구분	강좌명	모집 정원
2016	1학기	한국화(산수화)	15
		서양화교실	15
		서양화그림방	15
		생활도에 1	15
		생활도에 2	15
		한문서예	15
		사회원에상담사	15
		현대미술(스토리텔링)	15
		첼로	6
		하모니카	15
		플룻	6
		미술심리상담2급	20
		미술치료	15
		기문명리	15
		웹스피치리더십	30
		웃음레크리에이션	30
		중개사직무교육	50
		중개사연수교육	50
		경매와수익형주택전문가	40
		댄스스포츠(주)	20
		시창작/생활시쓰기	15
		논어에서본 공자	20
		여성복패턴기초	15
		아동복패턴기초	15
		입체패턴	15

연도별	구분	강좌명	모집 정원
		여성복패턴고급	15
		댄스스포츠(토)	20
		특강 서양화교실	15
		특강 서양화그림방	15
		특강 첼로	6
		특강 생활도에 1	15
		특강 기문명리	15
		특강 여성복패턴기초	15
		특강 여성복패턴심화	15
		특강 플룻	6
		특강 생활도에 2	15
		특강 하모니카	15
		특강 경매와수익형주택전문가	40
		특강 입체패턴	15
		학점은행 시스템안전공학	30
		학점은행 안전교육론	30
		학점은행 산업심리학	30
학점은행 산업안전관리	30		
계			
2016	2학기	기문명리 초급	15
		기문명리 중급	15
		경매와수익형주택전문가	40
		한문서예(야)	15
		시창작	15
		생활도에 1	15
		플룻	6
		생활도에 2	15
		한문서예(주)	15
		여성복패턴기초중급(야)	15
		서양화교실(수)	15
		하모니카	15
		기초서양화(목)	15
		풍수지리	30
		미술과여행을위한이해하기쉬운미술사	20
		공자의말씀과논어	20
		입체패턴	15
		서양화그림방	15
		첼로	6
		기문명리고급A	15
기문명리고급B	15		
여성복패턴고급심화	15		
댄스스포츠	15		
남성복패턴기초중급	15		
학점은행 시스템안전공학	30		
학점은행 산업안전관리	30		
학점은행 산업심리학	30		
학점은행 안전교육론	30		
특강 생활도에 1	15		

구 분		강 좌 명	모집 정원
년도별		특강 생활도예 2	15
		특강 경매와수익형주택전문가	40
		특강 서양화그림방	15
		특강 서양화교실(수)	15
		특강 한문서예	15
		특강 첼로	6
		특강 플룻	6
		특강 하모니카	15
		특강 여성복패턴 기초	15
		특강 입체패턴	15
		특강 남성복패턴 중급	15
		특강 기문명리 중급	15
		특강 기문명리 전문	15
		계	

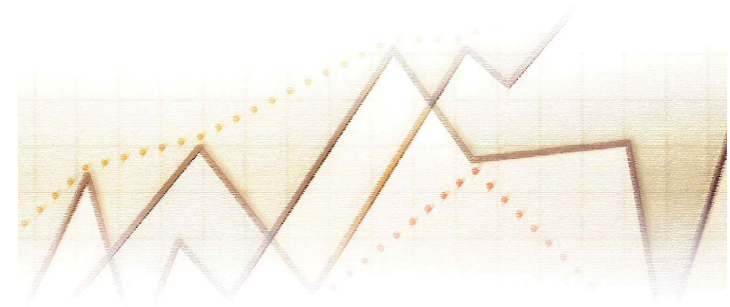
6. 공학교육혁신센터

공학인증 운영 학과	<ul style="list-style-type: none"> - 공과대학 기계시스템디자인공학과(2), 기계·자동차공학과(2), 건설시스템공학과(1), 건축학부(건축공학전공) (1) - 정보통신대학 전기정보공학과(1), 전자IT미디어공학과(1), 컴퓨터공학과 (1) - 에너지바이오대학 화공생명공학과(1), 환경공학과(1)
------------	---

7. 학생동아리 현황

(단위 : 개)

구 분	창업 동아리		전공 동아리	여가(취미) 동아리	기타 동아리
	전체 창업 동아리	실제 창업 동아리			
동아리 수			0	51	0



통 계 연 보 (제23호)

발행일 2016년 12월 일
 발행 서울과학기술대학교
 편집 서울과학기술대학교 기획처

TEL (02)970-6071~6074
 FAX (02)970-6090
<http://www.seoultech.ac.kr>

<비매품>



서울과학기술대학교
 SEOUL NATIONAL UNIVERSITY OF SCIENCE & TECHNOLOGY

서울특별시 노원구 공릉길 138 (공릉동, 172번지) (139-743) TEL:(02)970-6148, 6149 FAX:(02)970-6987
 172Kongneung dong Nowon-Gu Seoul Korea(139-743) <http://www.seoultech.ac.kr>