

통 계 연 보

STATISTICAL YEARBOOK

제 26 호



2019



서울과학기술대학교
SEOUL NATIONAL UNIVERSITY OF SCIENCE & TECHNOLOGY

범 례

1. 본 연보는 한국교육개발원 고등교육통계조사 및 대학정보공시자료를 기준으로 작성하였으며, 일부 항목의 경우 학교 자체 자료를 활용하여 작성함

2. 항목별 자료기준일은 아래와 같으며, 이와 다른 경우에는 별도 표시함

가. 학생 현황

- 재적생 : 2019. 4. 1.
- 학생 변동 상황 : 2018. 3. 1. ~ 2019. 2. 28.
- 장학금현황 : 2018학년도 1,2학기 장학금 수혜 현황
- 취업 현황 : 2018. 12. 31(2017년 8월 및 2018년 2월 졸업자)
- 졸업자 : 2018년 8월 및 2019년 2월 졸업자

나. 교직원 현황 : 2019. 4. 1.

다. 교육·연구 현황

- 교육 현황 : 2019학년도 1, 2학기
- 연구 현황 : 2018. 1. 1. ~ 2018. 12. 31.

라. 재정 현황 : 각 회계연도 결산 기준

마. 시설 및 기타 : 2019. 4. 1.

3. 2012년 산업대학→일반대학 전환으로 인해 일반대와 산업대가 분리공시 되는 일부 자료의 경우(학생현황, 취업률, 장학금 수혜 현황 등), 양 실적을 합산함

4. 본 통계연보는 발간 이후 대학정보공시 정정 등의 사유로 인하여 공시자료와 상이할 수 있음

◆ 계량단위는 미터법을 따르며 기타 필요한 단위는 별도 표시함

◆ 본 통계연보에 대한 문의사항은 서울과학기술대학교 기획처로 연락
(Tel : 02-970-6073, Fax : 02-970-6070)

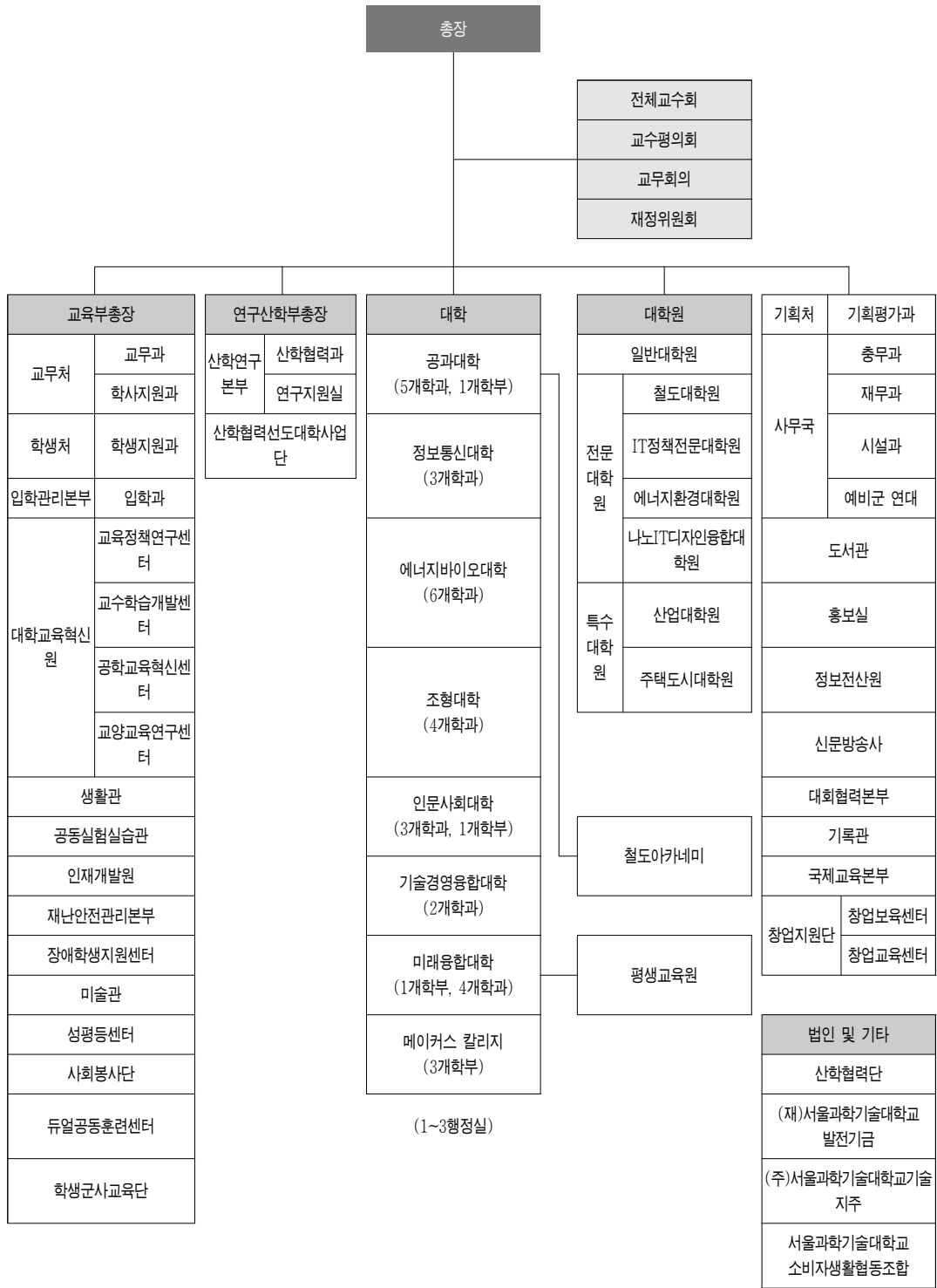
【 연 혁 】

- 1910. 4. 15. 공립어의동실업보습학교 개교
- 1931. 3. 경성공립직업학교 개편
- 1944. 3. 경기공립공업학교 개편
- 1953. 4. 경기공업고등학교 교명 변경
- 1963. 3. 경기공업고등전문학교 교명 변경
- 1974. 3. 경기공업전문학교 교명 변경
- 1979. 3. 20. 경기공업전문대학(야간대학 병설) 개편
초대 학장 홍순철 박사 취임
- 1981. 10. 1. 경기공업전문대학을 개방대학 실험대학으로 문교부 지정
- 1982. 2. 17. 경기공업개방대학 개교, 26개학과 설치
초대 학장 경기공업전문대학 홍순철(洪淳澈)학장 겸임
- 1982. 12. 31. 경기공업전문대학 폐교
- 1983. 3. 30. 제2대 학장으로 김호근(金浩根) 박사 취임
- 1983. 6. 1. 교육차관 기자재 순회점검지도관리소 개소
- 1987. 3. 21. 제3대 학장으로 이동희(李東熙) 박사 취임
- 1988. 3. 1. 국립학교설치령 개정에 따라 서울산업대학으로 교명변경
(대통령령 제1407호 88. 2. 24)
- 1989. 3. 1. 산업대학원 개원, 대학방송국 신설
- 1990. 3. 1. 3학부제 편제(제1공학부, 제2공학부, 조형학부)
- 1990. 4. 30. 체육관 겸용 강당 준공
- 1990. 12. 20. 교육기자재관리소 준공
- 1991. 3. 21. 제4대 학장 윤대병(尹大炳) 교수 취임
- 1992. 3. 27. 6학부제 재편제(1공학부, 2공학부, 3공학부, 4공학부, 조형학부, 인문사회자연학부)
- 1992. 11. 24. 기숙사 준공
- 1993. 3. 1. 서울산업대학에서 서울산업대학교로 교명 변경
불암학사(기숙사) 개관
- 1993. 10. 기계공장 준공
- 1994. 4. 4. 학술문화연구재단 설립
- 1995. 3. 종합실험연구센터(공동실험실습관) 건립 승인
- 1995. 4. 1. 제5대 총장 최동규(崔東奎)박사 취임
- 1996. 9. 5. 서울산업대학교 발전 100대 과제 발표
- 1997. 3. 1. 외국어교육원 개원
- 1998. 3. 10. 어학원 완공
- 1998. 4. 1. 공동실험실습관 개관
- 1998. 5. 1. 대학 영문을 Seoul National University of Technology로 변경
- 1999. 3. 17. 사회교육원 설립 인가
- 1999. 4. 1. 제6대 총장 이진설(李鎭高)박사 취임

- 1999. 5. 17. 종합정보시스템 개통
- 2000. 3. 1. 철도기술대학원 개원
- 2000. 4. 14. 90주년 개교 기념식 개최
- 2000. 8. 16. 대학본부 이전
- 2001. 3. 1. 주택대학원 개원
- 2001. 8. 4. 제2식당 준공
- 2001. 9. 1. 대학조직 6개학부 4층 1실 1국으로 개편
대학본부 준공
- 2001. 9. 27. 창업보육센터 준공
- 2001. 12. 1. 제4공학관 준공
- 2002. 3. 1. 철도전문대학원 개원
IT디자인대학원 개원
- 2003. 3. 1. IT정책전문대학원 개원
- 2003. 4. 21. 제7대 총장 이희범(李熙範) 박사 취임
- 2003. 9. 23. 서울산업대학교 산학협력단 설립
- 2004. 3. 1. 에너지환경대학원 개원
- 2004. 3. 26. 제8대 총장 윤진식(尹鎭植) 박사 취임
- 2004. 7. 8. 산학·연구지원처 폐지(산학협력단으로 일원화)
- 2004. 9. 23. 서울테크노폴리스추진센터 및 공학교육센터 신설
- 2004. 12. 2. 신축도서관 준공
- 2004. 12. 27. 재단법인 서울테크노파크 설립 인가
- 2005. 7. 1. 교육조직 4개 단과대학으로 개편, 행정조직 3층1국8과로 개편
자료관을 기록관으로, 기숙사를 생활관으로 명칭 변경
예비군연대본부를 안보교육원으로 명칭 변경
학군교육센터 폐지
- 2005. 11. 25. 서울테크노폴리스 기공식 및 NITU연합대학 출범식
- 2006. 1. 4. 교수학습개발센터 부속기관으로 신설
- 2006. 1. 18. NITU 운영·이수 협정체결
- 2006. 6. 1. 미래관 준공
- 2007. 8. 1. 제2기숙사 준공
- 2007. 10. 1. 어학원 준공
- 2007. 10. 16. 제9대 총장 노준형(盧俊亨)박사 취임
- 2008. 3. 1. NID융합기술대학원 개원
- 2008. 8. 7. 서울테크노파크 준공
- 2008. 12. 31. 제3기숙사 준공
- 2009. 12. 3. 100주년 기념관 준공
- 2009. 12. 18. 대천 수련원 준공
- 2010. 8. 30. 프론티어관 준공
- 2010. 9. 1. 국립학교설치령 일부개정령에 따라 서울과학기술대학교로 교명 변경
- 2010. 12. 17. 서울과학기술대학교 역사관 개관
- 2011. 3. 1. 국제융합학부 신설
- 2011. 9. 15. 중앙도서관 별관 재개관 기념식

2011. 10. 10. 서울과학기술대학교 교가 및 서울텍 찬가 발표
2011. 10. 16. 제10대 총장 남궁근(南宮 權)박사 취임
2012. 3. 1. 서울과학기술대학교 일반대 전환 개교
일반대학원 개원
교육조직 6개 단과대학으로 개편
행정조직 1국3처9과 개편 및 4개 행정실 설치
2012. 8. 29. 산학협력선도대학사업단 신설
2012. 11. 19. 다빈치관 준공
2013. 4. 19. 대외협력본부 신설
2013. 4. 22. 교수평의회 출범
2013. 5. 1. 미술관 개관
2013. 12. 27. 대학기관평가인증 획득
2013. 12. 31. 국제교류본부 통합(국제교류본부, 어학원 → 국제교류본부)
2014. 3. 1. 일반대학원 박사과정 신설
2014. 3. 16. 무궁관 준공
2015. 5. 20. 재난안전관리본부, 산학연구본부 신설
2015. 6. 11. 중앙도서관 북카페 개관
2015. 11. 9. 제11대 총장 김종호(金鍾浩)박사 취임
2015. 11. 30. 통합정보시스템 개통
2016. 2. 29. 부총장제(교육부총장, 연구산학부총장) 도입
평생교육단과대학 신설
종합인력개발센터를 인재개발원으로 명칭 변경
2016. 3. 1. NID융합기술대학원을 나노IT디자인융합대학원으로 명칭 변경
듀얼공동훈련센터 설치
2016. 8. 1. SeoulTech 인재원 준공
2016. 9. 1. 평생교육단과대학을 미래융합대학으로 명칭 변경
대학원 행정효율화 실시
입학홍보본부 입학과 명칭 변경(입학관리과 → 입학과)
SeoulTech 어린이집 준공
창업지원단 신설
2016. 9. 13. 통합전자도서관시스템(SOLARS 8) 구축
2016. 12. 28. 주택대학원을 주택도시대학원으로 명칭 변경
대학교육혁신원 신설 및 하부조직으로 교육정책연구센터 신설
성평등상담센터 신설
2017. 2. 28. 대학교육혁신원 하부조직으로 교양교육연구센터 신설
메이커스 칼리지(MAKERS COLLEGE) 신설
철도아카데미 신설
2017. 3. 23. 중앙도서관 ST아트홀(STart Hall) 개관
2017. 7. 3. 국제교육본부 신설(국제교류본부, 어학교육연구원 → 국제교육본부)
2017. 10. 17. Techno Cube동 준공
2017. 12. 29. 제4기숙사 준공
2018. 12. 26. 제1학생회관 리모델링 공사 준공

- 2019. 3. 5. 대학평의원회 설치
- 2019. 4. 8. 도서관 리모델링 재개관
- 2019. 4. 10. Techno Cube Gallery 개관



I. 개 요

1. 대학조직 현황
 2. 교직원 현황
 3. 학생 현황
 4. 재정 현황
 5. 시설 현황
-

1. 대학조직 현황

가. 대학·대학원

구분 년도	대 학			일반대학원				특수대학원			전문대학원			
	대학 수	학과의 수 (학부)	계약 학과	대학원 수	석사 과정	박사 과정	계약 학과	대학원 수	학과의 수 (전공)	계약 학과	대학원 수	석사 과정	박사 과정	계약 학과
2017	7	30(1)	7	1	30	15	1	2	12	1	4	17	16	7
2018	8	29(1)	6	1	31	16	1	2	13	1	4	17	16	7
2019	8	27(2)	6	1	31	16	1	2	13	1	4	17	16	7

- ()는 학부수로 전체 수에 포함

나. 행정조직

년도	처	국	과	비고
2017	3	1	9	4개 행정실
2018	3	1	9	4개 행정실
2019	3	1	9	4개 행정실

다. 지원·부속기관, 법인 및 연구소

구분 년도	지원·부속기관	산학협력단	연 구 소	법 인	기 타
2017	28	1	47	1	1
2018	28	1	47	1	2
2019	25	1	48	1	2

- (재)서울테크노파크는 법인에서 제외

2. 교직원 현황

가. 교원

직급 연도	총장	전임교원										
		교원(교육공무원)					기금교원					전임 교원 소계
		배정 정원	현원				현원					
			교수	부교수	조교수	소계	교수	부교수	조교수	전임 강사	소계	
2017	1	377	222	90	54	366	3				3	369
2018	1	384	225	86	63	374	2				2	376
2019	1	390	229	75	70	374		1	1		2	376

직급 연도	비전임교원						
	석좌교수	기금교원	초빙교원	겸임교원	시간강사	기타	비전임교원 소계
2017	0	1	48	82	505	13	649
2018	0	0	52	94	507	11	664
2019	2	0	47	54	481	20	604

* 객원교원, 산학협력전담 겸임교원, 계약기간 1년 미만 초빙교원은 기타교원으로 분류

나. 조교

직급 연도	조교		
	국고조교	대학조교	계
2017	50	33	83
2018	50	25	75
2019	49	8	57

다. 직원

직급 연도	일반 직						별 정 직		기 능 직		대학회계직		계	
	행 정 직		기 술 직		관리운영직군		정원	현원	정원	현원	정원	현원	정원	현원
	정원	현원	정원	현원	정원	현원								
2017	94	103	52	54	8	8	-	-	-	-	105(59)	102(56)	259(59)	267(56)
2018	96	103	52	51	5	6	1	1	1	1	142(100)	119(77)	295(100)	281(77)
2019	100	107	50	49	4	5	-	-	-	-	241(181)	234(181)	395(181)	395(181)

- 행정직 : 행정, 사서, 기록연구사, 전문경력관
- 기술직 : 공업, 시설, 간호, 환경, 전산, 방송통신 등
- 공무원 직종개편('13.12.12)에 따라 기능직공무원·별정직공무원은 일반직공무원으로 전환됨
- ()는 무기계약근로자 및 기간제근로자로 ()밖의 전체수에 포함

3. 학생 현황

구분 학년도	정 원 (총 입학정원)		재적생수		재학생수		휴학생		학사학위취득 유예학생	
	대 학	대학원	대 학	대학원	대 학	대학원	대 학	대학원	대 학	대학원
2017	8,698	1,506	15,188	1,740	10,518	1,567	4,670	173	-	-
2018	8,525	1497.5	14,311	1,718	10,406	1,528	3,905	190	-	-
2019	8,385	1,506	14,485	1,732	10,635	1,574	3,665	158	185	-

4. 재정 현황

(결산액 기준, 단위 : 천원)

연도	회 계	
	대 학 회 계	
	세 입	세 출
2016	169,136,385	146,123,635
2017	175,642,334	154,687,371
2018	174,244,169	157,114,159

5. 시설 현황

가. 교지(校地) 현황

(단위 : m²)

연도	구 분		
	교 지	체 육 장	계
2017	467,475	37,447	504,922
2018	467,475	37,447	504,922
2019	467,475	37,447	504,922

나. 교사(校舍)시설 보유면적 현황

(단위 : m²)

연도	구 분				
	교육기본 시설	연구시설	지원시설	부속 및 기타시설*	계**
2017	159,075	20,676	36,981	11,627	228,359
2018	161,051	24,271	53,464	19,854	238,786
2019	161,051	24,271	53,464	19,854	238,786

* : 양명학사, 대천수련원 포함

** : 부속 및 기타시설 면적 제외

- 「대학설립·운영규정」의 「별표2」교사시설 구분표에 따라 구분

-

Ⅱ. 교 직 원

-
1. 교원 현황
 2. 조교 현황
 3. 직원 현황
 4. 직원신분변동
 5. 직원연수 및 교육훈련현황
-

1. 교원현황

가. 교원 확보율

계열구분	학생현황(A)						교원법정정원(B)		교원현황			교원확보율				
	학부		대학원		계		편제	재학생	전임	가금 (정년 트랙)	계 (C)	전임교원		겸임포함		
	학생 정원	재학생	편제	재학생	편제	재학생						편제	재학생	편제	재학생	편제
인문사회	1,014	1,498	265	344	1,279	1,842	52	74	74	2	76	146.15	102.7	146.15	102.7	165.7
자연과학	581	703	74	60	655	763	33	39	21		21	63.64	53.85	69.7	58.97	69.7
공학	5,752	6,976	1,937	1,667	7,689	8,643	385	433	237		237	61.56	54.73	64.94	57.74	65.7
예체능	1,038	1,341	231	181	1,269	1,522	64	77	42		42	65.63	54.55	65.63	54.55	65.7
계	8,385	10,518	2,507	2,252	10,892	12,770	534	623	374	2	376	70.41	60.35	73.22	62.76	75.7

나. 교원 1인당 학생수

계열구분	교원 1인당 학생수(명, A/C×100)							
	전임교원		겸임포함		초빙포함		기타*포함	
	편제	재학생	편제	재학생	편제	재학생	편제	재학생
인문사회	16.83	24.24	16.83	24.24	14.87	20.47	14.05	16.83
자연과학	31.19	36.33	28.48	33.17	28.48	33.17	28.48	31.19
공학	32.44	36.47	30.76	34.57	30.63	34.43	30.63	32.44
예체능	30.21	36.24	30.21	36.24	30.21	36.24	30.21	30.21
계	28.97	33.96	27.86	32.66	27.09	31.45	26.76	28.97

- *기타교원 : 석좌교수, 기금교원(비전임), 산학협력중점 겸임교원
- 재학생 수에 계약학과 재학생수는 미포함
- 대학원의 학생정원 및 재학생 수는 환산인원임, 각 정원 및 재학생에 다음의 숫자를 곱(×)하여 환산인원 산출 ☞ 일반/특수대
- 비전임교원(겸임, 초빙, 시간강사, 기타)의 경우
 - 시간강사 및 기타교원 : 강의담당시수를 기준으로 환산인원을 산정하여 적용함(시간강사 및 기타교원)
 - 겸임 및 초빙교원 : 환산인원을 다시 별도의 기준에 따라 인정인원으로 재산정하여 적용 (2017년 KEDI고등교육 통계조사 지

2. 조교 현황

구분	조교	대학조교	합계
공과대학	19		19
정보통신대학	6	2	8
에너지바이오대학	9	1	10
조형대학	5	2	7
인문사회대학	1	2	3
기술경영융합대학	2		2
미래융합대학		1	1
공동실험실습관	6		6
인재개발원	1		1
창업지원단			
계	49	8	57

3. 직원 현황

□ 일반직

구분	3급	4급	5급	6급	7급	8급	9급	계
행정	1	5	9	22	24	15	15	91
사서				6	6	2		14
공업			1	14	3	6	1	25
간호				1				1
환경				1				1
시설			1	4	3	2		10
전산			1	4	1		1	7
방송통신						1		1
운전						3	1	4
기록연구사				1				1
전문경력관				1				1
관리운영직군					5	0	0	5
계	1	5	12	54	42	29	18	161

□ 대학회계직

구분	사무	방호·청소	행정	전산	외국어	기타*	계
현원	40	72	62	8	6	46	234

*기타 : 실습원(10), 상담원(3), 안전원(4), 영양사(1), 예비군연대장(1), 운전원(1), 입학사정관(1), 전기원(2), 조리원(6), 주차원(11), 취업지원관(2), 통계분석원(1), 통신원(1), 학군단행정관(1), 학예사(1)

Ⅲ. 학생

1. 학생 현황
 2. 신입생 현황
 3. 편입생 현황
 4. 입학정원
 5. 졸업생 현황
 6. 학생변동 상황
-

1. 학생 현황

가. 재학생 충원 현황

□ 대학

구분	학생정원 (명) (A)	모집정지 인원 (B)	재학생 수(명)			재학생 충원율(%) $C/(A-B)*100$	정원 내 재학생 충원율(%) $D/(A-B)*100$
			계(C)	정원내(D)	정원외		
2017	8,698	0	10,518	9,615	903	120.9	110.5
2018	8,525	0	10,406	9,172	1,234	122.1	107.6
2019	8,385	0	10,635	9,383	1,252	126.8	111.9
공과대학	3,115	0	3,759	3,416	343	120.7	109.7
정보통신대학	1,518	0	1,842	1,713	129	121.3	112.8
에너지바이오대학	1,191	0	1,457	1,351	106	122.3	113.4
조형대학	868	0	1,132	1,027	105	130.4	118.3
인문사회대학	581	0	759	688	71	130.6	118.4
기술경영융합대학	896	0	1,194	1,007	187	133.3	112.4
미래융합대학	216	0	492	181	311	227.8	83.8
합계	8,385	0	10,635	9,383	1,252	126.8	111.9

- 미래융합대학은 2019년 입학정원 및 재학생 수만 반영(편제 미완성)

□ 대학원

구분	학생정원 (명) (A)	모집정지 인원 (B)	재학생 수(명)			재학생 충원율(%) $C/(A-B)*100$	정원 내 재학생 충원율(%) $D/(A-B)*100$	
			계(C)	정원내(D)	정원외			
2017	1,506	0	1,567	1,259	308	104.1	83.6	
2018	1,497.5	0	1,528	1,216	312	102.0	81.2	
2019	1,506	0	1,574	1,170	404	104.5	77.7	
일반대학원	733	0	769	533	236	104.9	72.7	
특수	산업	175	0	154	154	0	88.0	88.0
	주택도시	95	0	59	55	4	62.1	57.9
전문	철도	142	0	243	139	104	171.1	97.9
	IT정책	106.5	0	93	87	6	87.3	81.7
	에너지환경	94	0	138	94	44	146.8	100
	나노IT 디자인융합	160.5	0	118	108	10	73.5	67.3
합계	1,506	0	1,574	1,170	404	104.5	77.7	

나. 외국인 학생 현황

구분	대학	대학원		교환학생	어학연수생	계
		석사과정	박사과정			
2017	168	111	47	97	404	827
2018	254	128	46	92	437	957
2019	345	206	43	122	339	1,055

2. 신입생 현황

가. 대학별 현황

구분 대학(과)별		입학 정원 (A)	정원내		입학자			정원내 신입생 충원율 (D/B)*100	경쟁률 (C/B):1
			모집 인원 (B)	지원자 (C)	계	정원내 (D)	정원외		
2017		2,067	2,071	28,989	2,216	2,051	165	99	14:1
2018		2,067	2,070	27,271	2,288	2,058	230	99.4	13.2:1
2019		2,067	2,077	27,481	2,335	2,069	266	99.6	13.2:1
공과 대학	기계시스템디자인공학과	191	192	2,291	198	192	6	100	11.9
	기계·자동차공학과	170	171	2,202	183	171	12	100	12.9
	안전공학과	61	61	728	64	61	3	100	11.9
	신소재공학과	86	87	1,327	88	87	1	100	15.3
	건설시스템공학과	124	124	1,634	126	124	2	100	13.2
	건축학부(건축공학전공)	72	73	882	79	73	6	100	12.1
	건축학부(건축학전공)	53	53	932	59	53	6	100	17.6
정보 통신 대학	전기정보공학과	139	139	1,798	142	139	3	100	12.9
	전자IT미디어공학과	145	146	2,462	147	145	2	99.3	16.9
	컴퓨터공학과	101	101	2,047	113	101	12	100	20.3
에너지 바이오 대학	화공생명공학과	69	69	1,670	71	69	2	100	24.2
	환경공학과(환경공학전공)	37	38	655	41	38	3	100	17.2
	환경공학과(환경정책전공)	23	23	313	23	23	0	100	13.6
	식품공학과	48	48	717	52	48	4	100	14.9
	정밀화학학과	44	44	620	47	44	3	100	14.1
	스포츠과학과	33	33	379	37	33	4	100	11.5
조형 대학	안경광학과	43	43	458	46	43	3	100	10.7
	디자인학과	100	100	698	103	100	3	100	7
	도예학과	35	35	342	38	35	3	100	9.8
	금속공예디자인학과	41	41	347	45	41	4	100	8.5
인문 사회 대학	조형예술학과	33	33	367	36	33	3	100	11.1
	영어영문학과	26	26	342	28	26	2	100	13.2
	행정학과	67	68	691	69	68	1	100	10.2
기술 경영 융합	문예창작학과	40	39	527	40	39	1	100	13.5
	글로벌융합산업공학과 (산업정보시스템전공)	67	68	859	67	67	0	98.5	12.6
	글로벌융합산업공학과	41	41	423	44	41	3	100	10.3

대학(과)별	구분	입학 정원 (A)	정원내		입학자			정원내 신입생 충원율 (D/B)*100	경쟁률 (C/B):1
			모집 인원 (B)	지원자 (C)	계	정원내 (D)	정원외		
대학	(M S D E 전 공)								
	글로벌융합산업공학과 (I T M 전 공)	26	26	276	26	25	1	96.2	10.6
	경 영 학 과 (경 영 학 전 공)	42	42	848	59	42	17	100	20.2
	경 영 학 과 (글로벌테크노경영전공)	38	38	513	39	38	1	100	13.5
미래 융합 대학	융 합 공 학 부	24	25	39	111	25	86	100	1.6
	헬 스 케 어 학 과	12	13	21	20	13	7	100	1.6
	문 화 예 술 학 과	12	12	19	25	7	18	58.3	1.6
	영 어 과	12	13	24	29	13	16	100	1.8
	벤 처 경 영 학 과	12	12	30	40	12	28	100	2.5
합	계	2,067	2,077	27,481	2,335	2,069	266	99.6	13.2:1

나. 대학원 신입생 현황

대학(과)별	구분	입학 정원 (A)	지원자			입학자			정원내 신입생 충원율 (B/A)*100
			계	정원내	정원외	계	정원내 (B)	정원외	
2017		696	1,163	965	198	733	580	153	83.3
2018		696	1,112	920	192	731	581	150	83.5
2019		696	1,330	983	347	803	551	252	79.2
일 반 대 학 원		366	777	547	230	445	289	156	79.0
산 업 대 학 원		70	108	108	0	56	56	0	80.0
주 택 도 시 대 학 원		38	41	40	1	25	24	1	63.2
철 도 전 문 대 학 원		66	180	95	85	125	59	66	89.4
나노IT디자인융합대학원		70	68	62	6	51	46	5	65.7
에 너 지 환 경 대 학 원		38	85	66	19	59	40	19	105.3
I T 정 책 전 문 대 학 원		48	71	65	6	42	37	5	77.1
합	계	696	1,330	983	347	803	551	252	79.2

- 2018년 9월(후기)과 2019년 3월(전기) 신입생

다. 외국인 신입생 현황

□ 대학

대학		학년도				
		2017	2018	2019		
공대	과 학	기계시스템디자인공학과	5	4	2	
		기계·자동차공학과	13	8	12	
		안전공학과	1		1	
		신소재공학과	1			
		건설시스템공학과	3	1	2	
		건축학부	1	4	5	
		건축공학전공	3	3	10	
		건축학전공				
정보통신대	대 학	전기정보공학과	3	6	4	
		전자IT미디어공학과	6	5	5	
		컴퓨터공학과	6	10	16	
에너지바 이오대학	대 학	화공생명공학과	3	1	2	
		환경공학과		3	2	
		식품공학과	1		3	
		정밀화학학과		2		
		스포츠과학과		1	1	
		안경광학과				
조형대학	대 학	디자인학과	4	8	3	
		도예학과		2		
		금속공예디자인학과		1		
		조형예술학과	3	2		
인문사회 대학	대 학	영어영문학과	3	2	6	
		행정학과	1	8	5	
		문예창작학과	1			
기술경영 융합대학	대 학	경영학과	경영학전공	21	38	39
			글로벌테크노경영전공			
		글로벌융합 산업공학과	M S D E 전공		2	1
			I T M 전공		6	
			산업정보시스템공학과			
합 계		79	117	119		

□ 대학원

대학(원)		학년도		
		2017	2018	2019
일	반 대학원	67	83	116
산	업 대학원			
주	택 도시 대학원			
철	도 전문 대학원	1		
에	너지 환경 대학원	3	4	2
I	T 정책 전문 대학원	2	1	1
나	노 IT 디자인 융합 대학원	2	4	5
합 계		75	92	124

- 2018학년도 9월(후기) + 2019학년도 3월(전기) 입학자 수

3. 편입생 현황

대학(학과)		구 분	모집인원			지원자수			경쟁률		
			주간	야간	계	주간	야간	계	주간	야간	계
2017			180	42	222	1,028	107	1135	5.7:1	2.5:1	5.1:1
2018			189	19	208	1,463	105	1,568	7.7:1	5.5:1	7.5:1
2019			189	19	208	1,463	105	1,568	7.8:1	5.5:1	7.5:1
공과 대학	기계시스템디자인공학과		16		16	96		96	6.0:1		6.0:1
	기계·자동차공학과		13		13	94		94	7.2:1		7.2:1
	안전공학과		4		4	22		22	5.5:1		5.5:1
	신소재공학과		1	7	8	9	39	48	9.0:1	5.6:1	6.0:1
	건설시스템공학과		16		16	61		61	3.8:1		3.8:1
	건축공학전공		4		4	19		19	4.6:1		4.6:1
	건축학전공		8		8	72		72	9.0:1		9.0:1
정보 통신 대학	전기정보공학과		9		9	65		65	7.2:1		7.2:1
	전자IT미디어공학과		16		16	140		140	8.8:1		8.8:1
	컴퓨터공학과		11		11	94		94	8.6:1		8.6:1
에너 지바 이오 대학	화학생명공학과		10		10	64		64	6.4:1		6.4:1
	환경공학과		3		3	18		18	6.0:1		6.0:1
	식품공학과		7		7	48		48	6.9:1		6.9:1
	정밀화학학과		12		12	67		67	5.6:1		5.6:1
	스포츠과학과		5		5	53		53	10.6:1		10.6:1
조형 대학	안경광학과		10		10	23		23	2.3:1		2.3:1
	디자인학과		2		2	111		111	55.6:1		55.6:1
	도예학과		2		2	19		19	9.5:1		9.5:1
	금속공예디자인학과		7		7	53		53	7.6:1		7.6:1
인문 사회 대학	조형예술학과		2		2	51		51	25.5:1		25.5:1
	영어영문학과		3		3	44		44	14.7:1		14.7:1
	행정학과		6	12	18	57	66	123	9.5:1	5.5:1	6.8:1
기술 경영 융합 대학	문예창작학과		3		3	32		32	10.7:1		10.7:1
	글로벌융합산업공학과 (산업정보시스템전공)		7		7	30		30	4.3:1		4.3:1
	글로벌융합산업공학과 (MSDE전공)										
	글로벌융합산업공학과 (ITM전공)										
	경영학과 (경영학전공)		3		3	53		53	17.7:1		17.7:1
미래 융합 대학	경영학과 (글로벌테크노경영전공)										
	융합공학부 (건설환경융합전공)		3		3	18		18	6.0:1		6.0:1
	헬스케어학과		4		4	23		23	5.8:1		5.8:1
	문화예술학과										
영 어 과					2		27	13.5:1		13.5:1	
합 계			189	19	208	1,463	105	1,568	7.8:1	5.5:1	7.5:1

- 정원 외 편입생 제외

4. 입학정원

□ 대학

대학 및 모집단위		2016학년도		2017학년도		2018학년도		2019학년도		
대학	모집단위	입학정원		입학정원		입학정원		입학정원		
		주간	야간	주간	야간	주간	야간	주간	야간	
공과대학	기계시스템디자인공학과	194		191		191			191	
	기계·자동차공학과	173		170		170			170	
	안전공학과	64		61		61			61	
	신소재공학과	55	30	56	30	56	30		86	
	건설시스템공학과	123	30	124		124			124	
	건축학부	건축공학전공	71		72		72			72
		건축학전공	52		53		53			53
정보통신대학	전기정보공학과	146		147		139			139	
	전자IT미디어공학과	152		153		145			145	
	컴퓨터공학과	81		69		101			101	
에너지바이오대학	화학생명공학과	68		69		69			69	
	환경공학과	환경공학전공	56							
		환경정책전공			38		37			37
	식품공학과	49		48		48			48	
	정밀화학학과	45		45		44			44	
	안경광학과	44		44		43			43	
	스포츠과학과	34		34		33			33	
	조형대학	디자인학과	105		102		100			100
도예학과		45		36		35			35	
금속공예디자인학과		52		42		41			41	
조형예술학과		34		34		33			33	
인문사회대학	행정학과	46	30						67	
	행정학과	행정학전공			37		36			
		환경행정전공				31		31		
	영어영문학과	30	32	27		26			26	
	문예창작학과	41		41		40			40	
기술경영융합대학	글로벌융합학과	산업정보시스템전공	66		67		67		67	
		MSDE전공	40		42		41		41	
	경영학과	ITM전공	25		27		26		26	
		경영학전공	49	33	43		42		42	
		글로벌테크노경영전공	37		39		38		38	
미래융합대학	융합공학부								24	
	융합기계공학전공			12		12				
	건설환경융합전공			12		12				
	헬스케어학과			12		12			12	
	문화예술학과			12		12			12	
	영어과			12		12			12	
	벤처경영학과			12		12			12	
합계		1,977	155	2,006	61	2,006	61		2,067	

□ 대학원

구 분	대 학 원 명 칭	학 위 과 정	설 치 학 과 수	입 학 정 원
일 반 대 학 원		석사과정	31	303
		박사과정	16	63
특 수 대학원	산 업 대 학 원	석사과정	8	70
	주 택 도 시 대 학 원	석사과정	5	38
전 문 대학원	철 도 전 문 대 학 원	석사과정	5	48
		박사과정	5	18
	I T 정 책 전 문 대 학 원	석사과정	4	27
		박사과정	4	21
	에 너 지 환 경 대 학 원	석사과정	4	17
		박사과정	4	21
	나 노 I T 디 자 인 융 합 대 학 원	석사과정	4	34
		박사과정	3	36
합 계	7 개 대 학 원	석사과정	61	537
		박사과정	32	159

※ 계약학과 정원 미포함

5. 졸업생 현황

□ 대학

대학	연도	2017					2018					2019				
		주		야		계	주		야		계	주		야		계
		남	여	남	여		남	여	남	여		남	여			
공과대학		93	19	656	204	972	746	166	155	33	1,100	507	156	87	7	757
미래융합대학		50	27	-	-	77			2	3	5	0	0	0	0	0
정보통신대학		18	1	345	95	459	417	72	22	1	512	280	110	0	0	241
에너지바이오대학		16	8	187	169	380	196	157	7	3	363	160	133	0	0	125
조형대학		4	16	71	228	319	72	250	12	25	359	46	180	3	12	390
인문사회대학		14	38	53	88	193	73	80	8	23	184	32	58	18	17	293
기술경영융합대학		16	9	138	72	235	157	83	12	13	265	142	82	4	5	233
합계		211	118	1,450	856	2,635	1,661	808	218	101	2,788	1,167	719	112	41	2,039

- 각 기준연도의 전년 8월 및 기준연도 2월 졸업자의 합
(2019년의 경우, 2018년 8월 학위취득자 + 2019년 2월 학위취득자)

□ 대학원

대학원명	년도	2017		2018		2019	
		석사	박사	석사	박사	석사	박사
일반대학원		211	2	233	6	272	27
특수대학원	산업대학원	93		70		79	
	주택도시대학원	28		28		34	
전문대학원	철도전문대학원	98	10	74	19	68	23
	IT정책전문대학원	15	11	17	20	17	13
	에너지환경대학원	33	16	36	9	34	26
	나노IT디자인융합대학원	29	19	16	19	12	15
합계	계	507	58	474	73	516	104

- 각 기준연도의 전년 8월 및 기준연도 2월 학위 취득자의 합
(2019년의 경우, 2018년 8월 학위취득자 + 2019년 2월 학위취득자)

6. 학생 변동 상황

구분	휴학	복학	재입학	편입학	중도탈락				계
					자퇴	학사 경고	미등록	기타*	
단 과 대 학 별									
공 과 대 학	1,367	900	21	240	104	16	14	45	2,707
정 보 통 신 대 학	666	436	8	67	25	14	3	14	1,233
에 너 지 바 이 오 대 학	512	334	3	39	52	2	2	24	978
조 형 대 학	347	250	7	60	11	5	3	15	698
인 문 사 회 대 학	307	200	5	58	27	2	3	21	623
기 술 경 영 융 합 대 학	424	309	5	72	26	4	0	17	857
미 래 융 합 대 학	36	6	0	0	2	1	2	0	47
소 계	3,659	2,435	49	536	247	44	27	136	7,143
대 학 원 과 정 별									
석 사 과 정	95	23	5	3	28	-	12	46	212
박 사 과 정	41	27	1	1	4	-	3	13	90
석·박사 통합과정	-	-	-	-	-	-	-	3	3
소 계	136	50	6	4	32	0	15	62	305
대 학 원 별									
일 반 대 학 원	65	24	3	0	20	-	7	31	150
산 업 대 학 원	12	7	3	1	1	-	1	10	35
주 택 도 시 대 학 원	10	1	-	0	2	-	2	3	18
철 도 전 문 대 학 원	10	3	-	0	1	-	3	5	22
IT 정 책 전 문 대 학 원	20	6	-	1	2	-	-	7	36
에 너 지 환 경 대 학 원	6	3	-	0	1	-	2	1	13
나 노 IT 디 자 인 융 합 대 학 원	13	6	-	2	5	-	-	5	31
소 계	136	50	6	4	32	-	1	305	

- 자료기준일 : 2018. 3. 1. ~ 2019. 2. 28.

- *기타 : 미복학 + 학생활동 + 유급제적 + 수업연한 초과 + 기타

IV. 교육·연구

-
1. 교원별 강의 담당 현황
 2. 학술연구 현황
 3. 학술연구비 수혜 현황
 4. 특허 출원 및 등록 현황
 5. 기술이전 수입료 및 계약 현황
 6. 재정지원 수혜실적
 7. 국내·외 대학 교류 현황
-

1. 교원 강의 담당 현황

□ 대학(2019학년도)

구 분 대 학	전임교원		비전임교원							강의담당 학점 총 계
			검임	초빙	시간 강사	강사	기타	계		
	담당 학점	비율	담당 학점	담당 학점	담당 학점	담당 학점	담당 학점	담당 학점	비율	
공 과 대 학	2,178	85.3	80	0	227	57	10	374	14.7	2,552
정보통신대학	962	93.1	9	0	20	36	6	71	6.9	1,033
에너지바이오대학	768	82.8	51	0	73	35	0	159	17.2	927
조 형 대 학	549	52.1	45	1	255	203	0	504	47.9	1,053
인문사회대학	803	33.1	6	119	736	715	49	1,625	66.9	2,428
기술경영융합대학	581	69.0	20	43	119	76	3	261	31.0	842
미래융합대학	221	76.7	3	9	26	20	9	67	23.3	288
단과대구분없음	127	11.5	4	344	354	236	44	982	88.5	1,109
1 학 기 소 계	3,020.5	58.0	79.5	250	1,795		62	2,186.5	42.0	5,207
2 학 기 소 계	3,029.5	62.7	135.5	257	15	1,352	41	1,800.5	37.3	4,830
3 학 기 소 계	127	73.0	3	6	0	23	15	47	27.0	174
4 학 기 소 계	12	57.1	0	3	0	3	3	9	42.9	21
대 학 총 계	6,189	60.5	218	516	1,810	1,378	121	4,043	39.5	10,232

□ 대학원(2019학년도)

구 분 대 학 원	전임교원		비전임교원							강의담당 학점 총 계
			검임	초빙	시간 강사	강사	기타	계		
	담당 학점	비율	담당 학점	담당 학점	담당 학점	담당 학점	담당 학점	담당 학점	비율	
일 반 대 학 원	2,041	93.7	22	24	58	27	6	137	6.3	2,178
산 업 대 학 원	245	82.5	12	0	28	6	6	52	17.5	297
주택도시대학원	83	60.1	5	0	32	15	3	55	39.9	138
철도전문대학원	321	65.2	100	0	25	40	6	171	34.8	492
IT정책전문대학원	294	91.6	3	3	15	3	3	27	8.4	321
에너지환경대학원	348	92.1	7	3	9	5	6	30	7.9	378
나노IT디자인 융합 대학원	327	94.8	3	6	9	0	0	18	5.2	345
1 학 기 소 계	1,786	85.8	90	24	176	0	6	296	14.2	2,082
2 학 기 소 계	1,873	90.6	62	12	0	96	24	194	9.4	2,067
대 학 원 합 계	3,659	88.2	152	36	176	96	30	490	11.8	4,149

2. 학술연구 현황

□ 대학/대학원

대학 (원)	학 과	전임 교원 수	논문 게재 실적				지역서 게재 실적	
			연구재단 등재지 (후보 포함)	기타 국내발간 일반학술지	SCI급/ SCOPUS 학술지	기타 국제발간 일반학술지		
공과 대학	기계·자동차공학과	29	10.39	0.00	17.42	0.67	0.25	
	기계시스템디자인공학과	30	11.75	1.00	14.47	0.00	1.00	
	안전공학과	8	4.60	0.00	1.98	0.00	1.00	
	신소재공학과	14	8.03	0.00	25.54	0.00	0.10	
	건설시스템공학과	14	10.05	0.50	9.68	0.48	0.00	
	건축 학부	건축공학전공	12	10.77	1.40	3.62	0.73	0.50
건축학전공		12	8.57	0.00	1.13	0.00	0.00	
정보 통신 대학	전기정보공학과	23	8.90	0.50	20.45	0.40	0.00	
	전자IT미디어공학과	19	9.69	0.00	10.26	1.50	0.00	
	컴퓨터공학과	12	3.30	0.00	17.22	1.00	0.00	
에너 지바 이학 대학	화공생명공학과	11	4.62	0.00	6.77	0.00	1.00	
	환경 공학과	환경공학전공	6	3.59	0.00	2.44	0.00	1.00
		환경정책전공	1	0.57	0.00	0.64	0.00	0.00
	식품공학과	8	2.04	1.33	4.62	0.11	0.00	
	정밀화학학과	5	0.00	0.00	10.69	0.40	0.00	
	안경광학과	7	6.06	0.00	6.25	0.00	0.00	
스포츠과학과	4	7.67	0.00	1.00	0.00	0.00		
조형 대학	디자인학과	14	5.68	1.00	3.00	0.00	1.00	
	도예학과	5	1.00	0.00	0.00	0.00	0.00	
	금속공예디자인학과	4	0.00	0.00	0.00	0.00	0.00	
	조형예술학과	8	0.00	0.00	0.00	0.00	0.00	
인문 사회 대학	기초교육학부	27	21.90	9.00	10.60	2.00	0.00	
	행정학과	10	9.20	0.00	2.20	0.00	0.00	
	영어영문학과	5	2.50	0.00	1.50	0.00	0.00	
	문예창작학과	6	1.00	0.00	0.00	0.00	0.00	
기술 융합 대학	글로벌 융합 공학 공학과	산업정보시스템전공	9	8.12	0.00	3.83	0.67	0.00
		MSDE전공	6	0.53	0.00	2.04	0.00	0.00
		ITM전공	4	2.90	0.00	4.45	0.00	0.00
	경영 학과	경영학전공	11	10.50	0.00	4.20	0.00	0.60
글로벌비즈니스경영전공		4	2.60	0.00	1.00	0.00	0.00	
미래 융합 대학	융합공학학부	3	0.00	0.00	0.00	1.50	0.00	
	헬스케어학과	1	1.30	0.00	0.54	0.00	0.00	
	문화예술학과	1	0.00	0.00	0.00	0.00	0.00	
	영어과	1	1.00	0.00	0.00	0.00	0.45	
벤처경영학과	1	1.40	0.00	0.00	0.00	0.00		
철도 전문 대학 원	철도건설공학과	2	5.13	0.00	0.00	0.00	0.00	
	철도경영정책학과	2	1.23	0.00	0.00	0.00	0.00	
	철도안전공학과	1	1.69	0.00	1.05	0.00	0.00	
	철도전기신호공학과	2	0.00	0.00	2.75	0.00	0.00	
	철도차량시스템공학과	1	0.83	0.00	0.00	0.00	0.00	
IT정 책 문 대	공공정책전공	2	2.00	0.00	0.00	0.00	0.00	
	디지털문화정책전공	2	3.50	3.00	0.05	0.00	2.23	

대학 (원)	학 과	전임 교원 수	논문 게재 실적				지역서 게재 실적
			연구재단 등재지 (후보 포함)	기타 국내발간 일반학술지	SCI급/ SCOPUS 학술지	기타 국제발간 일반학술지	
학원	방송통신정책전공	2	7.35	0.00	0.00	0.00	0.00
	산업정보시스템전공	2	1.30	0.00	0.00	0.00	0.00
에너지환경대 학원	신 에너지 공 학 과	2	1.90	0.00	7.08	0.00	0.00
	에너지시스템공학과	1	0.50	0.00	0.40	0.00	0.00
	에너지 정책 학 과	3	4.97	0.00	10.72	0.00	0.00
	에너지 환경 공 학 과	2	2.29	0.00	0.20	0.00	0.00
나노 IT 디자인 융합 대학원	IT·디자인 융합전공	6	2.50	0.00	0.00	0.00	0.00
	나노·IT 융합공학전공	4	3.90	0.00	6.31	1.53	0.00
	디자인·기술 융합전공	3	0.70	0.00	1.50	0.00	0.00
	정보통신미디어공학전공	4	7.85	0.40	0.62	0.00	0.00
합 계		376	227.87	18.13	218.22	10.99	9.13

- 전임교원 수 : 2019.4.1. 현재 재직 중인 전임교원(휴직교원 포함, 외국인 전임교원 포함)

- 논문게재 실적 산정 기준

- 2019.4.1.기준 전임교원의 2018. 1. 1. ~ 2018. 12. 31. 논문 실적
- 단독저자인 경우 실적은 1건임
논문저자가 2인 이상인 경우 주저자=2/(n+2), 교신저자=2/(n+2), 공동저자=1/(n+2)
단, 총저자인 15명 이상인 경우 n=15명으로 처리

- 지역서 산정 기준

- 2019.4.1.기준 전임교원이 2018. 1. 1. ~ 2018. 12. 31. 기간 동안 출판한 단행본 저술실적(단위: 건수)
- 단독저술인 경우 1건, 공동저술인 경우 1/n (총저자수가 10명 이상일 경우 n=10명으로 처리)

3. 학술연구비 수혜현황

단과대학	학과(부)	총 계		교 내		교 외						
		과제수	연구비	과제수	연구비	중앙정부		지자체		민간		
						과제수	연구비	과제수	연구비	과제수	연구비	
공과대학	기계·자동차공학과	72	3,420,618	13	53,200	37	2,612,682	0	0	21	7	
	기계시스템디자인공학과	66	3,664,838	25	114,000	29	3,085,127	0	0	12	4	
	안전공학과	11	208,306	4	18,000	5	176,666	0	0	2		
	신소재공학과	45	1,443,932	20	190,500	23	1,200,632	0	0	2		
	건설시스템공학과	37	1,303,851	11	66,000	16	802,749	1	20,353	9	4	
	건축학부	건축공학전공	42	1,107,938	15	67,300	16	841,338	0	0	11	1
건축학전공		29	479,162	19	79,300	5	344,512	1	7,900	3		
정보통신대학	전기정보공학과	59	2,796,635	14	160,000	36	2,092,635	0	0	9	5	
	전자IT미디어공학과	31	976,000	14	58,500	10	644,700	0	0	7	2	
	컴퓨터공학과	21	1,020,174	8	117,580	13	902,594	0	0	0		
에너지바이오대학	화공생명공학과	10	597,749	4	17,500	5	497,749	0	0	1		
	환경공학과	환경공학전공	22	1,167,728	6	133,500	13	965,290	2	56,938	1	
		환경정책전공	5	900,064	1	6,000	3	883,064	0	0	1	
	식품공학과	18	944,652	4	22,000	7	679,916	0	0	7	2	
	정밀화학학과	11	643,700	2	12,000	9	631,700	0	0	0		
	안경광학과	16	370,492	11	52,000	4	290,992	0	0	1		
	스포츠과학과	6	32,000	5	22,000	1	10,000	0	0	0		
조형대학	디자인학과	19	298,109	14	106,600	4	182,709	0	0	1		
	도예학과	3	36,000	3	36,000	0	0	0	0	0		

단과 대학	학과(부)	총 계		교 내		교 외				
		과제수	연구비	과제수	연구비	중앙정부		지자체		민간
						과제수	연구비	과제수	연구비	과제수
	금속공예디자인학과	4	35,000	4	35,000	0	0	0	0	0
	조형예술학과	7	84,000	7	84,000	0	0	0	0	0
인문 사회 대학	기초교육학부	26	743,418	16	107,160	10	636,258	0	0	0
	행정학과	9	93,157	6	24,000	2	49,957	1	19,200	0
	영어영문학과	3	12,000	3	12,000	0	0	0	0	0
	문예창작학과	3	24,500	3	24,500	0	0	0	0	0
기술 융합 대학	글로벌 융합 산업 공학부	21	431,467	12	48,000	5	286,667	0	0	4
	MSDE 전공	6	188,600	2	8,000	3	177,300	0	0	1
	ITM 전공	11	254,797	5	20,000	4	128,797	0	0	2
	경영 학과	20	206,820	10	40,000	8	113,420	0	0	2
	글로벌테크노 경영전공	5	34,490	3	11,500	2	22,990	0	0	0
미래 융합 대학	융합공학부	9	464,335	1	3,500	7	453,135	0	0	1
	헬스케어학과	3	49,970	1	6,000	1	38,970	0	0	1
	문화예술학과	1	12,000	1	12,000	0	0	0	0	0
	영어과	0	0	0	0	0	0	0	0	0
	벤처경영학과	2	8,000	2	8,000	0	0	0	0	0
철도 전문 대학원	철도건설공학과	10	499,908	1	4,000	4	399,592	0	0	5
	철도경영정책학과	16	1,009,281	0	0	13	806,887	2	162,394	1
	철도안전공학과	12	336,200	2	8,000	4	161,000	0	0	6
	철도전기신호공학과	5	49,500	3	11,500	1	33,000	0	0	1
	철도차량시스템공학과	2	10,000	2	10,000	0	0	0	0	0

단과 대학	학과(부)	총 계		교 내		교 외					
		과제수	연구비	과제수	연구비	중앙정부		지자체		민간	
						과제수	연구비	과제수	연구비	과제수	연구비
IT 정책 전문 대학원	공 공 정 책 전 공	0	0	0	0	0	0	0	0	0	0
	디지털문화정책전공	2	9,500	1	4,000	1	5,500	0	0	0	0
	방송통신정책전공	1	3,500	1	3,500	0	0	0	0	0	0
	산업정보시스템전공	0	0	0	0	0	0	0	0	0	0
에너지 환경 대학원	신 에 너 지 공 학 과	10	519,516	4	136,000	6	383,516	0	0	0	0
	에너지시스템공학과	3	137,950	0	0	1	68,100	0	0	0	2
	에 너 지 정 책 학 과	14	738,671	2	12,000	11	616,951	0	0	0	1
	에 너 지 환 경 공 학 과	3	94,000	2	14,000	1	80,000	0	0	0	0
나노 IT 디자인 융합 대학원	IT·디자인융합전공	5	53,500	4	48,000	0	0	0	0	0	1
	나노·IT융합공학전공	22	591,585	5	19,500	11	492,335	0	0	0	6
	디자인·기술융합전공	9	250,867	3	17,200	3	143,667	0	0	0	3
	정보통신미디어공학전공	18	1,983,171	4	16,000	13	1,956,171	0	0	0	1
		785	30,341,651	303	2,079,340	347	23,899,268	7	266,785	126	4

4. 특허 등 지식재산권 출원 및 등록 현황

□ 총괄

기준년도	국내		해외	
	출원	등록	출원	등록
2018	161	145	21	8

□ 학과별 출원 및 등록 현황

구분		국내		해외	
		출원	등록	출원	등록
대학	공과대학	40	46	10	2
	미래융합대학	0	1	0	0
	정보통신대학	52	52	5	2
	에너지바이오대학	32	11	1	0
	조형대학	0	6	0	0
	인문사회대학	0	0	0	0
	기술경영융합대학	12	0	0	0
대학원	일반대학원	0	0	0	0
	산업대학원	0	0	0	0
	주택대학원	0	0	0	0
	철도전문대학원	1	2	0	0
	IT정책전문대학원	2	1	0	0
	에너지환경대학원	1	4	1	0
	나노IT디자인융합대학원	21	17	4	4
산학협력단		0	5	0	0
계		161	145	21	8

5. 기술이전 수입료 및 계약현황

□ 총괄

(단위 : 천원)

기준년도	건수	수입료
2018	30	448,090

□ 학과별 기술이전 수입료 및 계약실적

(단위 : 천원)

학과명	건수	기술이전료
건설시스템공학과	1	10,000
건축학부	4	46,227
기계·자동차공학과	6	103,636
기계시스템디자인공학과	6	162,591
디자인학과	5	31,000
신소재공학과	2	43,000
전기정보공학과	2	0
정보통신미디어공학전공	1	45,000
컴퓨터공학과	3	4,636
화공생명공학과	0	2,000
계	30	448,090

- 기술이전료에 부가가치세는 미포함

6. 재정지원 수혜실적

가. 중앙정부 재정지원사업

지원기관	재정지원 사업명	지원액(천원)	
고용노동부	IPP형 일학습병행제사업	803,541	
	국가인적자원개발 컨소시엄 사업	353,763	
	정책연구개발사업	99,500	
과학기술정보통신부	SW전문인력양성사업	196,000	
	글로벌프론티어사업	50,000	
	방사선기술개발사업	430,000	
	생애 첫 연구사업	275,189	
	신진연구지원사업(유형I)	1,423,473	
	연구성과사업화지원사업	120,000	
	전략과제	400,000	
	정책연구개발사업	609,420	
	한-EU 공동연구지원사업	30,000	
	후속연구지원(개인)	202,644	
	교육부	고교교육 기여대학 지원사업	615,000
		국립대학육성사업	1,623,051
기본연구		1,486,594	
기본연구지원사업(SGER)		50,000	
기본연구지원사업(후속연구지원)		258,450	
대학 창의적 자산 실용화 지원사업		108,400	
대학의 평생교육체제 지원사업		960,000	
수도권대학 특성화사업		1,460,000	
우수학자지원(인문사회)		38,970	
일반공동연구지원사업		143,877	
일반연구자지원		41,637	
저술출판 지원사업		40,000	
정책연구개발사업		20,000	
중견연구자지원사업		1,620,719	
학부생 연구프로그램 지원사업		12,000	
한국형 온라인 공개강좌(K-MOOC) 구축 운영 사업		220,000	
국무조정실		정책연구개발사업	205,000
국민안전처		재난예측 및 저감연구개발사업	130,000
국방부		국방 일반기초연구 사업	19,622
		정책연구개발사업	261,036
국토교통부	건설기술연구	308,000	
	교통물류연구	25,000	
	국토교통기술사업화지원사업	44,000	

지원기관	재정지원 사업명	지원액(천원)	
	국토교통기술촉진연구	409,095	
	도시건축연구사업	96,375	
	정책연구개발사업	1,669,917	
	주거환경연구사업	297,844	
	철도기술연구사업	430,000	
	철도특성화대학지원사업	55,000	
기획재정부	정책연구개발사업	30,000	
농림축산식품부	고부가가치식품기술개발	80,000	
	정책연구개발사업	162,000	
농촌진흥청	국가농업 R&D 어젠다 연구사업	72,000	
	우장춘프로젝트	50,000	
문화체육관광부	문화기술연구개발	313,500	
미래창조과학부	국제기관간 MOU 지원사업	15,000	
	기후변화대응기술개발	383,000	
	나노·소재기술개발	66,700	
	대학ICT연구센터육성지원사업	837,500	
	방송통신산업기술개발	1,003,000	
	원자력기술개발사업	500,000	
	원자력연구기반확충사업	25,000	
	정보보호핵심원천기술개발	190,000	
	정보통신·방송 연구개발사업	140,000	
	정보통신방송표준개발지원	170,000	
	첨단사이언스교육허브개발(EDISON)	151,666	
	학연연계 사업화 선도모델 지원	146,000	
	해외대형연구시설 활용연구지원사업	14,000	
	해외우수신진연구자 유치사업(KRF)	107,500	
	방송통신위원회	정책연구개발사업	69,850
	범부처	나노융합2020	60,000
	보건복지부	국립재활원재활연구개발용역사업(구.재활연구용역사업)	54,964
보건의료기술연구개발사업		50,000	
산림청	정책연구개발사업	49,000	
산업통상자원부	R&D개발건 프로젝트	120,000	
	공학교육혁신센터지원사업	528,580	
	국가표준기술력향상사업	159,000	
	국제공동기술개발사업	166,700	
	그린카등수송시스템산업핵심기술개발	82,000	
	기계산업핵심기술개발사업	85,000	
	기업연계형 연구개발 인력양성사업	403,150	
	로봇산업융합핵심기술개발	555,000	
	미래 반도체소자 원천기술개발사업	75,000	

지원기관	재정지원 사업명	지원액(천원)
	산업기술국제협력	160,000
	산업기술혁신사업	445,759
	산업소재핵심기술개발	306,000
	산업전문인력역량강화(산업부)	1,476,300
	산업핵심기술개발사업	250,000
	센서산업고도화전문기술개발사업	100,000
	소재부품기술개발	325,251
	수소연료전지차 부품실용화 및 산업기반육성	110,000
	수요자연계형기술개발사업(SW융합형부품)	60,000
	시스템산업거점기관지원	93,000
	에너지기술개발사업	1,478,540
	에너지수요관리핵심기술개발(에특)	125,000
	에너지인력양성(기금)	685,870
	엔지니어링전문인력양성	25,500
	우수기술연구센터(ATC) 기술개발사업	122,000
	자동차산업핵심기술개발	97,000
	전력산업정책개발사업	20,292
	전자정보디바이스산업원천기술개발	15,000
	정책연구개발사업	527,231
	창의산업거점기관지원	90,000
	창의산업융합특성화인재양성사업	522,000
	창의융합형공학인재양성지원사업	503,580
	청정생산기반전문기술개발사업	56,250
	핵심방산소재기술개발사업	70,000
	핵심소재원천기술개발사업	14,101
식품의약품안전처	정책연구개발사업	146,250
원자력안전위원회	정책연구개발사업	70,000
중소기업청	수출기업 기술개발사업	150,000
	연구장비 공동활용 지원사업	71,746
	창업선도대학육성사업	1,395,000
중소벤처기업부	BI운영지원사업	38,000
	민간투자주도형 기술창업지원사업	33,000
	산학연협력 기술개발사업	2,282,313
	창업성장기술개발사업	165,550
특허청	지식재산교육선도대학사업	180,000
해양수산부	정책연구개발사업	19,800
	해양수산환경기술개발	120,000
행정안전부	정책연구개발사업	102,140
환경부	유해화학물질사고환경피해예방및관리기술개발사업	63,064
	정책연구개발사업	136,217
	폐자원에너지회 특성화대학원사업	320,000

지원기관	재정지원 사업명	지원액(천원)
	환경기술개발사업	1,067,300
	환경기초조사사업	128,440
합 계		38,725,721

나. 지방자치단체 재정지원사업

(단위 : 천원)

지원기관	재정지원 사업명	지원액(천원)
강원도 영월군	정책연구개발사업	7,900
경기도	미래교육사업	220,000
경기도 광명시	정책연구개발사업	15,680
경기도 남양주시	정책연구개발사업	19,200
경기도 하남시	정책연구개발사업	19,305
경상북도	정책연구개발사업	19,574
서울특별시	대학-강소기업 연계형 청년일자리 사업	300,000
	정책연구개발사업	322,036
서울특별시 광진구	정책연구개발사업	123,369
서울특별시 노원구	정책연구개발사업	97,699
서울특별시 도봉구	정책연구개발사업	17,031
서울특별시 서초구	정책연구개발사업	16,939
합 계		1,178,733

7. 국내·외 대학 교류 현황

□ 국내대학(학부)

학기	대학명	학점 교류 학생수(명)	
		자대학교 → 타대학교	타대학교 → 자대학교
2018 2학기	KC대학교	1	
	강릉원주대학교		1
	진국대학교	3	
	경남과학기술대학교		1
	경희대학교	3	
	고려대학교	11	
	공주대학교		8
	광운대학교	3	
	국민대학교	3	2
	금오공과대학교		1
	단국대학교	1	
	덕성여자대학교		1
	동국대학교	2	1
	명지대학교	2	
	삼육대학교	3	1
	서울시립대학교	5	2
	서울여자대학교	6	2
	성신여자대학교	1	
	세종대학교	5	
	숙명여자대학교	4	
	순천대학교		2
	숭실대학교	1	
	안동대학교		2
	육군사관학교	48	
	전남대학교	1	
	제주대학교	5	
	중앙대학교	3	
	창원대학교		1
	추계예술대학교		2
	한국교원대학교	1	
한국외국어대학교	1		
한국체육대학교	2	4	
한국항공대학교		1	

학기	대학명	학점 교류 학생수(명)	
		자대학교 → 타대학교	타대학교 → 자대학교
	한성대학교	2	
	한양대학교	3	
	홍익대학교	12	1
	1학기 계	132	33
2019 1학기	가톨릭대학교	1	
	강릉원주대학교		1
	건국대학교	4	
	경남과학기술대학교		2
	경희대학교	2	4
	고려대학교	8	1
	공주대학교	1	5
	광운대학교	1	
	국민대학교	7	
	군산대학교		1
	대진대학교	3	1
	덕성여자대학교		1
	동국대학교	2	1
	동덕여자대학교		1
	명지대학교	5	2
	목포해양대학교		5
	삼육대학교	3	2
	상명대학교		1
	서경대학교	2	1
	서울시립대학교	4	1
	서울여자대학교		4
	성신여자대학교	1	2
	세종대학교	2	1
	숙명여자대학교	2	
	숭실대학교	1	
	육군사관학교	41	
	전남대학교	1	
	제주대학교	5	1
	중앙대학교	6	3
	추계예술대학교		3
한국외국어대학교	1		
한국체육대학교	1	1	

학기	대학명	학점 교류 학생수(명)	
		자대학교 → 타대학교	타대학교 → 자대학교
	한국항공대학교		4
	한성대학교		1
	한양대학교	3	
	홍익대학교	15	1
	2학기 계	122	51
	합 계	254	84

- 2019.4.1.자, 10.1.자 기준 KEDI 고등교육통계조사 데이터 활용
 • 2019.4.1.자 : 2018.9.1. ~ 2019.2.28. 기간 내 교류 실적
 • 2019.10.1.자 : 2019.3.1. ~ 2019.8.31. 기간 내 교류 실적

□ 국외대학

가. 교류학교 현황(2019. 10. 1.기준)

연도	산정기간	(누적)교류학교수
2017	~ 2017. 9. 30.	241
2018	~ 2018. 9. 30.	280
2019	~ 2019. 9. 30.	309

나. 신규 교류학교 현황(2018. 10. 1.~ 2019. 9. 30)

국가명	교류 학교수	(신규) 교류 대학명
뉴질랜드	1	SIT
대만	1	타이페이시립대학교
독일	2	베를린공과대학교, 푸어트방엔대학교
마카오	1	마카오과학기술대학교
미국	3	켄트주립대학교, 텍사스테크, 캘리포니아주립대 풀러튼
베트남	3	하노이산업대학교, 하노이과학기술대학교, 하노이건축대학교
스위스	1	루체른응용과학예술대학교
에티오피아	1	바히르다르대학교
인도네시아	2	페리타하라관대학교, 인도네시아 지역자원연구센터
일본	1	아오모리대학교
중국	1	지난대학교
체코	3	오스트라바대학교, 흐라데츠크탈로베대학교, 브루노기술대학교
키프로스	1	니코시아대학교
터키	2	하산칼연주대학교, 이스탄불빌기대학교
투르크메니스탄	1	투르크메니스탄 에너지공과 대학교
페루	2	퍼시픽대학교, 페루국립공과대학교
프랑스	1	EIGSI
필리핀	2	마푸아대학교, 아테네오대학교
합계	29	

다. 교류학생 현황

구분	국가명	교류학교수	학점 교류 학생수(명)	
			자대학교 → 타대학교	타대학교 → 자대학교
대 학	네덜란드	2	5	5
	노르웨이	1	0	1
	대만	7	20	8
	덴마크	3	0	5
	도미니카 공화국	1	0	2
	독일	12	57	28
	러시아	2	2	16
	리투아니아	1	3	0
	말레이시아	2	2	0
	멕시코	1	0	2
	몽골	1	0	4
	미국	10	23	4
	베트남	1	2	0
	벨기에	2	0	2
	스웨덴	1	1	1
	스위스	3	3	6
	스페인	5	11	3
	싱가포르	1	1	0
	영국	2	1	1
	오스트리아	2	6	2
	인도네시아	3	1	12
	일본	6	16	1
	중국	14	56	54
	체코	3	13	2
	칠레	1	0	1
	콜롬비아	1	1	0
	태국	1	0	2
	터키	1	1	0
	포르투갈	2	9	0
	폴란드	1	5	0
프랑스	11	17	43	
핀란드	9	12	26	
필리핀	1	1	4	
헝가리	2	2	2	
홍콩	1	3	0	
대 학 소 계			274	237
대 학 원	노르웨이	1	0	2
	대만	4	0	6
	독일	3	0	6
	스웨덴	1	0	2
	스페인	1	0	4
	중국	1	0	5
	프랑스	4	0	5
	핀란드	1	0	2
대 학 원 소 계			0	32

- 2019.4.1.자, 10.1.자 기준 KEDI 고등교육통계조사 데이터 활용
- 2019.4.1.자 : 2018.9.1. ~ 2019.2.28. 기간 내 교류 실적
- 2019.10.1.자 : 2019.3.1. ~ 2019.8.31. 기간 내 교류 실적

V. 장학·취업

-
1. 장학금 수혜 현황
 2. 취업 현황
-

1. 장학금 수혜 현황

□ 대학

기준연도 (결산)	재학생 수(명) (A)	교외				교내				
		소계	국가	지방자치 단체	사설 및 기타	소계	성적우수 장학금	저소득층 장학금	근로 장학금	교직원 장학금
2016	10,315	18,655,563	18,141,205	41,772	472,586	10,804,827	3,623,757	886,396	1,931,003	0
2017	10,101	18,727,993	18,059,888	36,805	631,300	10,724,394	3,716,611	706,743	2,094,084	0
2018	10,161	19,919,280	18,948,782	74,773	895,724	11,276,813	3,353,864	612,456	2,252,570	0

- 장학금 : 각 결산연도 1, 2학기 지급액의 합산액
- 재학생 수 : 각 기준연도 4.1자 기준 재학생 수와 10.1자 기준 재학생 수의 평균

□ 대학원

기준연도 (결산)	재학생 수(명) (A)	교외				교내					
		소계	국가	지방자치 단체	사설 및 기타	소계	성적우수 장학금	저소득층 장학금	근로 장학금	교직원 장학금	
대학 원 전체	2016	1,742	494,250	0	0	494,250	3,162,807	1,343,158	155,754	1,381,840	0
	2017	1,533	447,028	0	0	447,028	3,405,049	1,560,326	119,120	1,553,130	0
	2018	1,536	442,664	120,492	0	322,172	3,998,654	1,850,756	127,421	1,817,884	0

기준연도 (결산)	재학생 수(명) (A)	교외				교내					
		소계	국가	지방자치 단체	사설 및 기타	소계	성적우수 장학금	저소득층 장학금	근로 장학금	교직원 장학금	
대학원 별 (2018)	일반	739	124,540	0	0	124,540	3,156,897	1,413,464	95,835	1,507,283	0
	산업	165	0	0	0	0	100,233	79,228	2,353	13,652	0
	주택 도시	71	48,900	0	0	48,900	49,412	36,206	2,706	6,500	0
	철도	215	165,750	120,492	0	45,258	189,364	94,740	0	78,000	0
	에너지 환경	133	94,474	0	0	94,474	167,625	79,281	6,639	72,909	0
	IT 정책	91	0	0	0	0	115,396	47,718	10,099	44,850	0
	나노IT 디자인 융합	122	9,000	0	0	9,000	219,727	100,120	9,790	94,690	0
소 계	1,536	442,664	120,492	0	322,172	3,998,654	1,850,756	127,421	1,817,884	0	

- 장학금 : 각 결산연도 1, 2학기 지급액의 합산액

- 재학생 수 : 각 결산연도 4.1자 기준 재학생 수와 10.1자 기준 재학생 수의 평균

2. 취업 현황

가. 연도별 취업 현황

공시연도	졸업자(A)	취업자(B)						진학자(C)	입대자(D)	취업불가능자(E)	외국유학생(F)	건강보험제외인정자(G)	기타	미상	취업률 (%)[B/(A-C+D+E+F+G)]*100	입학당시 취업	순수취업률*
		건강보험가입자	해외취업자	영농종사자	개장활동종사자	1인(창)사업자	프리랜서										
2017	2,181	1,267	5	0	3	15	86	148	8	1	9	2	597	40	68.4	178	65.3
2018	2,635	1,477	0	0	2	24	96	160	8	2	28	1	730	107	65.6	191	62.8
2019	2,788	1,592	9	0	0	41	104	158	4	1	25	9	845	0	67.4	157	65.3

*순수취업률 : 취업률 산식 $\frac{B}{A - (C + D + E + F + G)} \times 100$ 의 분자, 분모에서 **입학당시취업자**를 제외하여 산출

나. 학과별 취업 현황

대학명	주요구분	학과명	졸업자(A)	취업자(B)						진학자(C)	입대자(D)	취업불가능자(E)	외국유학생(F)	건강보험제외인정자(G)	기타	미상	취업률 (%)[B/(A-C+D+E+F+G)]*100	입학당시 취업
				건강보험가입자	해외취업자	영농종사자	개장활동종사자	1인(창)사업자	프리랜서									
일반학과	공과대학	기계시스템디자인공학과	259	152	1	0	0	2	8	24	0	0	0	0	72	0	69.4	3
		기계·자동차공학과	226	129	1	0	0	2	11	15	0	0	6	0	62	0	69.8	0
		안전공학과	97	72	0	0	0	1	1	1	0	0	0	1	21	0	77.9	0
		신소재공학과	80	40	0	0	0	2	0	12	0	0	0	0	26	0	61.8	1
		건설시스템공학과	134	75	0	0	0	2	9	7	0	0	0	1	40	0	68.3	2
		건축학부건축공학전공	61	36	0	0	0	2	1	8	0	0	0	0	14	0	73.6	1
		건축학부건축학전공	55	35	0	0	0	0	2	1	1	0	1	0	15	0	71.2	0
	정보통신대학	전기정보공학과	203	129	2	0	0	0	2	8	0	0	2	1	59	0	69.3	2
		전자IT미디어공학과	192	103	0	0	0	0	4	12	0	0	8	1	64	0	62.6	3
		컴퓨터공학과	94	49	0	0	0	2	3	7	0	0	2	0	31	0	63.5	1
	에너지바이오대학	화공생명공학과	119	64	1	0	0	0	1	5	0	0	1	0	47	0	58.4	0
		환경공학과(환경공학전공)	52	32	0	0	0	0	3	8	0	0	0	0	9	0	79.5	0
		식품공학과	60	37	0	0	0	1	2	4	0	0	0	1	15	0	72.7	0
		정밀화학학과	43	12	0	0	0	1	0	11	2	0	0	0	17	0	43.3	0
		스포츠과학과	31	14	0	0	0	2	2	0	0	0	0	0	13	0	58.1	0
		안경광학과	48	32	1	0	0	0	2	2	0	0	0	0	11	0	76.1	1
	조형대학	디자인학과	125	60	1	0	0	8	13	4	0	0	2	0	37	0	68.9	3
		도예학과	67	25	0	0	0	1	5	5	0	0	0	0	31	0	50.0	0
		금속공예학과	69	31	1	0	0	5	5	1	0	0	1	0	25	0	62.7	0
		조형예술학과	61	26	0	0	0	0	7	3	0	0	0	0	25	0	56.9	0
	인문사회대학	영어영문학과	30	14	0	0	0	0	1	0	0	1	0	0	14	0	51.7	0
		행정학과(행정학전공)	74	45	0	0	0	1	1	3	0	0	0	0	24	0	66.2	1
		문예창작학과	49	25	0	0	0	0	2	1	0	0	0	1	20	0	57.4	0
	기술융합대학	글로벌융합산업공학과(산업정보시스텨전공)	78	46	0	0	0	0	2	3	0	0	0	0	27	0	64.0	0
		글로벌융합산업공학과(MSDE전공)	32	18	0	0	0	1	0	2	0	0	0	0	11	0	63.3	1
		글로벌융합산업공학과(ITM전공)	15	9	0	0	0	0	0	2	0	0	0	0	4	0	69.2	0

대학명	주요구분	단과대학	학과명	졸업자(A)	취업자(B)						진학자(C)	입대자(D)	취업가자(E)	국외취업(F)	건강보험가입자(G)	기타	미상	취업률 (% [B/(A+C+D+E+F+G)] *100)	입학취업 비율	
					건강보험가입자	해외취업자	영농·영농사자	개인창작활동종사자	1인(창)사업자	프리랜서										
			경영학과(경영학전공)	84	48	0	0	0	0	4	0	0	2	0	30	0	63.4	1		
			경영학과(글로벌테크노경영전공)	31	21	1	0	0	0	0	1	0	0	0	8	0	73.3	0		
일반학과 (주간)계				2,469	1,379	9	0	0	33	91	150	3	1	25	6	772	0	66.2	20	
일반학과	공과대학		기계시스템디자인공학과	18	16	0	0	0	0	0	0	0	0	0	2	0	88.9	13		
			기계·자동차공학과	16	10	0	0	0	0	1	0	0	0	0	0	5	0	68.8	3	
			안전공학과	4	3	0	0	0	0	0	0	0	0	0	0	1	0	75.0	3	
			신소재공학과	36	21	0	0	0	0	1	3	0	0	0	0	11	0	66.7	9	
			건설시스템공학과	32	25	0	0	0	0	1	1	1	0	0	0	4	0	81.3	11	
			건축학부건축공학전공	4	2	0	0	0	0	0	0	0	0	0	0	2	0	50.0	0	
			건축학부건축학전공	10	4	0	0	0	0	1	0	0	0	0	0	5	0	50.0	1	
	정보통신대학			전기정보공학과	6	6	0	0	0	0	0	0	0	0	0	0	0	100.0	2	
				전자IT미디어공학과	7	7	0	0	0	0	0	0	0	0	0	0	0	0	100.0	3
				컴퓨터공학과	10	7	0	0	0	0	0	0	0	0	0	0	3	0	70.0	1
	에너지바이오대학			화공생명공학과	2	1	0	0	0	0	0	0	0	0	0	1	0	50.0	1	
				식품공학과	2	0	0	0	0	0	0	0	0	0	0	0	2	0	0.0	0
				정밀화학학과	4	1	0	0	0	0	2	0	0	0	0	0	1	0	75.0	0
				스포츠과학과	1	0	0	0	0	1	0	0	0	0	0	0	0	0	100.0	0
				안경광학과	1	0	0	0	0	1	0	0	0	0	0	0	0	0	100.0	0
	조형대학			디자인학과	8	2	0	0	2	0	0	0	0	0	1	3	0	57.1	1	
				도예학과	2	0	0	0	0	1	0	0	0	0	0	1	0	50.0	0	
				조형예술학과	5	1	0	0	0	1	0	0	0	0	0	3	0	40.0	0	
	인문사회대학			영어영문학과	18	10	0	0	0	0	0	0	0	0	1	7	0	58.8	6	
				행정학과(환경행정전공)	13	6	0	0	0	1	0	1	0	0	0	0	5	0	58.3	1
기술경영대학			글로벌융합산업공학과(산업정보시스템전공)	7	6	0	0	0	0	0	0	0	0	0	1	0	85.7	3		
			경영학과(경영학전공)	18	11	0	0	0	1	1	1	0	0	0	1	3	0	81.3	5	
일반학과 (야간)계				224	139	0	0	0	6	9	6	1	0	3	60	0	72.0	63		
계약학과	야간		기계설비공학과	18	17	0	0	0	0	0	0	0	0	0	1	0	94.4	17		
			시설물유지관리공학과	16	14	0	0	0	0	0	1	0	0	0	0	1	0	93.3	14	
			건축산업학과	17	15	0	0	0	1	0	0	0	0	0	0	1	0	94.1	15	
			건축환경설비공학과	16	13	0	0	0	0	1	0	0	0	0	0	2	0	87.5	13	
			플랜트엔지니어링학과	1	1	0	0	0	0	0	0	0	0	0	0	0	0	100.0	1	
			건축환경설비공학과	1	1	0	0	0	0	0	0	0	0	0	0	0	0	100.0	1	
			시각문화융합디자인학과	4	2	0	0	0	0	0	0	0	0	0	0	2	0	50.0	2	
조형대학			시각문화융합디자인학과	22	11	0	0	0	1	3	1	0	0	0	0	6	0	71.4	11	
계약학과 (야간)계				95	74	0	0	0	2	4	2	0	0	0	13	0	86.0	74		
합 계				2,788	1,592	9	0	0	41	104	158	4	1	25	9	845	0	67.4	157	

- 2019년 「고등교육기관 졸업자 공공DB연계 취업통계조사(한국교육개발원, 2018.12.31.기준)」을 바탕으로 작성
- 2017년 8월 및 2018년 2월 졸업자의 2018.12.31.기준 취업 현황임
 - 입학당시기 취업자는 조사기준일(2018.12.31.)당시 건강보험 직장가입자이면서 입학 당시에도 건강보험 직장가입 자격을 가진 자로서, 취업자(B)에 포함

VI. 재 정

-
1. 대학회계
 2. 산학협력단 회계
 3. 발전기금 회계
-

1. 대학회계

가. 총괄

(단위 : 천원)

구 분	세 입	세 출
2016	169,136,385	146,123,635
2017	175,642,334	154,687,370
2018	174,244,169	157,114,159

- 결산액 기준

나. 결산(국립대학회계법 시행규칙 개정전)

(단위 : 천원)

구 분		연 도	2016 결산	2017 결산
세 입	국가 및 지방자치단체 지원금		70,306,952	77,137,971
	- 국가지원금		70,306,952	77,137,971
	- 지방자치단체 지원금		0	0
	자체수입금		98,829,433	98,504,363
	- 교육활동수입(입학금, 수업료 등)		63,778,765	63,908,296
	· 입학금, 수업료, 계절학기 수강료		60,148,076	59,547,631
	· 최고경영자과정 수강료		3,630,689	4,360,665
	- 평생교육기관 등의 수업료		145,020	648,480
	- 전형료		1,388,622	1,323,052
	- 논문심사료		68,900	71,800
	- 사용료 및 수수료 수입		6,709,746	6,571,052
	- 불용용품 매각수입		28,550	29,680
	- 이월금		14,774,693	21,705,716
	- 다른회계로부터의 전입금		9,894,238	2,801,948
	- 이자수입		314,565	377,099
- 무형자산 및 도서매각대금 등 수입		0	0	
- 그 밖의 수입		1,726,334	1,067,240	
세 입 합 계			169,136,385	175,642,334
세 출	인적경비		60,211,121	62,513,989
	- 인건비		46,844,415	49,269,230
	- 복리후생비		1,259,991	1,328,912
	- 실비변상적 인적경비		869,350	1,070,525
	- 강의료		10,311,855	10,063,295
	- 법정고용부담금		925,510	782,027
	교육·연구 및 학생지도 및 장학비		27,677,326	29,663,925
	- 장학금		14,739,566	15,341,086
	- 교육·연구 및 학생지도비 등		10,996,238	11,457,829
	- 학생활동지원비		1,941,522	2,865,010
	운영비		32,346,844	33,596,156
- 학교운영비		32,346,844	33,596,156	
자산적경비		25,850,122	28,911,418	
- 토지매입비		60,370	-	

연 도		2016 결산	2017 결산
구 분	- 건설비	18,539,521	16,553,504
	- 자산취득비	7,250,231	12,357,914
	예비비 및 기타	38,222	1,882
	- 예비비 및 기타	38,222	1,882
	세 출 합 계	146,123,635	154,687,370

다. 결산(국립대학회계법 시행규칙 개정후)

(단위 : 천원)

연 도		2018 결산	
구 분	이전수입	64,371,334	
	- 중앙정부이전수입	64,114,590	
	- 지방자치단체이전수입	256,744	
	자체수입	86,323,840	
	- 교육활동수입	65,783,538	
	· 입학금, 수업료, 계절학기 수업료	60,905,106	
	· 최고경영자과정 수업료, 평생교육기관 등의 수업료	4,878,432	
	- 전형료 및 논문심사료	1,427,549	
	- 사용료 및 수수료수입	8,941,295	
	- 부담금	817,673	
	- 자산매각수입	77,720	
	- 이자수입	492,424	
	- 제재금수입		
	- 기타수입	8,783,641	
	세계잉여금	20,826,729	
	- 순세계잉여금	15,372,798	
	- 보조금 등 사용잔액		
	- 전년도이월금	5,453,931	
	내부거래 및 기타	2,722,266	
	- 다른 회계로부터의 전입금	2,722,266	
	세 입 합 계	174,244,169	
	구 분	인건비	62,878,363
		- 인건비	62,878,363
물건비		45,430,938	
- 운영비		29,325,809	
- 여비		981,252	
- 업무추진비		1,452,401	
- 직무수행경비		609,033	
- 연구용역비		1,153,619	
- 교육·연구 및 학생지도비		11,908,824	
이전지출		19,631,959	
- 보전금		17,111,373	
- 민간이전		1,200,944	

구 분	연 도	2018 결산
- 대학 부담금		425,350
- 연구지원 대응사업비		894,292
자산취득 및 운용		29,172,834
- 건설보상비		0
- 건설비		21,032,705
- 유형자산		7,114,297
- 무형자산		1,025,832
예비비 및 기타		65
- 예비비 및 기타		65
세출합계		157,114,159

2. 산학협력단 회계

(단위 : 천원)

계정과목	2016결산	2017 결산	2018 결산
수입구분			
운영수입	57,783,717	48,345,632	45,298,736
- 산학협력수익	12,129,382	11,904,603	10,666,174
- 지원금수익	38,460,821	28,987,401	27,729,675
- 간접비수익	6,138,277	6,730,831	6,517,629
- 전입및기부금수익	0	0	0
- 운영외수익	1,055,237	722,797	385,258
자산부채수입	6,858	274,511	146,918
기초의현금	33,225,517	29,747,180	25,418,640
현금수입총계	91,016,092	78,367,323	70,864,294
지출구분			
운영지출	59,780,683	51,483,768	41,027,330
- 산학협력비	11,699,995	10,157,876	9,795,539
- 지원금사업비	40,026,810	33,785,055	24,516,309
- 간접비사업비	3,791,591	5,057,028	5,201,435
- 일반관리비	118,114	109,087	79,298
- 운영외비용	0	306,269	13
- 학교회계전출금	4,144,173	2,068,452	1,434,736
자산부채지출	1,488,229	1,464,915	3,307,034
기말의현금	29,747,180	25,418,641	26,529,930
현금지출총계	91,016,092	78,367,323	70,864,294

3. 발전기금 회계

(단위 : 천원)

구 분		연 도	2016 결산	2017 결산	2018 결산
세 입	- 이월금		3,454,354	4,917,560	5,453,056
	- 기부금		1,479,564	1,843,066	1,683,818
	- 법인세 환급금		20,964	16,499	16,482
	- 잡수입		1,259,098	104,507	136,397
세 입 합 계			6,213,980	6,881,632	7,289,752
세 출	경상비		112,351	178,415	95,373
	목적사업비		1,184,070	1,242,161	1,761,263
	- 장학사업비		1,062,008	1,131,421	1,042,921
	- 연구지원비		20,000	4,500	0
	- 교육기자재 및 시설확충비		20,814	28,000	626,368
	- 기타사업비		81,248	78,240	91,975
	기본재산증자비		0	0	0
	차기이월금		4,917,559	5,453,056	5,415,646
	예비비		0	8,000	17,470
세 출 합 계			6,213,980	6,881,632	7,289,752

VII. 기 타

-
1. 실험실습기자재 보유현황
 2. 중앙도서관 현황
 3. 생활관 현황
 4. 어학과정 운영 현황
 5. 평생교육프로그램 운영 현황
 6. 공학인증 운영 현황
 7. 학생동아리 현황
-

1. 실험실습기자재 보유현황

(단위 : 천원)

단과대학	실험실습기자재 보유현황	
	접수	금액
공 동 (공 동 실 험 실 습 관)	2,993	17,016,126
공 과 대 학	4,476	15,093,920
정 보 통 신 대 학	1,885	3,632,301
에 너 지 바 이 오 대 학	1,859	5,960,224
조 형 대 학	1,122	1,225,319
인 문 사 회 대 학	981	265,562
기 술 경 영 융 합 대 학	1,123	1,899,806
합 계	14,439	45,093,258

- 실험실습기자재 보유현황 : 2018년 12월 31일 기준

2. 중앙도서관 현황

가. 시설 현황

건 물 면 적 (㎡)	장 서 수 (권)	열 램 좌 석 수 (석)		
		기준(A)	보유(B)	보유율(%) (B/A)
14,177	741,469	2,659	2,028	76.3%

- 열람석수 기준(A) : 편제정원을 기준으로 학부생의 25% 이상 (10,635명 × 25% = 2,659명)

※ 2019. 4. 1. 기준 학부 재학생 총 수 : 10,635명

※ 참 고 : 「(2013년판) 한국도서관기준/한국도서관협회 한국도서관기준특별위원회 편」

나. 연도별 장서 현황

구분 연도	장 서 수 (권)			비도서 (종)	전자자료			인쇄형 연속간행물		
	국내서	국외서	계		국내 (패키지)	국외 (패키지)	계	국내 (종)	국외 (종)	계
2017	573,158	120,433	693,591	14,996	12	21	33	362	101	463
2018	590,680	128,838	719,518	15,308	16	34	50	347	93	440
2019	611,099	130,370	741,469	15,510	17	37	54	523	36	559

- 2019. 3. 1. 기준 (※ 대학정보공시 「13-가. 장서보유 및 도서관 예산 현황」)

3. 생활관 현황

□ 기숙사 동별 현황

건물명	구분		실별 정원	실 수 (개)	전체 수용 인원 (명)	학생 1인당 기숙사비(원)
불암학사	남학생실		2인실	83	166	752,170
KB학사	A동	여학생실	2인실	82	164	765,500
		여학생실	3인실	1	3	765,500
	B동	장애우실	2인실	2	4	765,500
		여학생실	2인실	82	108	765,500
		여학생실	3인실	1	3	765,500
성림학사	남학생동	남학생실	4인실	198	792	605,670
		장애우실	2인실	4	8	752,170
	여학생동	여학생실	2인실	148	296	752,170
		장애우실	1인실	4	4	752,170
	국제동	유학생실	1인실	50	50	1,664,800
		유학생실	2인실	20	40	1,124,900
		유학생실	4인실	5	20	876,500
양명 학사	대학원생실(남)		1인실	19	19	1,150,400
			2인실	2	4	765,500
Seoultech 인재원	인재원생		2인실	14	28	752,170
수림학사	남학생실		2인실	224	448	836,870
	장애우실		1인실	3	3	1,219,270
누리학사	1인실(특실)		특실	45	45	1,444,100
	1인실		1인실	51	51	1,219,270
	2인실		2인실	175	350	836,870
	장애우실		1인실	3	3	1,219,270
합 계					2,609	

4. 어학과정 운영 현황

구분 학기별	교과 및 연수과정	개설강좌	수강 인원
2019학년도 봄학기	외국어특별강좌	STEP 외국어특별강좌	155
		IEP(영어집중프로그램)	78
	한국어연수과정	한국어연수과정	351
	합 계		584
2019학년도 여름학기	외국어특별강좌	STEP 외국어특별강좌	101
		IEP(영어집중프로그램)	81
	한국어연수과정	한국어연수과정	274
	합 계		456
2019학년도 가을학기	외국어특별강좌	STEP 외국어특별강좌	17
		IEP(영어집중프로그램)	91
	한국어연수과정	한국어연수과정	303
	합 계		411
2019학년도 겨울학기	외국어특별강좌	STEP 외국어특별강좌	67
		IEP(영어집중프로그램)	50
	한국어연수과정	한국어연수과정	296
	합 계		413

5. 평생교육프로그램 운영 현황

연도별	구분	강좌 수	입학인원(명)	수료인원(명)
2016	1학기	43	766	741
	2학기	42	306	295
2017	1학기	75	522	458
	2학기	107	550	520
2018	1학기	54	418	387
	2학기	53	443	417
2019	1학기	106	394	319
	2학기	31	281	263

6. 공학인증 운영 현황

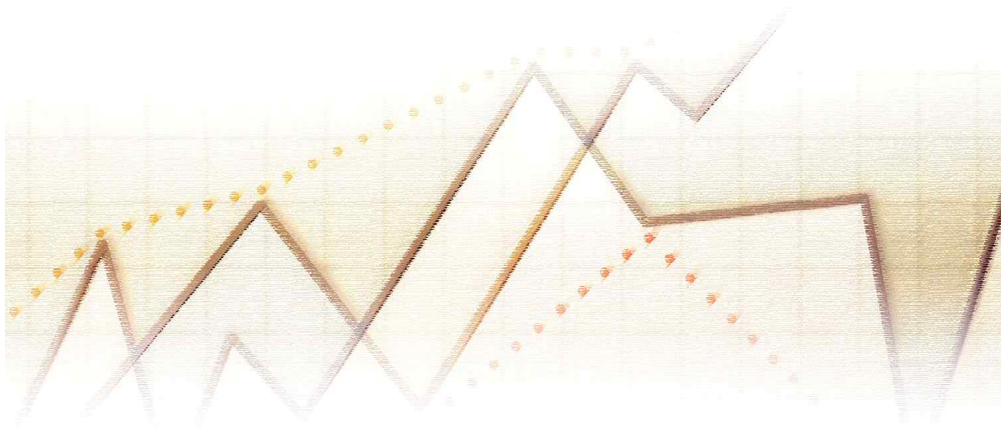
대학	학과명	프로그램명(전공명)
공과대학	기계시스템디자인공학과	기계설계자동화공학심화
		기계디자인금형공학심화
	기계·자동차공학과	기계공학심화
		자동차공학심화
	건설시스템공학과	토목공학심화
건축학부 건축공학전공	건축공학심화	
정보통신대학	전기정보공학과	전기정보공학심화
	전자IT미디어공학과	전자공학심화
	컴퓨터공학과	컴퓨터공학심화
에너지바이오대학	화공생명공학과	화학공학심화
	환경공학과	환경공학심화

7. 학생동아리 현황

(단위 : 개)

관리부서	창업지원단	학생처		
		창업 동아리	중앙동아리	신규동아리
동아리 수	41	50	3	4

※ 2019.4월 기준, 가동아리 → 신규동아리 → 중앙동아리 순으로 승격됨



통 계 연 보 (제26호)

발행일 2020년 2월 일
발 행 서울과학기술대학교
편 집 서울과학기술대학교 기획처

TEL (02)970-6073
FAX (02)970-6070
<http://www.seoultech.ac.kr>

<비매품>



서울과학기술대학교
SEOUL NATIONAL UNIVERSITY OF SCIENCE & TECHNOLOGY

서울특별시 노원구 공릉로 232 (01811) TEL:(02)970-6114 FAX:(02)970-6088
232 Gongneung-ro, Nowon-gu <http://www.seoultech.ac.kr>