

2019(하반기) 대학기관평가인증을 위한
서울과학기술대학교 자체진단평가보고서



머리말

서울과학기술대학교는 1910년 대한제국 시절 고종황제의 명에 의해 근대공업교육 중심의 '공립 어의동 실업보습학교'로 문을 연 후, 사회의 요구에 따라 많은 체제 변화를 겪으며 고급 산업인력을 양성하는 고등교육기관으로 성장해 왔습니다. 특히 2010년 '서울과학기술대학교'로의 개명과 2012년 일반대학 전환은 우리 대학이 명실상부한 서울지역의 국립 종합대학으로 자리매김하고 각종 대학평가에서 상위권을 차지하는 계기가 되었습니다. 이러한 변화의 과정에서 학생, 교수, 직원 및 동문들의 뼈를 깎는 노력과 희생이 있었음은 모두가 아는 주지의 사실입니다.

그러나 근래의 급격한 대내외 환경변화는 우리 대학을 또 다른 도전에 직면하게 합니다. 출산율 저하에 따른 학령인구 감소, 4차 산업혁명에 의한 새로운 산업인력 수요 및 다양한 온라인 매체의 등장에 따른 교육 방법의 패러다임 변화 등이 그것입니다. 이러한 사회변화는 더 이상 우리가 상아탑 내에 안주하는 것을 허락하지 않고, 교육과 연구뿐만 아니라 다양한 사회적 책무 및 특성화 정책 이행을 요구하고 있습니다. 특성화는 학문적 영역뿐만 아니라, 학사제도, 교육방식 등 타 대학들과 구별되는 고유의 대학 운영 모델을 의미합니다.

대학기관평가인증은 고등교육기관으로서 대학 경영의 건전성과 교육·연구의 수월성 확보 및 사회 책무성, 특성화 이행에 필요한 자체계획과 그 실행결과를 점검하고 분석함으로써 점진적인 대학 역량 개선과 사회변화에 적응하는 지속 성장의 토대를 마련하도록 하는데 그 의의가 있다고 할 수 있습니다. 이를 위해 우리 대학에서는 모든 구성원 대상 공청회와 부서별 의견수렴을 거쳐 2019년 초에 새로운 「URBAN 2030」 중장기발전계획 및 특성화 계획을 완성하고 이들과 연계한 중기재정운용계획을 수립, 추진하고 있습니다. 지난 109년에 걸쳐 선배들의 노력과 희생으로 다양한 사회변화에 대처해 왔던 것처럼, 지금의 새로운 사회변화에도 우리 대학이 모든 구성원들의 협력을 통해 슬기롭게 적응해 나갈 수 있을 것을 믿습니다.

본 자체평가 보고서 작성을 위해 자신의 시간과 노력을 아낌없이 내어 봉사해 주신 집필위원 및 실무 위원분들에게 깊은 감사를 드립니다. 이분들의 열정과 봉사가 대학발전의 밑거름이 될 것임을 의심하지 않습니다.

감사합니다.

2019년 가을

서울과학기술대학교 총장 **김종호**

목 차 | 서울과학기술대학교 자체진단평가보고서

제 I 장 서 론	1
1. 자체진단평가의 목적	2
2. 자체진단평가의 내용	2
3. 자체진단평가의 절차 및 방법	3
제 II 장 대학현황	9
1. 설립목적 및 교육목표	11
2. 주요 연혁	12
3. 행정조직과 기구표	14
4. 주요 보직자 현황	15
5. 교원·직원·학생 현황	16
6. 주요 시설 현황	16
7. 예산·결산 현황	17
8. 교육과정 편성 및 특색	18
제 IV 장 종합 및 논의	185
1. 대학이념 및 경영	187
2. 교육	188
3. 교직원	189
4. 교육시설 및 학생지원	190
5. 대학성과 및 사회적 책무	191

제 I 장

서 론

1. 자체진단평가의 목적
2. 자체진단평가의 내용
3. 자체진단평가의 절차 및 방법

1 자체진단평가의 목적

- 대학기관평가인증(Institutional accreditation)은 대학이 교육기관으로서의 기본요건을 충족하고 있는지를 판정하고 그 결과를 사회에 공표함으로써 사회적 신뢰를 부여하는 제도임
- 우리 대학은 2주기 대학기관평가인증 획득을 위해 한국대학평가원이 제시한 평가준거별 최소 요구수준 충족 여부를 진단하고 강점과 약점을 분석함으로써 우리 대학의 교육이념과 인재상에 부합하는 바람직한 발전방향을 설정하여 실현하고자 함
- 이를 통해 사회 변화와 수요에 부합하는 양질의 교육을 제공하고, 우수 인재 양성과 동시에 대학이 보유한 역량과 자원을 사회와 공유하여 고등교육기관으로서의 사회적 책무를 다하고자 함

2 자체진단평가의 내용

- 우리 대학의 자체진단평가보고서는 한국대학평가원에서 제시한 ① 대학이념 및 경영, ② 교육, ③ 교직원, ④ 교육시설 및 학생지원, ⑤ 대학성과 및 사회적 책무의 5개 평가영역에 근거하여 작성하였으며, 그 세부 내용은 다음과 같음

〈표 1-1〉 자체진단평가 영역·부문·준거의 구성 및 내용

평가영역	평가부문	평가준거
1. 대학이념 및 경영	1.1 대학경영	1.1.1 교육목표 및 인재상
		1.1.2 발전계획 및 특성화
		1.1.3 대학 자체평가
	1.2 대학재정	1.2.1 대학재정 확보
		1.2.2 예산 편성 및 집행
		1.2.3 감사
2. 교육	2.1 교육과정	2.1.1 교양교육과정의 편성과 운영
		2.1.2 전공교육과정의 편성과 운영
		2.1.3 교육과정 개선 체제
	2.2 교수·학습	2.2.1 수업
		2.2.2 성적관리
		2.2.3 교수·학습 지원과 개선
3. 교직원	3.1 교수	3.1.1 교원 인사제도
		3.1.2 교원의 처우 및 복지
		3.1.3 교원의 교육 및 연구활동 지원
	3.2 직원	3.2.1 직원 인사제도 및 확보
		3.2.2 직원의 처우 및 복지
		3.2.3 직원 전문성 개발

평가영역	평가부문	평가준거
4. 교육시설 및 학생지원	4.1 교육시설	4.1.1 강의실 및 실험·실습실
		4.1.2 학생 복지시설
		4.1.3 도서관
	4.2 학생지원	4.2.1 학생상담 및 취업지원
		4.2.2 학생활동 지원 및 안전관리
4.2.3 소수집단학생 지원		
5. 대학성과 및 사회적 책무	5.1 대학성과	5.1.1 연구성과
		5.1.2 교육성과
		5.1.3 교육만족도
	5.2 사회적 책무	5.2.1 사회봉사 정책
		5.2.2 사회봉사 실적
		5.2.3 지역사회 기여 및 산학협력

3 자체진단평가의 절차 및 방법

□ 자체진단평가 기본계획 수립

- 우리 대학은 대학기관평가인증제의 취지와 목적을 분석하여 자체진단평가의 기본방향을 설정하고, 사전준비사항, 조직구성, 추진일정 등의 세부 사항을 담아 「2주기 대학기관평가인증 획득을 위한 자체진단평가 기본계획」을 수립하였음

□ 자체진단평가 조직 구성

- 우리 대학은 자체진단평가의 체계적이고 효율적인 운영을 위해 ‘자체진단평가기획위원회’, ‘자체진단평가연구위원회’, ‘자체진단평가실무위원회’를 구성하였음



〈그림 1-1〉 자체진단평가 조직 체계도

- 자체진단평가 기획위원회는 자체진단평가의 기본방향 및 전략을 수립하고, 자체진단평가와 관련된 정책이 일관성 있게 추진될 수 있도록 지원하였으며, 평가과정에서 대학구성원들이 충분한 인식을 가지고 참여할 수 있도록 독려함

〈표 1-2〉 자체진단평가기획위원회

구분	직위	성명	비고
위원장	총장	김 종 호	
위원	교육부총장	정 건 용	
	연구산학부총장	김 지 연	
	일반대학원장	방 해 자	
	학생처장	박 세 혁	인재개발원장 겸직
	기획처장	이 수 영	대외협력본부장 겸직
	사무국장	정 오 채	
	대학교육혁신원장	김 대 곤	
	공동실험실습관장	이 동 국	
	국제교육본부장	남 기 헌	
	창업지원단장	김 선 민	

- 자체진단평가연구위원회 및 실무위원회는 자체진단평가업무를 전문적·효율적으로 수행할 수 있도록 각 평가영역과의 업무연관성을 고려하여 보직교수, 초빙교수, 유관부서 팀장들로 구성하였으며, 그 역할 및 구성은 다음과 같음

- (연구위원회) 자체진단평가 실시 및 보고서 집필, 현지방문평가 시 담당 평가영역에 대한 면담
- (실무위원회) 자체진단평가에 필요한 근거자료 수집·제공, 평가자료 정확성 검증, 현지방문평가 시 담당 평가영역에 대한 면담 또는 면담 지원

〈표 1-3〉 자체진단평가연구위원회

평가영역	소속	직위	성 명	담당영역
위원장	기획처	처장	이 수 영	
위원	기획처	부처장	장 현 승	1. 대학이념 및 경영 5. 대학성과 및 사회적 책무
	교무처	부처장	김 종 봉	2. 교육 3. 교직원
	대학교육혁신원	초빙교수	강 상 희	2. 교육
	대학교육혁신원	초빙교수	임 유 진	2. 교육
	대학교육혁신원	초빙교수	윤 지 영	2. 교육
	학생처	부처장	노 혜 란	4. 교육시설 및 학생지원 5. 대학성과 및 사회적 책무

〈표 1-4〉 자체진단평가실무위원회

구분	소속	직위	성명	담당영역
실무총괄지원	기획처	기획평가과장	최 선 애	전체
	기획처	평가팀장	조 은 정	전체
	기획처	직원	유 지 영	전체
실무위원	기획처	기획팀장	김 소 영	1.1 대학경영
	사무국	재무1팀장	한 유 진	1.2 대학재정
	교무처	학사지원팀장	윤 민 호	2.1 교육과정
	대학교육혁신원	교육정책연구팀장	유 재 우	2.1 교육과정
	대학교육혁신원	교수학습지원팀장	양 주 승	2.2 교수학습
	교무처	교무팀장	이 무 정	3.1 교수
	사무국	인사팀장	김 무 덕	3.2 직원
	학생처	장학복지팀장	윤 지 희	4.1 교육시설
	인재개발원	학생생활상담팀장	김 효 선	4.2 학생지원
	인재개발원	학생취업지원팀장	전 병 인	4.2 학생지원
	창업지원센터	운영지원팀장	왕 윤 희	5.1 대학성과
	산학협력단	학술연구진흥과장	이 장 근	5.1 대학성과
	학생처	학생지원팀장	김 병 술	5.2 사회적 책무

□ 자체진단평가 시행

- 자체진단평가 기본계획에 따라, 자체진단평가 연구위원·실무위원 및 각 평가준거별 업무담당자들은 편람을 철저히 숙지하고, 평가총괄부서와 상시 소통하며 평가준거에 대한 근거자료를 취합·검토 후 보고서를 작성함
 - 정량적 평가항목은 작성지침, 평가원 Q&A등을 면밀히 검토하여 작성하였으며, 데이터의 정확성을 제고하기 위해 평가총괄부서와 실무담당자의 교차검증을 시행함
 - 정성적 평가항목은 대학의 자의적 판단을 최대한 배제하여 객관적이고 공정하게 평가할 수 있도록 편람의 주요 점검사항 및 유의사항, 타 대학 운영사례 등을 종합적으로 분석하여 작성함
- 평가추진 일정은 다음과 같음

〈표 1-5〉 자체진단평가 주요 추진 일정

일정	내용
2019. 1. ~ 3.	<ul style="list-style-type: none"> • 2주기 대학기관평가인증 신청을 위한 필수평가준거 점검·제출 • 대학기관평가인증 대상대학 확정 • 자체진단평가위원단 구성(기획·연구·실무위원)
2019. 4.	<ul style="list-style-type: none"> • 대학기관평가인증 기본계획 확정·배포 • 자체진단평가위원단 회의 및 담당자 설명회 개최

일정	내용
2019. 5. ~ 7.	<ul style="list-style-type: none"> • 자체진단평가 시행 <ul style="list-style-type: none"> - 평가준거별 근거자료 취합 및 집필 방향 설정 - 5개 영역별 정례회의 개최, 미흡사항 검토 - 자체진단평가보고서 초안 완성
2019. 8.	<ul style="list-style-type: none"> • 윤독을 통한 보고서 집중 검토·보완 <ul style="list-style-type: none"> - 정성실적 및 정량데이터 정확성 집중 점검
2019. 9.	<ul style="list-style-type: none"> • 자체진단평가보고서 최종 완성 및 심의 • 자체진단평가보고서 제출 (9. 18.)
2019. 10.	<ul style="list-style-type: none"> • 현장방문평가 수행 (10. 16. ~ 18.)

□ 자체진단평가 결과의 활용

- 자체진단평가를 통해 도출된 결과를 바탕으로 우리 대학의 강점·약점을 분석하고 개선사항 및 발전방향을 도출함과 동시에 이를 전 구성원과 충분히 공유함으로써 정책결정권자의 하향식 제도개선이 아닌 실무부서의 자발적·적극적인 환류를 유도함
- 평가 주관부서인 기획처에서는 평가결과에 따른 환류 실적 및 성과를 주기적·지속적으로 관리할 예정이며, 향후 대학 정책 결정의 주요 참고자료로 활용할 계획임

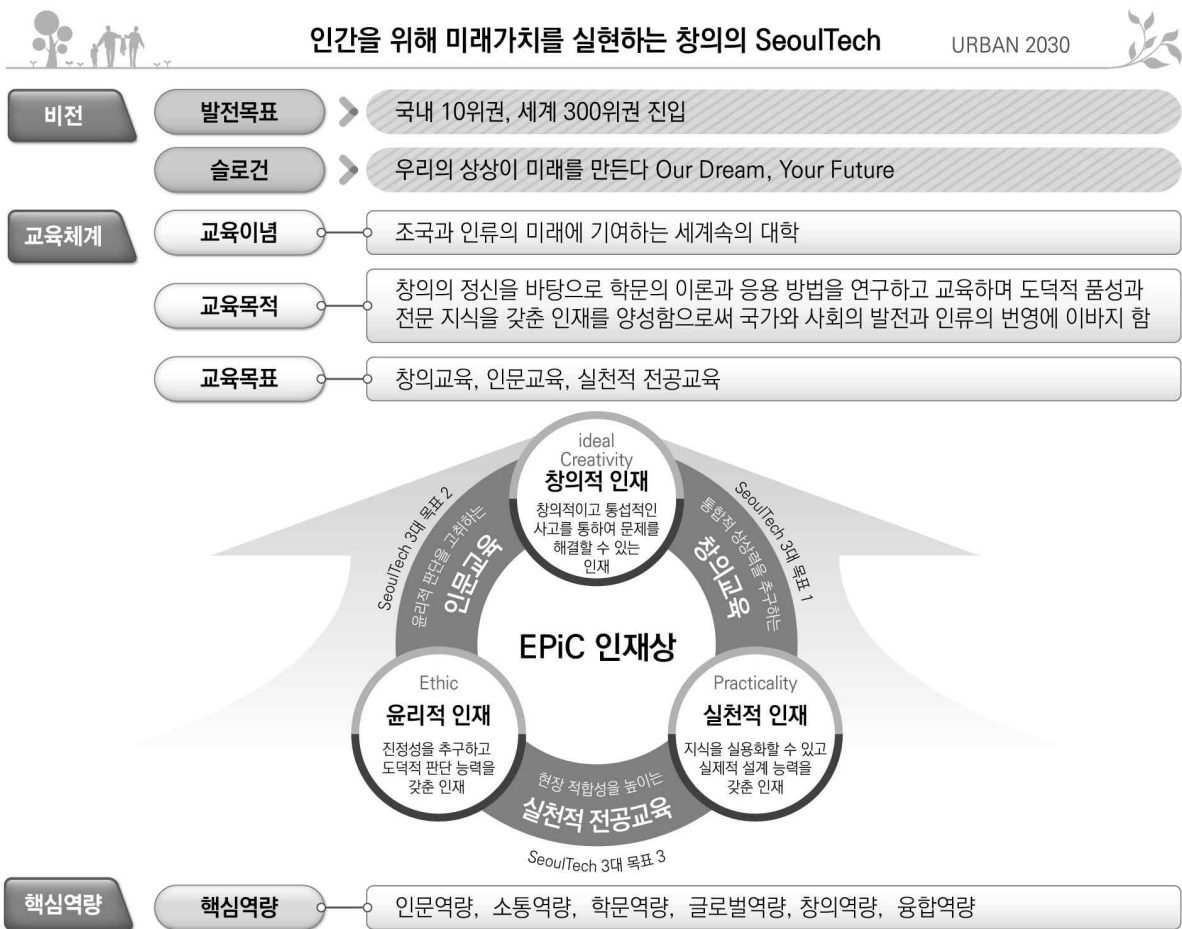
제Ⅱ장

대학현황

1. 설립목적 및 교육목표
2. 주요 연혁
3. 행정조직과 기구표
4. 주요 보직자 현황
5. 교수·직원·학생 현황
6. 주요 시설·설비 현황
7. 예산·결산 현황
8. 교육과정 편성 및 특색

1 설립목적 및 교육목표

- 서울과학기술대학교는 1910년 대한제국 시절 고종황제의 명에 의해 근대공업교육 중심의 ‘공립 어의동실업보습학교’로 문을 연 후, 사회의 요구에 따라 많은 체제 변화를 겪으며 고급 산업 인력을 양성하는 고등교육기관으로 성장해 옴
- 1979년에 오늘날 대학체제의 기틀이 된 경기공업전문대학으로 개편되면서 중화학공업을 선도 할 산업화의 최고 전문가의 양성을 교육목적으로 재정립하였고, 서울산업대학(1988), 서울산업 대학교(1993)를 거치면서 우리나라 공업교육 중심대학으로서 실용주의에 입각한 엘리트를 육성 한다는 교육목적을 명확히 설정하였음
- 2010년 서울산업대학교에서 서울과학기술대학교로 교명을 변경하고, 2012년 일반대학으로 전환하면서, 현재는 명실상부한 서울지역의 국립 종합대학으로서 ‘인간을 위해 미래가치를 실현 하는 창의의 SeoulTech’라는 비전을 갖고 다음과 같은 교육목표 달성을 위해 노력을 경주하고 있음



<그림 2-1> SeoulTech 교육이념-교육목적-교육목표 및 인재상 체계도

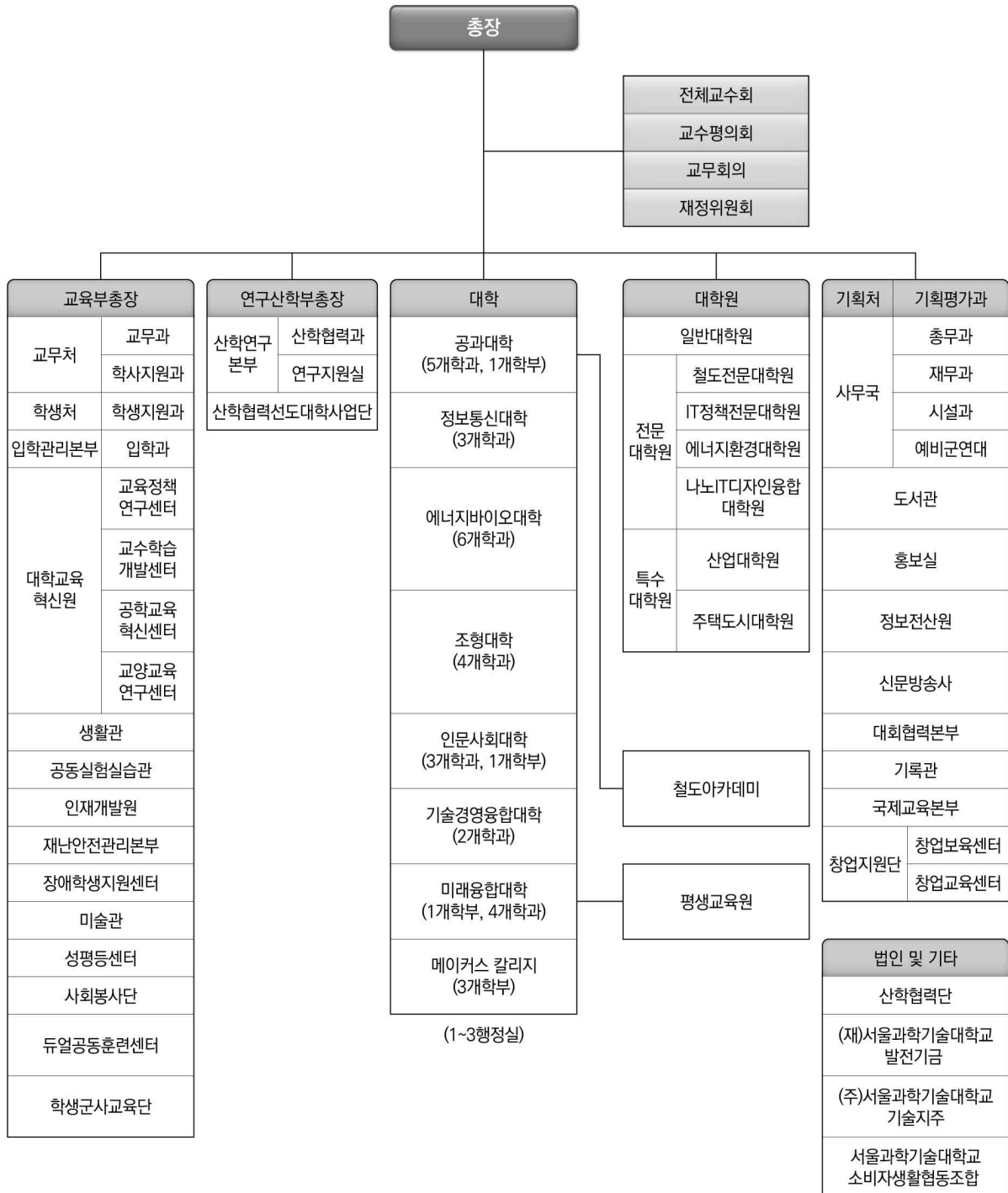
2 주요 연혁

- 1910. 4. 15. 공립어의동실업보습학교 개교
- 1931. 3. 경성공립직업학교 개편
- 1944. 3. 경기공립공업학교 개편
- 1953. 4. 경기공업고등학교 교명 변경
- 1963. 3. 경기공업고등전문학교 교명 변경
- 1974. 3. 경기공업전문학교 교명 변경
- 1979. 3. 20. 경기공업전문대학(야간대학 병설) 개편
초대 학장 홍순철 박사 취임
- 1981. 10. 1. 경기공업전문대학을 개방대학 실험대학으로 문교부 지정
- 1982. 2. 17. 경기공업개방대학 개교, 26개 학과 설치
초대 학장 경기공업전문대학 홍순철(洪淳澈)학장 겸임
- 1982. 12. 31. 경기공업전문대학 폐교
- 1983. 3. 30. 제2대 학장으로 김호근(金浩根) 박사 취임
- 1987. 3. 21. 제3대 학장으로 이동희(李東熙) 박사 취임
- 1988. 3. 1. 국립학교설치령 개정에 따라 서울산업대학으로 교명변경
(대통령령 제1407호 88. 2. 24)
- 1989. 3. 1. 산업대학원 개원, 대학방송국 신설
- 1991. 3. 21. 제4대 학장 윤대병(尹大炳) 교수 취임
- 1992. 3. 27. 6학부제 재편제(1공학부, 2공학부, 3공학부, 4공학부, 조형학부, 인문사회자연학부)
- 1993. 3. 1. 서울산업대학에서 서울산업대학교로 교명 변경
- 1995. 4. 1. 제5대 총장 최동규(崔東奎)박사 취임
- 1996. 9. 5. 서울산업대학교 발전 100대 과제 발표
- 1997. 3. 1. 외국어교육원 개원
- 1998. 4. 1. 공동실험실습관 개관
- 1999. 4. 1. 제6대 총장 이진설(李鎭嵩)박사 취임
- 2000. 3. 1. 철도기술대학원 개원
- 2001. 3. 1. 주택대학원 개원
- 2001. 9. 1. 대학조직 6개학부 4처 1실 1국으로 개편
- 2002. 3. 1. 철도전문대학원 개원
IT디자인대학원 개원
- 2003. 3. 1. IT정책전문대학원 개원
- 2003. 4. 21. 제7대 총장 이희범(李熙範) 박사 취임
- 2003. 9. 23. 서울산업대학교 산학협력단 설립
- 2004. 3. 1. 에너지환경대학원 개원
- 2004. 3. 26. 제8대 총장 윤진식(尹鎭植) 박사 취임
- 2004. 9. 23. 서울테크노폴리스추진센터 및 공학교육센터 신설
- 2004. 12. 2. 신축도서관 준공
- 2005. 7. 1. 교육조직 4개 단과대학으로 개편, 행정조직 3처1국8과로 개편
- 2006. 1. 4. 교수학습개발센터 부속기관으로 신설

- 2006. 1. 18. NITU 운영·이수 협정체결
- 2007. 10. 16. 제9대 총장 노준형(盧俊亨)박사 취임
- 2008. 3. 1. NID융합기술대학원 개원
- 2008. 8. 7. 서울테크노파크 준공
- 2009. 12. 3. 100주년 기념관 준공
- 2010. 9. 1. 국립학교설치령 일부개정령에 따라 서울과학기술대학교로 교명 변경
- 2010. 12. 17. 서울과학기술대학교 역사관 개관
- 2011. 10. 10. 서울과학기술대학교 교가 및 서울텍 찬가 발표
- 2011. 10. 16. 제10대 총장 남궁근(南宮 權)박사 취임
- 2012. 3. 1. 서울과학기술대학교 일반대 전환 개교
일반대학원 개원
교육조직 6개 단과대학으로 개편
행정조직 1국3처9과 개편 및 4개 행정실 설치
- 2013. 4. 19. 대외협력본부 신설
- 2013. 4. 22. 교수평의회 출범
- 2013. 5. 1. 미술관 개관
- 2013. 12. 27. 대학기관평가인증 획득
- 2013. 12. 31. 국제교류본부 통합(국제교류본부, 어학원 → 국제교류본부)
- 2014. 3. 1. 일반대학원 박사과정 신설
- 2015. 5. 20. 재난안전관리본부, 산학연구본부 신설
- 2015. 11. 9. 제11대 총장 김종호(金鍾浩)박사 취임
- 2015. 11. 30. 통합정보시스템 개통
- 2016. 2. 29. 부총장제(교육부총장, 연구산학부총장) 도입
평생교육단과대학 신설
- 2016. 3. 1. NID융합기술대학원을 나노IT디자인융합대학원으로 명칭 변경
듀얼공동훈련센터 설치
- 2016. 9. 1. 평생교육단과대학을 미래융합대학으로 명칭 변경
대학원 행정효율화 실시
SeoulTech 어린이집 준공
창업지원단 신설
- 2016. 9. 13. 통합전자도서관시스템(SOLARS 8) 구축
- 2016. 12. 28. 대학교육혁신원 신설 및 하부조직으로 교육정책연구센터 신설
성평등상담센터 신설
- 2017. 2. 28. 대학교육혁신원 하부조직으로 교양교육연구센터 신설
메이커스칼리지(MAKERS COLLEGE) 신설
철도아카데미 신설
- 2019. 3. 5. 대학평의원회 설치

3 행정조직과 기구표

(2019. 4. 1. 기준)



4 주요 보직자 현황

(2019. 4. 1. 기준)

보 직 명		직급	성명
총장		-	김종호
교육부총장		교 수	정건용
연구산학부총장		교 수	이동훈
대학원	일반대학원장	교 수	방혜자
	철도전문대학원장	교 수	이종우
	IT정책전문대학원장	교 수	장성용
	에너지환경대학원장	교 수	천승규
	나노IT디자인융합대학원장	교 수	서진환
	산업대학원장	교 수	방혜자
	주택도시대학원장	교 수	강부성
대학	공과대학장	교 수	원시대
	정보통신대학장	교 수	박영철
	에너지바이오대학장	교 수	배재근
	조형대학장	교 수	김세일
	인문사회대학장	교 수	이희원
	기술경영융합대학장	교 수	장동영
	미래융합대학장	교 수	김성곤
교무처	메이커스칼리지학장	교 수	김대곤
	교무처장	교 수	정건용
학생처	교무부처장	교 수	김종봉
	학생처장	교 수	박세혁
기획처	학생부처장	부교수	노혜란
	기획처장	교 수	이수영
사무국	기획부처장	교 수	장현승
	사무국장	부이사관	이보형
산학협력단	산학협력단장	교 수	이동훈
	산학협력부단장	부교수	김지연
대학교육혁신원	창업지원단장	교 수	김선민
	대학교육혁신원장	교 수	김대곤
	교육정책연구센터장	교 수	김남섭
	교수학습개발센터장	교 수	김대곤
	공학교육혁신센터장	교 수	신현상
재난안전관리본부	교양교육연구센터장	교 수	김남섭
	인재개발원장	교 수	박세혁
	정보전산원장	교 수	신일훈
	평생교육원장	교 수	김성곤
	입학관리본부장	부교수	홍형기
	국제교육본부장	부교수	남기현
	대외협력본부장	교 수	이수영
	재난안전관리본부장	교 수	정건용
	학생안전센터장	교 수	박세혁
	실험실습안전센터장	교 수	이동국
기타	홍보실장	부교수	이상진
	도서관장	교 수	신용훈
	공동실험실습관장	교 수	이동국
	생활관장	교 수	김재훈
	미술관장	교 수	김세일
	장애학생지원센터장	교 수	박세혁
	성평등상담센터장	부교수	노혜란
	신문방송사 주간	부교수	박달재
	철도아카데미원장	교 수	원시대

5 교원·직원·학생 현황

● 교원 현황

(2019. 4. 1.기준)

전임교원(명)				비전임교원(명)					합계
교수	부교수	조교수	소계	겸임교원	초빙교원	시간강사	기타	소계	
229	76	71	376	54	46	481	22	603	979

● 직원 현황

(2019. 4. 1.기준)

정규직				비정규직			합계
일반직	기술직	대학회계직	소계	계약직	기타	소계	
108	54	40	202	194	0	194	396

● 학생 현황

(2019. 4. 1.기준)

학부	대학원			합계
	일반대학원	전문대학원	특수대학원	
10,635	769	592	213	12,209

6 주요 시설 현황

● 교지 확보 현황

(2019. 4. 1.기준)

기준년도	기준면적(A)*	보유면적(B)	교지확보율(B/A×100)
2019	369,794	504,922	136.5

* 입학정원 기준

● 교사시설 확보 현황

(2019. 4. 1.기준)

기준년도	기준면적(A)*	보유면적					교사시설 확보율 (B/A×100)
		교사확보율 산정 면적(B)			부속시설	기타시설	
		기본시설	지원시설	연구시설			
2019	184,897	161,051	53,464	24,271	3,876	15,978	129.1

* 입학정원 기준

7 예산·결산 현황

(2018회계연도 기준)

구분	계정과목	예산	결산		
세입	이전수입	중앙정부이전수입	62,335,308	64,114,590	
		지방자치단체이전수입	0	256,744	
	자체수입	교육 활동 수입	입학금, 수업료, 계절학기 수업료	48,171,372	60,905,106
			최고경영자과정 수업료, 평생교육기관 등의 수업료	5,367,375	4,878,432
		전형료 및 논문심사료	1,396,831	1,427,549	
		사용료 및 수수료수입	10,079,042	8,941,295	
		부담금	564,000	817,673	
		자산매각수입	20,000	77,720	
		이자수입	430,000	492,424	
		제재금수입	1,000	0	
		기타수입	1,370,053	8,783,641	
		세계잉여금	순세계잉여금	12,024,030	15,372,798
	보조금 등 사용잔액		0	0	
	전년도이월금		0	5,453,931	
	내부거래 및 기타	다른 회계로부터의 전입금	1,538,726	2,722,266	
세입 합계		143,297,737	174,244,169		
세출	인건비	인건비	56,353,414	62,878,363	
	물건비	운영비	34,327,658	29,325,809	
		여비	979,601	981,252	
		업무추진비	1,200,473	1,452,401	
		직무수행경비	3,298,797	609,033	
		연구용역비	153,000	1,153,619	
		교육·연구 및 학생지도비	8,723,629	11,908,824	
	이전지출	보전금	9,377,525	17,111,373	
		민간이전	1,576,575	1,200,944	
		대학 부담금	447,363	425,350	
		연구지원 대응사업비	500,000	894,293	
	자산취득 및 운용	건설보상비	0	0	
		건설비	18,317,438	21,032,705	
		유형자산	6,978,264	7,114,297	
		무형자산	958,000	1,025,832	
예비비 및 기타	예비비 및 기타	106,000	66		
세출 합계		143,297,737	157,114,159		

8 교육과정 편성 및 특색

● EPiC 인재상 구현을 위한 핵심역량 기반 교육과정 편성

- 우리 대학은 ‘인간을 위해 미래를 꿈꾸는 창의적 SEOULTECH’라는 대학비전을 바탕으로, ‘윤리적 인재(Ethic), 실천적 인재(Practicality), 창의적 인재(ideal Creativity)’라는 3대 인재상을 정립하고 이를 구현하기 위한 6대 EPiC핵심역량을 설정함



〈그림 2-2〉 EPiC 인재상과 6대 핵심역량

- 2017년 교양 및 전공 교육과정의 모든 교과목과 6대 EPiC 핵심역량을 연계하였으며, 이를 통해 EPiC 핵심역량 중심의 교육과정 운영을 위한 제도적 기반을 마련함
- 역량기반 교육과정의 실질적 운영 차원에서 “교과목 기반 역량(성과) 평가(Course Embedded Assessment)”¹⁾를 도입하여 시범적으로 운영함

● 1학년 4학기제 연계 학문기초 역량 강화

- 공학 계열 비중이 높은 우리 대학의 특성을 고려하여, MSC(수학, 과학, 컴퓨팅)를 포함한 학문기초 교육 강화를 위해 1학년 4학기제를 운영하고 있음
 - 입학과 동시에 학력평가를 실시하여 수준별 선이수 체계로 진입
 - 학업성취도가 낮은 학생 대상의 1:1 멘토링(전담 튜터) 제도 운영
- 1학년 4학기제와 연계한 학문기초 교과목 선이수를 통해 전공과목 이수 전 학문기초 역량을 갖출 수 있도록 함

● 수요자 맞춤형 현장 적합성 제고를 위한 교육과정 편성

- 우리 대학은 계열별 특성을 고려해 공학, 자연과학 및 예체능 계열의 이론+실험·실습·실기와 실험·실습·실기, 현장실습 교과목의 비중을 상대적으로 높게 편성하여 ‘현장 적합성을 높이는 실천적 인재’를 양성하기 위해 노력하고 있음
- 산업체 실제 업무를 경험하여 현장실무역량을 향상시키기 위해 현장실습지원센터를 설치하고 현장실습 교과목을 운영하고 있음
 - 산업체 선성과 교과목 운영의 세부사항은 각 학과에서 주관하여 전문성·효과성 확보
- 학생들이 기획과 종합적인 문제해결을 경험하며 창의적 문제해결역량 및 현장실무역량을 배양할 수 있도록 정규교육과정에 「캡스톤디자인」을 편성하여 운영하고 있음

1) 교과목 기반 역량(성과) 평가: 교과목에 연관된 EPiC 핵심역량의 달성도를 측정하여 다음 학기 수업 개선으로 환류하는 것을 의미

● **창의적 융합인재 양성을 위한 융·복합 교육과정 편성**

- 우리 대학은 시대의 변화에 따른 사회적 요구를 반영하기 위해 전공의 장벽이 없는 다학제간 교육과정을 설계하고 이를 운영하는 플랫폼으로서 메이커스칼리지를 설립함
- 메이커스칼리지에서는 다양한 전공의 교수들이 모여 공동프로그램(테마)을 개발하고 이와 연계된 교육과정을 편성 및 개설함
- 메이커스칼리지는 별도의 학생정원 없이 연계전공 형태로 운영되며, 주전공 외 복수·부전공 학위로 취득 가능함

● **교육과정 운영성과 및 질 관리 조직의 전문성**

- 우리 대학은 대학교육혁신원 산하에 교육정책연구센터, 교수학습개발센터, 공학교육혁신센터, 교양교육연구센터를 두고, 전문 인력이 상주하여 역량기반 교육과정 연구 및 성과 관리, 교과 및 비교과수업의 질 관리, 효과적인 교수·학습법 개발 등의 업무를 수행하고 있음

제Ⅲ장

평가결과

1. 대학이념 및 경영
2. 교육
3. 교직원
4. 교육시설 및 학생지원
5. 대학성과 및 사회적책무

1. 대학이념 및 경영

1 평가결과 요약

1.1 대학경영

- 우리 대학은 “조국과 인류의 미래에 기여하는 세계 속의 대학”이라는 교육이념을 기초로 창의의 정신, 도덕적 품성, 전문 지식을 갖춘 인재양성을 교육목적으로 삼고, 창의교육·인문교육·실천적 전공교육을 3대 교육목표로 수립하였음
- 창의적·윤리적·실천적 3대 인재상과 연계한 6대 핵심역량 기반 학생학습성과 관리 체제를 구축하여 운영하고 있음
- 구성원의 의견을 반영하여 「URBAN 2030」 발전계획 및 특성화계획을 수립하였으며, 전략 방향별 세부실행과제와 성과지표를 개발하여 추진하고 있음
- 대학경영 및 교육의 질 관리를 위해 대학 전반에 대한 자체평가를 실시하여 공개하고 있으며 그 결과를 대학운영에 반영하고 있음

1.2 대학재정

- 안정적인 재원확보를 위하여 국가지원금, 국가 및 지자체의 보조금, 수탁연구비, 기부금, 수입대체경비 확대 등 다양한 노력을 경주함
- 예산집행 지침 등 관련 규정 준수 및 예산사용의 적정성 여부를 모니터링하고 있으며, 내·외부 감사 등을 통해 집행결과를 점검하고 있음
- 대학경영 및 예산의 편성과 집행이 합리적이고 투명하게 이루어질 수 있도록 감사제도를 운영하고 있으며, 그 결과를 공개하고 있음

2 강점

- 대학의 교육이념, 교육목적, 교육목표와 인재상이 체계적으로 연계되어 있으며, 인재상에 부합하는 핵심역량을 기반으로 학생 개개인의 핵심역량을 향상시킬 수 있는 맞춤형 교육을 실시하고 있음
- 구성원의 의견을 반영하여 중장기 발전계획을 수립하고, 성과분석을 통해 대학 운영에 적극 반영하는 환류시스템을 구축하여 대학이 더욱 발전하는 제도적 장치를 마련하고 있음

3 보완 및 발전방향

- 학생학습성과 및 핵심역량관리 시스템(EPiC folio)의 이용 확산을 위하여 학과평가에 활용도 지표를 반영하고 홍보활동을 강화할 필요가 있음

- 지역사회 혁신을 선도할 수 있도록 특성화 계획을 보다 구체화하고 적극적으로 실행할 필요가 있음
- 안정적인 재정확보를 위해 재원을 다양화하고 재무구조를 지속적으로 관리할 필요가 있음

2. 교육

1 평가결과 요약

● 2.1 교육과정

- 우리 대학은 교육목표 및 인재상에 부합하고 EPiC 핵심역량을 갖출 수 있도록 교양 및 전공 교육목표를 수립하고 이와 연계하여 교육과정을 편성하여 운영하고 있음
- 교양교육과정은 6대 핵심역량 분석 결과를 토대로 우리 대학의 장점(공학 및 디자인 특성화)은 살리면서 약점(순수 인문 및 기초과학 분야 교육과정 부족)을 최소화하도록 균형있게 편성하여 운영하고 있음
- 전공교육과정은 학과별 특성을 고려하여 탄력적으로 운영하고 있으며, 학생의 선택권을 보장하고 다학제간 융합교육을 경험할 수 있도록 연계전공 및 학생설계전공 제도를 운영하고 있음
- 수요자 요구를 반영한 교육과정을 개발하고 관련 위원회 심의를 거쳐 교육과정을 주기적으로 개선 환류하고 있음

● 2.2 교수·학습

- 우리 대학은 강의계획서 입력 및 공개, 수강 신청, 성적처리 등 수업 운영에 관한 규정·제도를 갖추고 있으며, 이를 통합정보시스템에 반영하여 운영하고 있음
- 합리적인 성적부여 규정을 갖추고 있으며 성적우수자에 대한 다양한 장학금 제도 및 학사 경고자에 대한 예방책을 운영하고 있음
- 교육생태계 변화에 능동적으로 대응하기 위해 교수학습개발센터를 중심으로 교수·학습법을 체계적으로 연구 및 개발하여 다양한 프로그램을 제공함

2 강점

- 우리 대학은 교과목 기반 교육과정 개선과 수요자 기반 교육과정 개선이라는 두 개의 축으로 구성된 교육과정 개선 및 환류 체계를 구축하였음
- 교수역량 진단도구를 자체 개발하고 진단결과를 기반으로 혁신적인 교수법 프로그램을 기획·운영함으로써 교수역량을 증진시키고 있음

3 보완 및 발전방향

- 공학계열의 비중이 큰 우리 대학의 특성상 교양과목의 다양성이 부족하므로 향후 타 대학과 교육과정 공유 및 비교과프로그램 운영을 통해 교양교육과정 보완이 필요함
- 교과목 기반 교육과정 개선과 수요자 기반 교육과정 개선 축으로 구성된 교육개선 및 환류 체계의 안정적인 정착과 효율적 운영을 위한 노력이 필요함
- 연계전공 활성화를 위해 다양한 융합교육과정을 개발하고 학생설계전공제도가 안정적으로 정착될 수 있도록 자율전공설계 가이드라인 제시가 필요함

3. 교직원

1 평가결과 요약

3.1 교수

- 우리 대학은 「교원 인사 규정」에 따라 채용·재임용·승진 절차를 공정하고 합리적으로 운영하고 있으며 구성원의 의견을 적극 반영하여 관련 규정을 개정하고 있음
- 정부에서 정한 기준에 따라 보수를 지급하고 있으며 복리후생과 자기계발을 위해 다양한 복지 제도를 운영하고 있음
- 교수의 교육 및 연구 경쟁력 제고를 위해 교육조교(TA)지원, 연구 장려금 지급, 연구년제 시행 등 다양한 행·재정적 지원을 하고 있음

3.2 직원

- 우리 대학은 각종 직원 인사 관련 규정에 따라 채용·승진 절차를 공정하고 합리적으로 운영하고 있으며 구성원의 의견을 적극 반영하여 관련 규정을 개정하고 있음
- 정부에서 정한 기준에 따라 보수를 지급하고 있으며(대학회계 직원의 경우 임금협약 기준) 복리후생과 자기계발을 위해 다양한 복지제도를 운영하고 있음
- 매년 직원 교육 훈련계획을 수립하여 직무 전문성 강화교육, 직급별 맞춤형교육 등을 실시하고 있으며, 만족도 조사결과를 반영하여 프로그램을 개선하고 있음

2 강점

- 구성원의 의견수렴을 통해 업무성과와 보상의 연계가 강화되는 방향으로 차등적 보상 체계를 도입하여 교직원 성과평가제도를 개선함

- 직원교육에 대해 의무 교육이수시간을 지정하여 운영하고 교육 참여도를 직원평가제도와 승진 등에 연계함으로써 직무역량을 개발하고 전문성을 강화할 수 있도록 하고 있음

3 보완 및 발전방향

- 타 대학 대비 현저히 낮은 교원 및 직원 확보율을 개선하기 위해 적극적으로 공무원 정원 배정을 관련기관에 요청하는 등 다양한 노력이 필요함
- 직원의 구성이 다양해짐에 따라 구성원의 의견을 수렴한 통합 인사규정을 제정하는 등 합리적인 인사제도 정착을 위한 노력이 필요함

4. 교육시설 및 학생지원

1 평가결과 요약

● 4.1 교육시설

- 우리 대학은 실험·실습에 필요한 공간 및 기자재를 충분히 확보하고 있으며, 실험·실습실 안전관리 체계를 갖추고 주기적인 안전점검 및 교육을 실시하고 있음
- 학생들의 복지 및 기본생활환경 충족을 위하여 다양한 편의시설 및 학생 자치공간을 구비하고 있으며, 규정을 마련하여 체계적으로 관리·운영하고 있음
- 도서관은 이용자에게 보다 수준 높은 학술정보서비스를 제공하기 위해 정보지원 인프라를 구축하고, 환경개선 리모델링을 통해 학생에게 친숙한 도서관 환경을 조성하였음

● 4.2 학생지원

- 우리 대학은 1학년부터 체계적인 진로지도를 통해 졸업과 동시에 취업으로 이어질 수 있도록 맞춤형 취업지원 체계를 구축하여 운영·관리하고 있음
- 학생상담지원을 위한 전담조직을 두고, 재학 중 경험하는 각종 심리적 위기를 극복할 수 있도록 전문상담·심리검사 및 관련 프로그램을 상시 운영하고 있음
- 대학본부의 관리 및 지도하에 자율적인 학생활동이 가능하도록 적극 지원하고, 안전관리와 정보보호를 위해 노력하고 있음
- 소수집단학생들이 대학생활 및 학업에 지장을 받지 않도록 각종 편의시설을 갖추고 다양한 지원프로그램을 운영하고 있음

2 강점

- 기숙사 수용률은 22.4%로 기준 값(11%)을 2배 이상 상회하고, 리모델링을 통해 쾌적한 편의 시설 및 학생 자치공간을 구비하고 있음
- 다양해지는 교수·학습법의 변화에 맞추어, 팀기반학습(TBL), 문제중심학습(PBL), 플립드러닝(Flipped learning) 등 학습자 중심 강아가 가능한 스마트형 첨단강의실을 구축하여 활용하고 있음
- JUST 취업정보시스템과 핵심역량관리 시스템(EPiC folio) 연계 및 고도화를 추진하여 취업 정보제공 채널 단일화, 축적된 증거 기반 데이터를 활용한 진로로드맵 제작, 맞춤형 경력관리, 진로상담 등을 실시함

3 보완 및 발전방향

- 재학생 1,000명당 도서관 직원 수의 최근 3년간 평균은 0.96명으로 기준값에 근접하며 2019년은 1.05명으로 기준 값을 충족하나, 향후 보다 양질의 학술정보서비스를 제공하기 위하여 전문성을 갖춘 직원을 충원할 필요가 있음
- 만족도조사 결과 상담 대기 시간이 길다는 의견이 많아 이를 개선하기 위해 지속적으로 전문 상담원을 증원하고 상담공간을 확충할 필요가 있음

5. 대학성과 및 사회적 책무

1 평가결과 요약

● 5.1 대학성과

- 전임교원 1인당 등재(후보)지 논문 실적은 최근 3년 평균 0.66건이고, 전임교원 1인당 SCI급 논문 실적은 최근 3년 평균 0.54건으로 논문실적은 기준값을 상회함
- 졸업생의 취업률은 3년 평균값 68.1%로 기준값 55%를 상회하고, 1인 창업자나 프리랜서 취업자가 점차 늘고 있는 경향을 보임
- 우리 대학은 교육만족도를 높이기 위해 재학생 및 졸업생을 대상으로 정기적인 만족도 조사를 실시하고 그 결과를 공유 및 환류하고 있음

● 5.2 사회적 책무

- 우리 대학은 “조국과 인류의 미래에 기여하는 세계 속의 대학”이라는 교육이념에 부합하는 사회봉사정책을 마련하고 대학구성원의 자발적인 참여를 위해 행·재정적으로 지원함으로써 국립대학으로서의 사회적 책무를 이행하고 있음

- 강좌공개 등을 통해 지역사회와 교육·연구 결과를 공유하고 있으며 대학에서 생산한 지식 및 기술을 사회와 산업에 환원하고 있음

2 강점

- 우리 대학은 창업보육센터와 창업교육센터를 통합·확대 개편하여 창업지원단을 신설하였으며, 핏스톤(Fit-Stone)창업지원 모델 구현을 통한 글로벌 선도형 엑셀러레이팅 캠퍼스를 구축하여 국내 최상위 수준의 창업교육을 실시하고 있음
- 국가인적자원 개발을 위한 한국형 온라인 공개강좌(K-MOOC) 사업 선도대학에 선정되어 10개 강좌를 개발·운영하고 있으며 우수한 K-MOOC 운영능력을 인정받아 우리 대학의 K-MOOC 전담인력이 부총리 겸 교육부장관 표창을 받음

3 보완 및 발전방향

- 취업률이 기준값 55%를 상회하지만, 최근 3년간 점차적으로 하락하는 추세를 보이고 있으므로 이를 개선하기 위해 보다 체계적이고 실효성 있는 취업지원활동이 필요함
- 한계적인 사회봉사 활동의 틀을 벗어나 학생뿐만 아니라 다양한 학교 구성원들이 봉사활동에 참여할 수 있도록 우리 대학의 특색이 반영된 다양한 사회봉사 콘텐츠를 개발·운영할 필요가 있음